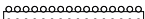
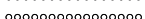
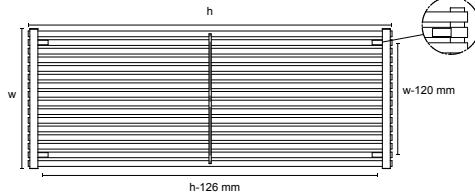
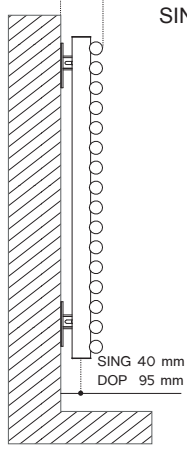
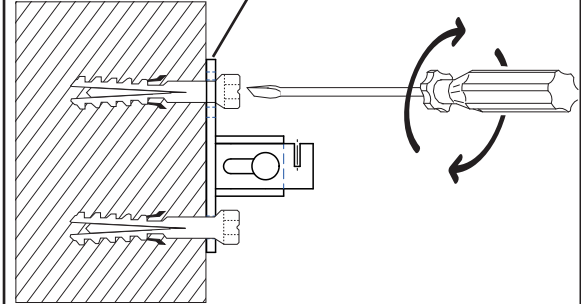
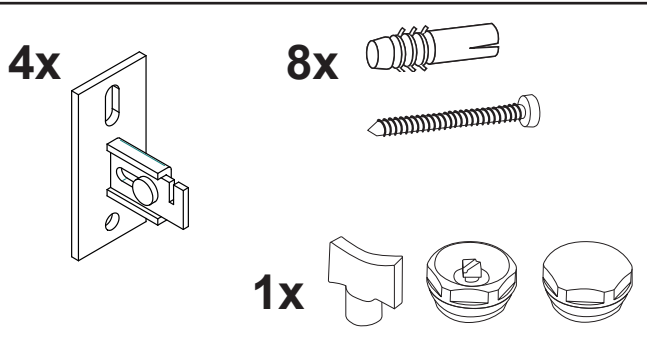
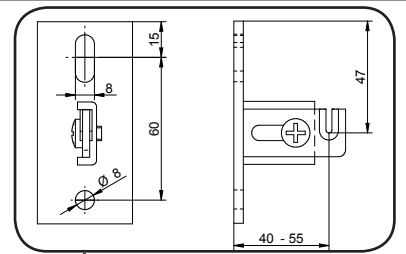


SING 80 mm
DOP 135 mm

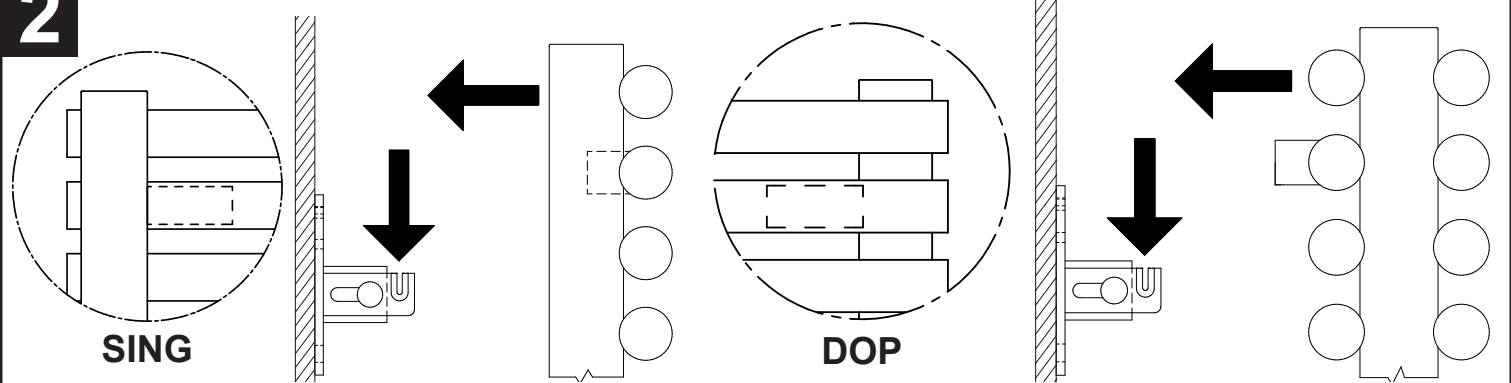
DOP 
SING 



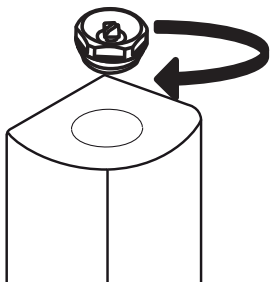
1



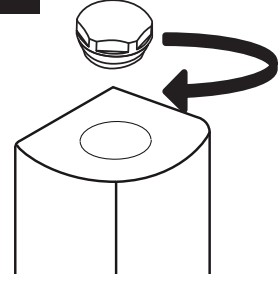
2



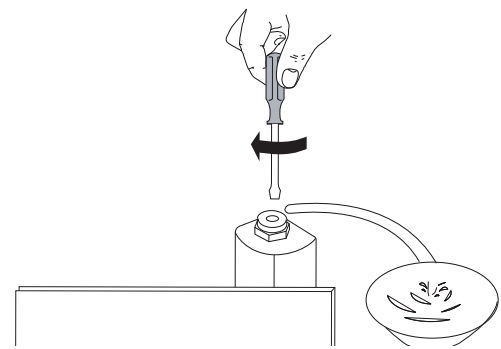
3



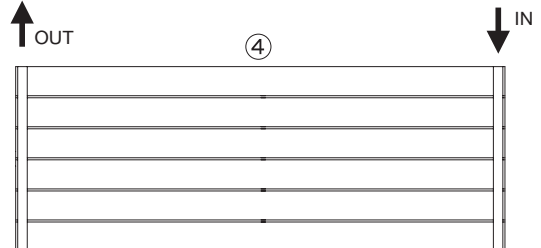
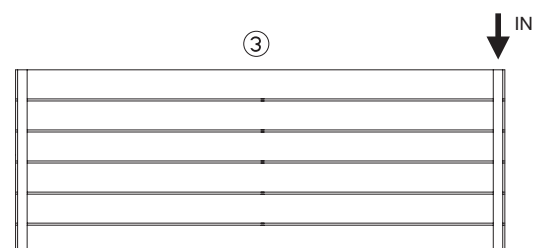
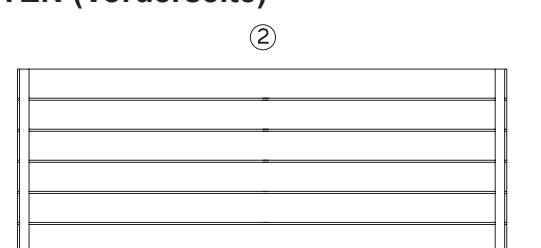
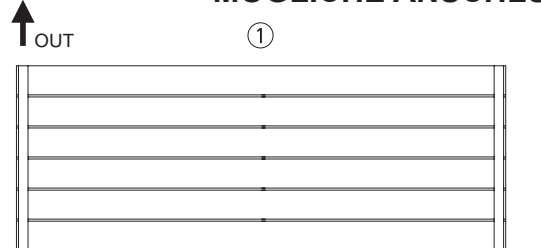
4



5



POSSIBILI CONFIGURAZIONI (vista frontale) - POSSIBLE CONFIGURATIONS (front view) - MÖGLICHE ANSCHLUSS VARIANTEN (Vorderseite)



↑^{OUT} ↓^{OUT} ↓^{IN} ↑^{IN}

Per le configurazioni 1,2,3 e 4, non è necessario alcun tappo deviatore. Il radiatore può essere quindi direttamente installato.
For configurations 1,2,3 and 4 there is no need of a diverter inside. The product can be directly installed.
Für die Anschluss-Konfigurationen 1,2,3,4 wird kein Strömungsumsteller gebraucht. Der HzK. kann direkt montiert werden.

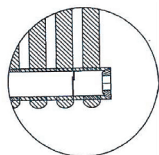
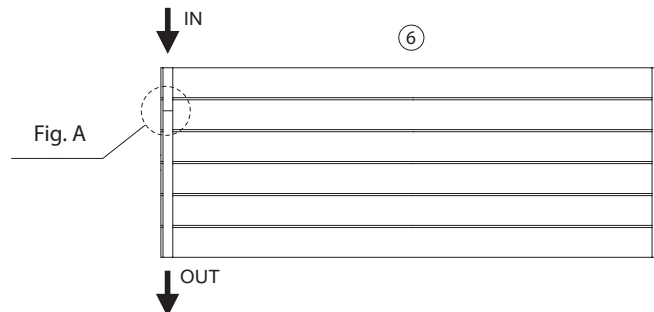
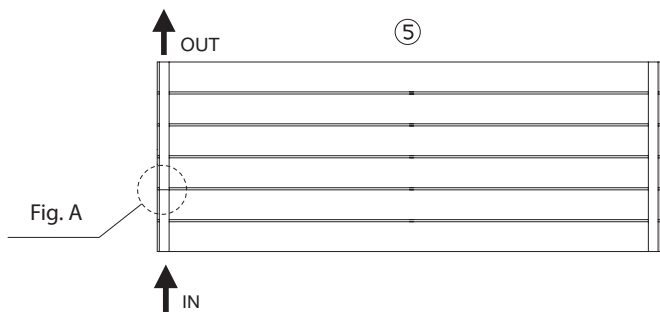


Fig. A

Nelle configurazioni 5 e 6 è necessario utilizzare un tappo deviatore chiuso (**Fig. A**). La posizione del tappo deviatore, viene marcata sul collettore come rappresentato in **Fig. B**.

Prima di installare il radiatore, verificarne l'esatta posizione a seconda della configurazione desiderata.

For configurations 5 and 6, a closed diverter is needed. The position of the diverter, is marked on the collector as shown in **Fig. B**.

Before the installation of the radiator, please check the correct position according to the desired configuration.

Für Anschluss-Konfigurationen 5 und 6, muß der Strömungsumsteller geschlossen sein (Fig. A). Die Position vom Strömungsumsteller ist mit eine Markierung gekennzeichnet (siehe **Fig. B**).

Bitte kontrollieren Sie vor der Montage die genaue Position der Markierung je nach der gewählten Anschluss-Konfiguration.

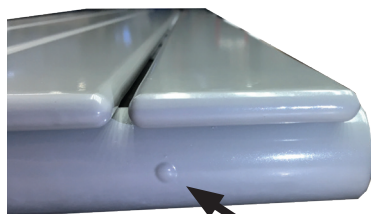


Fig. B



AVVERTENZE E SUGGERIMENTI WARNINGS HINWEISE UND EMPFEHLUNGEN

Prima di procedere con l'installazione del prodotto si prega di leggere attentamente le seguenti indicazioni:

1. L'installazione deve essere effettuata solamente da personale specializzato;
2. I tasselli a muro standard inseriti nel kit di mensole, sono adatti per pareti di laterizi o calcestruzzo;
3. Rimuovere con cura l'imballo, per evitare di danneggiare il prodotto;
4. E' vietato mettere in funzione il radiatore senza aver prima rimosso tutto l'imballo;
5. E' sconsigliato l'uso della canapa come elemento di tenuta nelle connessioni;
6. Il radiatore non va mai collegato alla linea dell'impianto idrico-sanitario;
7. Per prevenire il deterioramento della finitura, la superficie esterna del radiatore non deve essere a contatto con contenitori umidificatori in materiale poroso o corrosivo;
8. La pulizia del radiatore deve essere effettuata solamente con un panno morbido umidificato. Devono essere tassativamente evitati detersivi corrosivi, abrasivi o a base di sostanze acide;
9. L'azienda non risponde per eventuali danni arrecati a persone o cose, dovuti alla mancata osservanza di quanto sopra;

Before installing the product, please read carefully the following warnings:

1. The installation should be done by qualified technicians only;
2. Brackets kit includes standard wall-plugs suitable for solid walls. Please use suitable fixings for non-solid walls;
3. To prevent damages to the product, carefully remove all packaging;
4. IMPORTANT do not heat-up the radiator without first removing the all packaging;
5. Do not to use hemp or plumbers putty as a watertight seal for connections;
6. The radiator must not be connected to drinking water supply lines;
7. To prevent the deterioration of the finish, do not hang humidifiers made of porous or corrosive materials on the radiator;
8. Clean the radiator with a damp soft cloth. Never use corrosive or abrasive cleaning agents based on acidic substances;
9. The company is not liable for any damage to persons or properties, due to non-compliance of the above;

Lesen Sie bitte sorgfältig VOR den Produkt-Installationsvorgang folgende Hinweise:

1. Die Installation v. Produkt sollte nur von Fachpersonal durchgeführt werden;
2. Die mitgelieferte Befestigungsdübeln sind f. Mauerwerk u. Betonwand geeignet (also nicht f. Rigips-Wand)
3. HzK. Verpackung sorgfältig entfernen um Oberflächenbeschädigungen am HzK. zu vermeiden
4. Es ist untersagt den HzK. in Betrieb zu setzen solange auch die HzK.-Kunststoffverpackungshülle nicht komplett entfernt worden ist;
5. Es wird vom abdichten der HzK.-Ventilanschlüsse mittels Hanfasern abgeraten;
6. Der HzK. gehört NIE an der Warm-Brauchwasserleitung angeschlossen (ausschl. NUR an der Heizkreisleitung !)
7. Um die HzK.-Außenoberfläche zu schonen, bitte die Verwendung v. porösen bzw. potentiell korrodierenden HzK.-Befeuchtungsbehältern vermeiden;
8. Putzpflge: ausschließlich weiche u. etwas getränkte Tücher hierfür verwenden. Putzmitteln welche Scheuermitteln od. Säuren enthalten sind aufgrund v. Lack- u. Material-Korrosionsrisiko streng untersagt !
9. bei Missachtung der o.a. Hinweise, kann der Hersteller im Fall v. Personen- u. Sach-Schaden nicht haftend gemacht werden.