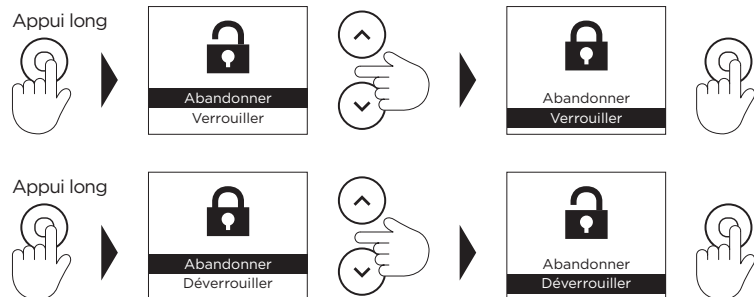


ÉTAPE 5

Je verrouille/déverrouille les commandes



GÉRER MON APPAREIL DEPUIS MON SMARTPHONE

Cet appareil est compatible avec notre Offre Cozytouch®

➔ Accessoires nécessaires :

- **Application Cozytouch®** compatible iOS et Android. Téléchargement gratuit sur App Store ou Google Play
- **Box d'accès à Internet.**

Cette installation vous permet de **piloter, programmer, contrôler** votre (vos) appareil(s) à distance, via un smartphone ou une tablette. Vous pouvez par exemple modifier la température de consigne, gérer vos absences en indiquant votre date de retour, visualiser la consommation de vos appareils, changer de mode, réaliser votre programmation, activer la fonction Boost

➔ Connectez votre appareil

Effectuez ensuite toutes les opérations de connexion ou de pilotage à partir de l'application (suivez les instructions affichées sur votre smartphone ou votre tablette).



Pour plus d'informations, veuillez vous référer à la notice complète.

www.thermor.fr

Thermor



Retrouvez la notice complète de Riva 5 en version digitale

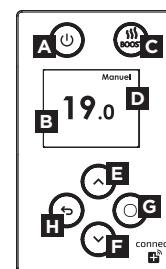
Thermor

RIVA 5

Radiateur sèche-serviettes



PRISE EN MAIN RAPIDE UTILISATEUR



BOÎTIER DE COMMANDES

- A** Marche/Arrêt (appui long)
- B** Température de consigne
- C** Activer/Désactiver le Boost et/ou Séchage (selon modèle)
- D** Mode sélectionné
- E** Augmentation température/Défiler (appui long : défilement rapide)
- F** Diminution température/Défiler (appui long : défilement rapide)
- G** Valider/Accéder aux menus
- H** Retour

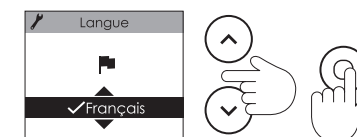
Utilisez l'interrupteur mécanique marche/arrêt présent à l'arrière de votre appareil uniquement pour un arrêt prolongé (hors période de chauffe).

ÉTAPE 1

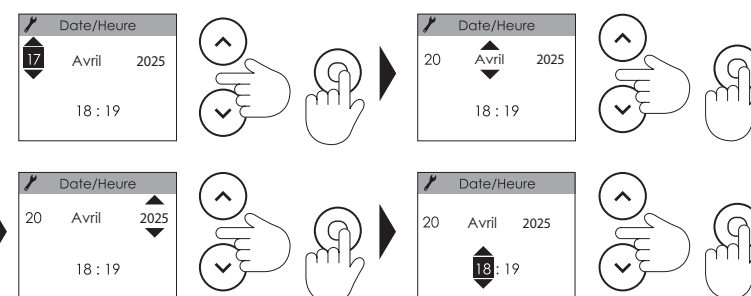
Je mets en marche l'appareil pour la première fois

➔ Appuyez sur n'importe quelle touche pour activer l'écran.

➔ Choisissez la langue :



➔ Réglez le jour, le mois, l'année, l'heure et les minutes.


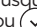


Les réglages par défaut (modifiables) sont :

- Mode programmation
- Température d'utilisation : en fonction du jour et de l'heure de la première mise en marche, la température pourra être sur une période de présence (19°C) ou d'absence (15.5°C).

ÉTAPE 2

Je choisis mon mode de fonctionnement

- ➔ **Mode manuel** : l'appareil suit la température réglée jusqu'à ce qu'un nouvel ordre soit donné. J'augmente ou je diminue la température avec  ou  (de 7°C à 28°C).
- ➔ **Programmation** : l'appareil automatise l'évolution de la température sur la semaine en fonction des programmes (créneaux et températures) que vous allez définir. Elle permet d'adapter la température à votre rythme de vie.

À noter : je peux changer de mode à tout moment.

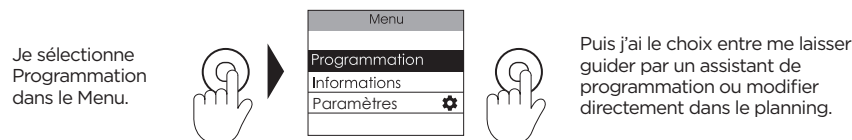
ÉTAPE 3

Je programme mon appareil

Deux programmes d'utilisation sont prévus par défaut :

- du lundi au vendredi, 19°C de 6h à 9h et de 18h à 21h,
- les samedi et dimanche, 19°C de 8h à 12h et de 18h à 21h.

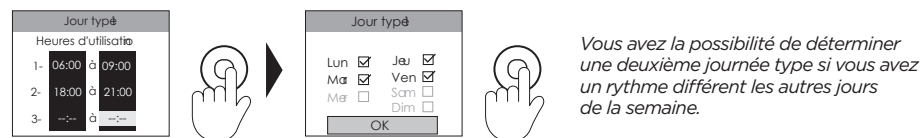
- ➔ **Pour modifier les programmes pré-définis** et définir vos propres programmes (jusqu'à 6 programmes) :



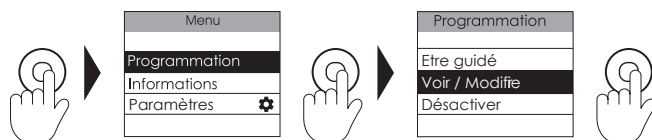
- ➔ **Je suis l'assistant de programmation**



- ➔ **Déterminez une première journée type** en indiquant les créneaux sur lesquels vous souhaitez que votre appareil chauffe et à quels jours de la semaine ce rythme correspond.

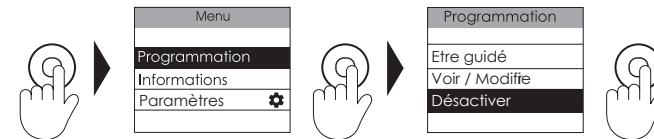


- ➔ **Je consulte ou modifie la programmation** directement dans le planning.



Il est possible de programmer un OFF (qui correspond à une température de 0°C) en baissant la température jusqu'au minimum dans chacun de ces deux parcours de programmation.

- ➔ **Pour désactiver la programmation** et revenir à 100% en mode manuel :



Bon à savoir

Pour un confort optimal, nous vous recommandons de démarrer la chauffe de votre sèche-serviettes quelques minutes avant le moment de l'utilisation de la salle de bains (entre 15 et 30 min.).

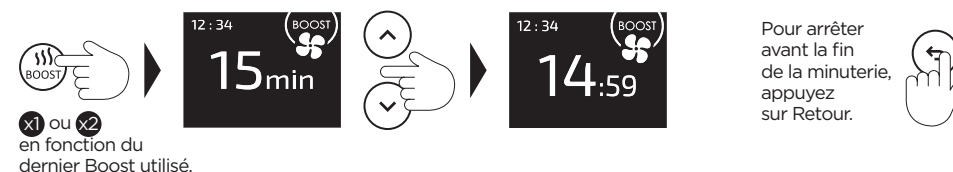
ÉTAPE 4

J'utilise le Boost

Mon appareil est doté d'une soufflerie :

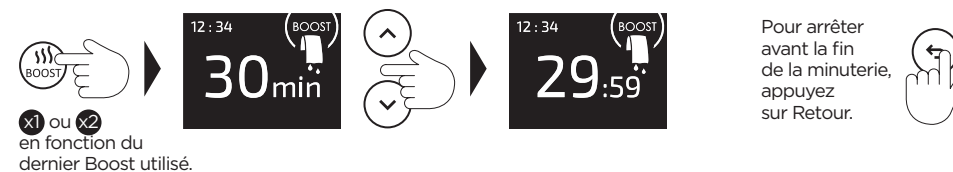
J'ai la possibilité soit :

- ➔ De déclencher en même temps la soufflerie et la chauffe accélérée du cadre pour avoir chaud rapidement et augmenter la température de la pièce d'environ 3°C en moins de 15 minutes.



Je peux régler la durée du Boost de 5 minutes à 1 heure. La durée est de 15 minutes par défaut.

- ➔ De déclencher uniquement la chauffe accélérée du cadre pour sécher/chauffer mes serviettes plus rapidement.



Je peux régler la durée du Boost de 5 minutes à 1 heure. La durée est de 15 minutes par défaut.

Mon appareil n'est pas doté d'une soufflerie :

J'ai la possibilité de déclencher un Boost qui lance la chauffe accélérée du cadre pour chauffer la pièce et sécher/chauffer les serviettes plus rapidement.



Je peux régler la durée du Boost de 5 minutes à 1 heure. La durée est de 15 minutes par défaut. À la fin du boost, l'appareil revient au mode de fonctionnement précédent.