



Additif notice d'installation

Solution Shogun

POMPES DE RELEVAGE / ÉCOULEMENT DES CONDENSATS

- La gestion du Shogun laisse l'unité intérieure maître du pilotage des pompes de relevage.

| Modèle de gainable | Type d'évacuation des condensats | Désactiver la pompe de relevage si non utilisée | | | | | | | | |
|---|-----------------------------------|--|---|--|--|-----------|----|------------|-----|---------|
| ARXG 12 14 18 22 24 30 36 45 54 KHTAP | Pompe de relevage activée d'usine | <table border="1"> <tr> <td colspan="3">Micro-interrupteur 101 (carte unité intérieure)</td> </tr> <tr> <td rowspan="2">SW101 - 1</td> <td>ON</td> <td>Désactiver</td> </tr> <tr> <td>OFF</td> <td>Activer</td> </tr> </table> | Micro-interrupteur 101 (carte unité intérieure) | | | SW101 - 1 | ON | Désactiver | OFF | Activer |
| Micro-interrupteur 101 (carte unité intérieure) | | | | | | | | | | |
| SW101 - 1 | ON | Désactiver | | | | | | | | |
| | OFF | Activer | | | | | | | | |
| ARXG 9 12 14 18 KLLA | Pompe de relevage activée d'usine | <table border="1"> <tr> <td colspan="3">Micro-interrupteur 101 (carte unité intérieure)</td> </tr> <tr> <td rowspan="2">SW101 - 1</td> <td>ON</td> <td>Désactiver</td> </tr> <tr> <td>OFF</td> <td>Activer</td> </tr> </table> | Micro-interrupteur 101 (carte unité intérieure) | | | SW101 - 1 | ON | Désactiver | OFF | Activer |
| Micro-interrupteur 101 (carte unité intérieure) | | | | | | | | | | |
| SW101 - 1 | ON | Désactiver | | | | | | | | |
| | OFF | Activer | | | | | | | | |
| ARXG 22 24 30 36 45 KML | Écoulement gravitaire | - | | | | | | | | |

ÉQUILIBRAGE DES DÉBITS SUR CHAQUE ZONE

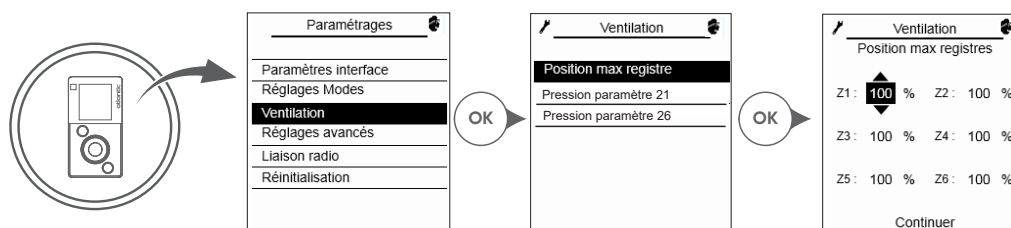


Il est impératif de faire un équilibrage des réseaux par la gestion des volets.

De base les volets sont ouverts à 100% sur toutes les sorties. La répartition de base est donc le débit total du gainable divisé par le nombre de sortie.

| Fonction position max registres | Valeur (* par défaut) | Plage de réglage ou d'affichage |
|---------------------------------|-----------------------|---------------------------------|
| Position maxi registre Zone 1-8 | 100* | 40/100 % |

- Déterminer la bonne répartition suivant le réseau du chantier, en utilisant l'outil « Easy PAC air-air ».
- Modifier la position max des registres via la sonde d'ambiance principale. Suivre le chemin : *Menu* → *Paramétrages* → *Ventilation* → *Position max registre* :



GESTION DES PRESSIONS

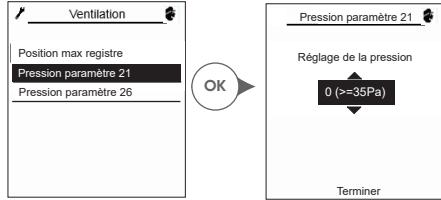
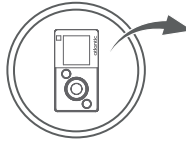


Lors de la première mise en service, effectuer le réglage de la pression statique (paramètre 21 ou 26 en fonction du modèle de gainable). Suivre la procédure décrite ci-dessous.

ARXG 22 24 30 36 45 KML

Menu → Paramétrages → Ventilation → Pression paramètre 21

Régler le paramètre 21



Pour déterminer la bonne valeur de pression statique compter 10 Pa/m en fonction de la zone la plus défavorisée.

Attendre environ 30 secondes après la sélection de la pression statique puis couper le courant. Le réactiver 2 minutes après.

Paramètre 21 (4 sélections possibles)

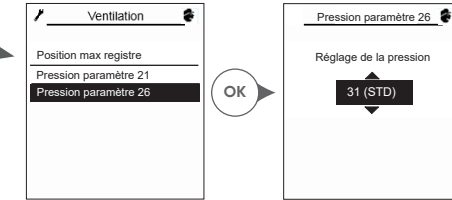
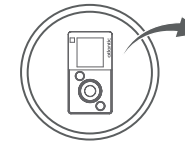
| Modèle de gainable | Sélection 0 * | Sélection 1 | Sélection 2 | Sélection 3 |
|--------------------|---------------|-------------|-------------|-------------|
| ARXG 22 KML | 35 Pa | 60 Pa | 95 Pa | 142 Pa |
| ARXG 24 KML | 35 Pa | 60 Pa | 95 Pa | 142 Pa |
| ARXG 30 KML | 47 Pa | 60 Pa | 93 Pa | 130 Pa |
| ARXG 36 KML | 47 Pa | 60 Pa | 93 Pa | 130 Pa |
| ARXG 45 KML | 48 Pa | 60 Pa | 100 Pa | 130 Pa |

* par défaut

ARXG 9 12 14 18 KLLA ARXG 45 54 KHTAP ARXG 12 14 18 22 24 30 36 KHTAP

Menu → Paramétrages → Ventilation → Pression paramètre 26

Régler le paramètre 26



Pour déterminer la bonne valeur de pression statique compter 10 Pa/m en fonction de la zone la plus défavorisée.

Attendre environ 30 secondes après la sélection de la pression statique puis couper le courant. Le réactiver 2 minutes après.

Paramètre 26

| Sélection valeur | Pression statique | Sélection valeur | Pression statique | Sélection valeur | Pression statique |
|------------------|-------------------|------------------|-------------------|------------------|--------------------------------------|
| 00 | 0 Pa | 08 | 80 | 16 | 160 |
| 01 | 10 | 09 | 90 | 17 | 170 |
| 02 | 20 | 10 | 100 | 18 | 180 |
| 03 | 30 | 11 | 110 | 19 | 190 |
| 04 | 40 | 12 | 120 | 20 | 200 |
| 05 | 50 | 13 | 130 | 31 | Standard (par défaut) |
| 06 | 60 | 14 | 140 | 32 | Réglage automatique (non recommandé) |
| 07 | 70 | 15 | 150 | | |

OU

| Modèle de gainable | Sélection 31 standard (par défaut) | Pression statique max. |
|---------------------------|------------------------------------|------------------------|
| ARXG 12 14 18 22 24 KHTAP | 35 Pa | 200 Pa maximum |
| ARXG 30 36 KHTAP | 47 Pa | 200 Pa maximum |
| ARXG 45 54 KHTAP | 60 Pa | 160 Pa maximum |
| ARXG 9 12 14 18 KLLA | 25 Pa | 90 Pa maximum |

