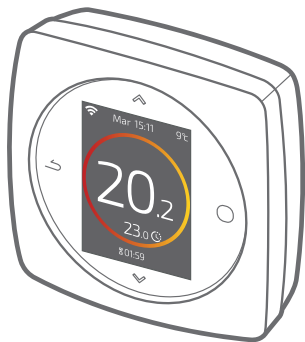


Navilink 225 Connect Navilink 228 Radio-Connect



074902

074903



700U07454490_2496_ML_4
30/09/2024

Cet appareil peut être utilisé par des enfants âgés d'au moins 8 ans et par des personnes ayant des capacités physiques, sensorielles ou mentales réduites ou dénuées d'expérience ou de connaissance, s'ils (si elles) sont correctement surveillé(e)s ou si des instructions relatives à l'utilisation de l'appareil en toute sécurité leur ont été données et si les risques encourus ont été appréhendés. Les enfants ne doivent pas jouer avec l'appareil. Le nettoyage et l'entretien par l'utilisateur ne doivent pas être effectués par des enfants sans surveillance.

This appliance can be used by children from 8 years old and by persons with reduced physical, sensory or mental capabilities or without experience or knowledge, provided that they are properly supervised or if they have been given instructions on how to use the appliance safely and the risks involved have been understood. Children must not play with the appliance. Cleaning and maintenance by the user must not be carried out by children without supervision.

Français	4
English	24

Français

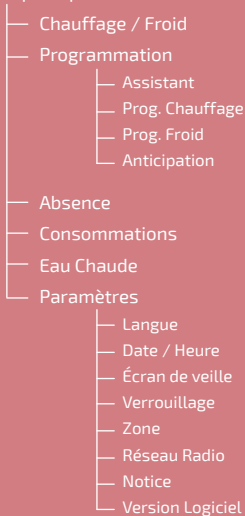
Sommaire

Présentation	5
J'accède au menu	8
Paramètres	8
Je règle mon chauffage	9
Je règle ma température	10
Je programme mon thermostat	11
Je m'absente	15
Consommations	16
Je pilote mon eau chaude	16
Remplacement des piles	17
Principales erreurs	18
J'ajoute un répéteur radio	22

Présentation

Structure des menus

○ Menu principal



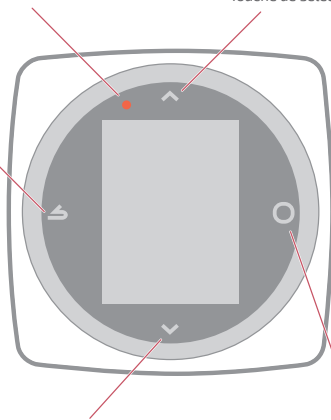
Certains paramètres (ou menus) peuvent ne pas apparaître.
Ils dépendent de la configuration de l'installation (selon option).

Thermostat 225/228 : Les touches

Indicateur de message pile faible ou
erreur générateur *
(en cas de piles faibles,
les changer sous 3 semaines)

Touche de sélection

Touche retour

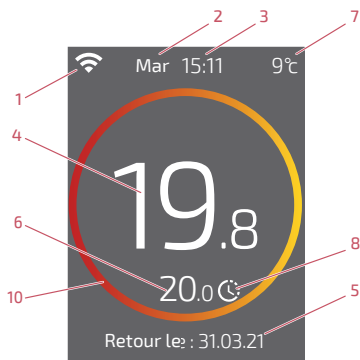


Touche de sélection

Touche de Validation /
Accès au menu

* Uniquement Thermostat 228

Thermostat 225/228 : L'écran



1 - État WiFi ...

- : ... Connecté aux services Cozytouch ;
- : ... Connecté au WiFi, mais non connecté aux services Cozytouch ;
- : ... Non connecté au WiFi

2 - Jour

3 - Heure

4 - Température mesurée par mon thermostat

5 - Texte d'information

(durée de dérogation / date fin absence / code erreur)
En cas d'erreur, noter le numéro
et consulter votre technicien chauffagiste.

6 - Température demandée

7 - Température extérieure (si option choisie)

8 - Mode ...

- : ... absence ;
- : ... programmation ;
- : ... dérogation (en mode programmation)
: je demande une température différente
de la programmation, je fais une
dérogation temporaire

10 - Signification du cercle :

• Off

Arrêt / hors gel

• Chauffage

Maintien en T°

Montée en T°

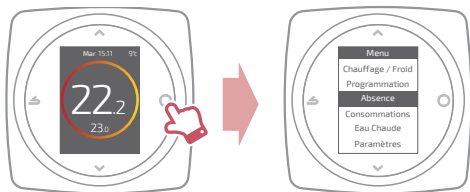
• Rafraîchissement*

Maintien en T°

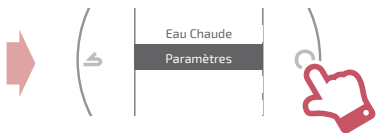
Descente en T°

* Certains paramètres (ou menus) peuvent ne pas apparaître.
Ils dépendent de la configuration de l'installation (selon option).

J'accède au menu



Paramètres



Dans le menu paramètres :

je règle :

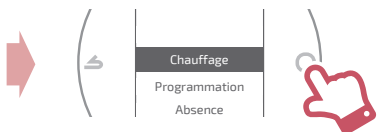
- la langue
- la date et l'heure
- l'écran de veille (rétroéclairage en dehors des manipulations)
- le verrouillage de l'écran

j'accède :

- aux informations du Réseau Radio

Certains paramètres (ou menus) peuvent ne pas apparaître. Ils dépendent de la configuration de l'installation (selon option).

Je règle mon chauffage



Arrêt

Fonctionnement hors gel.

Marche / Chauffage

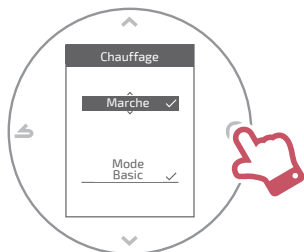
Fonctionnement chauffage.

Froid

Fonctionnement rafraîchissement.

Auto

Bascule automatique entre chauffage, rafraîchissement et hors gel.



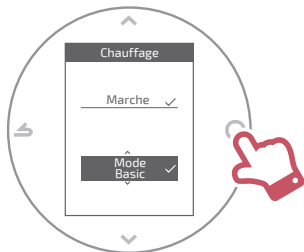
Mode Basic

Fonctionnement à température constante.

Mode Programmé

Fonctionnement selon la programmation horaire.

Quand le mode programmé est activé pour la première fois, l'assistant de programmation se lance automatiquement.



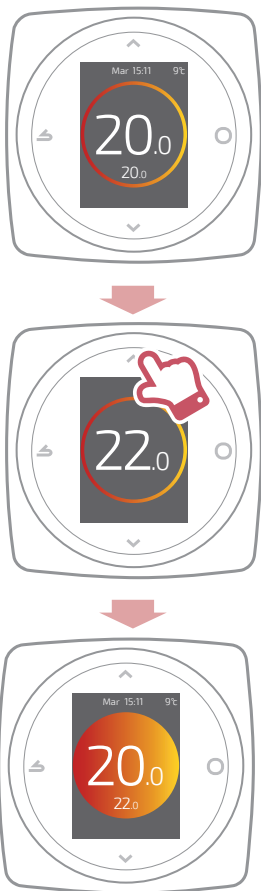
Réglages par défaut du mode programmé :

De 06:00 à 22:00 → 20,0°C ;

De 22:00 à 06:00 → 19,0°C.

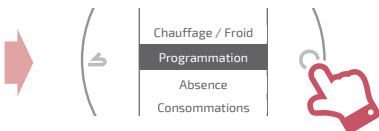
Certains paramètres (ou menus) peuvent ne pas apparaître. Ils dépendent de la configuration de l'installation (selon option).

Je règle ma température



Certains paramètres (ou menus) peuvent ne pas apparaître. Ils dépendent de la configuration de l'installation (selon option).

Je programme mon thermostat



Par défaut, l'anticipation est activée. Je peux la désactiver depuis le menu programmation.

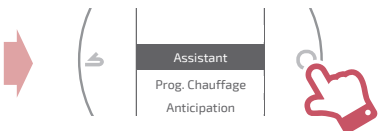
Exemple avec anticipation :

si je souhaite 20°C à 8h, mon chauffage s'allumera avant 8h pour que les 20°C soient atteints à 8h.



La baisse de la température dans la programmation pourra être ignorée temporairement par le thermostat en cas de température extérieure extrêmement basse afin de garantir le confort et les performances du système.

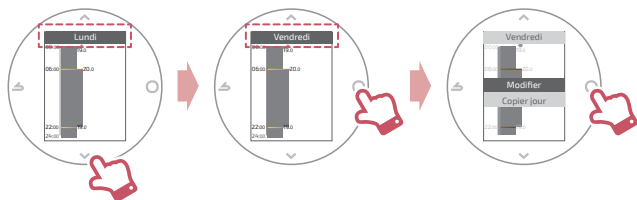
J'utilise l'assistant de programmation



L'assistant permet de faire une programmation selon mon rythme de vie (consultable et modifiable).

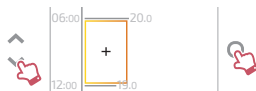
Certains paramètres (ou menus) peuvent ne pas apparaître. Ils dépendent de la configuration de l'installation (selon option).

Je modifie ma programmation



J'ajoute une nouvelle période à ma programmation

1 Je choisis quand ajouter une période.



2 Je règle l'heure de début.



3 Je règle la température.



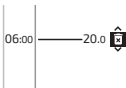
Certains paramètres (ou menus) peuvent ne pas apparaître. Ils dépendent de la configuration de l'installation (selon option).

Je supprime une période de ma programmation

1 Je choisis la période à supprimer.



2 Je sélectionne l'icône .

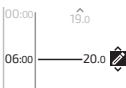


Je change l'heure ou la température

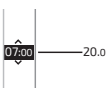
1 Je choisis la période à modifier.



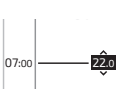
2 Je sélectionne l'icône .



3 Je règle l'heure de début.

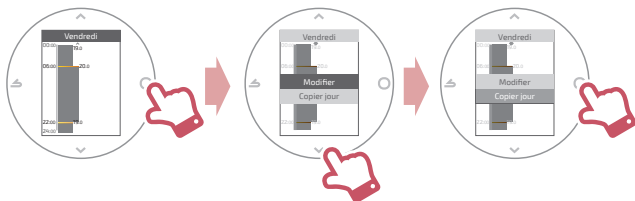


4 Je règle la température.



Certains paramètres (ou menus) peuvent ne pas apparaître. Ils dépendent de la configuration de l'installation (selon option).

Je copie ma programmation



1 Je choisis les jours.

2 Je sélectionne "Valider".

Lun	<input type="checkbox"/>	Jeu	<input type="checkbox"/>
Mar	<input type="checkbox"/>	Sam	<input type="checkbox"/>
Mer	<input type="checkbox"/>	Dim	<input type="checkbox"/>

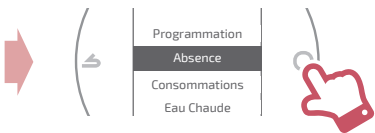
Valider

Lun	<input checked="" type="checkbox"/>	Jeu	<input type="checkbox"/>
Mar	<input type="checkbox"/>	Sam	<input type="checkbox"/>
Mer	<input type="checkbox"/>	Dim	<input type="checkbox"/>

Valider

Certains paramètres (ou menus) peuvent ne pas apparaître. Ils dépendent de la configuration de l'installation (selon option).

Je m'absente

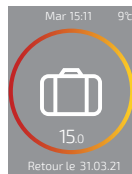


Je règle les dates et heures de début et de fin ainsi que la température durant l'absence.

Absence	
Début	
18	Avr , 22:00
Fin	
19	Mai , 22:00
Température	
15,0°C	



Quand une absence est en cours, la date de retour est indiquée sur l'écran d'accueil.



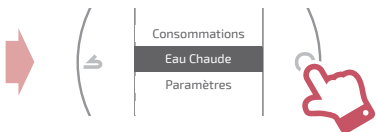
Certains paramètres (ou menus) peuvent ne pas apparaître. Ils dépendent de la configuration de l'installation (selon option).

Consommations

Depuis le menu, vous pouvez accéder à l'affichage des estimations des consommations.

Consommations	
Elec. pour Chauffage	
Le mois en cours :	23 kWh
Le mois dernier :	135 kWh
L'année en cours :	260 kWh
L'année dernière :	11 263 kWh

Je pilote mon eau chaude



Je règle l'eau chaude sur "BOOST", "Marche" ou "Arrêt".



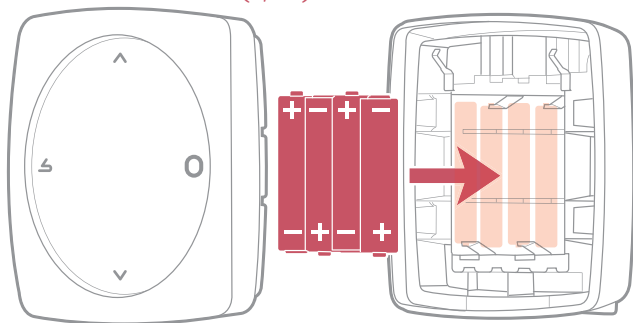
La fonction "BOOST" permet de chauffer entièrement le ballon d'eau chaude.

Eau Chaude	
Boost	
Marche	✓
Arrêt	

Certains paramètres (ou menus) peuvent ne pas apparaître. Ils dépendent de la configuration de l'installation (selon option).

Remplacement des piles

4xAAA(1,5V) Alcaline ou NiMh



En cas de non-utilisation prolongée, je retire les piles.

ATTENTION : pour les produits alimentés par des piles : risque d'incendie ou d'explosion, si les piles d'origine sont remplacées par des piles de type ou de format incorrect (exemple : Alcalines > Lithium; AA(LR06) > AAA(LR03)).

Ne pas maintenir la batterie dans un environnement à très haute température ou la soumettre à une pression de l'air extrêmement faible ce qui pourrait provoquer une explosion ou la fuite de liquide ou de gaz inflammables.

Ne pas court-circuiter les piles.

Principales erreurs

Erreur	Désignation	Proposition d'action
G_xxxx	Erreur du générateur	Se reporter à la notice du générateur.
Err 3	Erreur de mesure de température	Vérifier la qualité du signal radio et ajouter un répéteur si nécessaire. Si l'erreur persiste, contacter le SAV.
Err 13	Erreur de communication entre le thermostat et le générateur	Vérifier la qualité du signal Radio. Rapprocher le thermostat de l'interface pour récupérer le signal Si l'erreur persiste, consulter votre technicien chauffagiste.
---	Thermostat éteint, sans réaction à l'appui touche.	Vérifier l'alimentation du thermostat (piles) ou du générateur.

Réseau Radio

Caractéristiques

Donne les statuts et des informations techniques du réseau Radio.

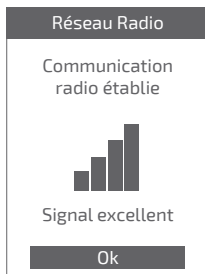
Qualité signal

Donne en direct la qualité du signal radio entre le thermostat et le générateur.

Si le signal est faible, vous pouvez :

Déplacer le Thermostat 228 en essayant de le rapprocher du générateur ;

Utiliser un répéteur radio (disponible sur catalogue SAV Atlantic) pour améliorer les performances du réseau ([page 22](#)).



Install code

Donne les informations nécessaires à l'appairage du thermostat sur un nouveau réseau Radio.

Selon le type d'équipement sur lequel vous cherchez à associer le thermostat, ces informations pourront vous être demandées.



Trouver un réseau

Pour rejoindre le nouveau réseau, il faut ouvrir le réseau du générateur :

Consulter la notice du générateur.

Choisir "Rejoindre" : le thermostat cherche à rejoindre le nouveau réseau Radio.



- Si la communication est établie, le thermostat fonctionne alors normalement.
- Si la communication n'est pas établie, le thermostat propose « Réessayer » ou « Quitter ».



Certains paramètres (ou menus) peuvent ne pas apparaître.
Ils dépendent de la configuration de l'installation (selon option).

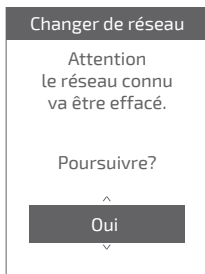
Rejoindre le réseau

Permet de rejoindre le réseau si la connexion n'a pas été établie lors de la mise en service.

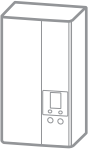
Changer de réseau


Permet de supprimer les paramètres Radio du thermostat et de chercher à joindre un nouveau réseau Radio.


Pour rejoindre le nouveau réseau, voir "*Trouver un réseau*"



J'ajoute un répéteur radio

- 

➔ Lancer la procédure d'appairage sur le générateur (voir notice du générateur)
- 

➔ Installer le répéteur à mi distance entre le générateur et le thermostat (voir notice du répéteur)
- 

○ > Paramètres
> Réseau Radio
> Qualité signal





A series of 20 horizontal dotted lines for writing.

English

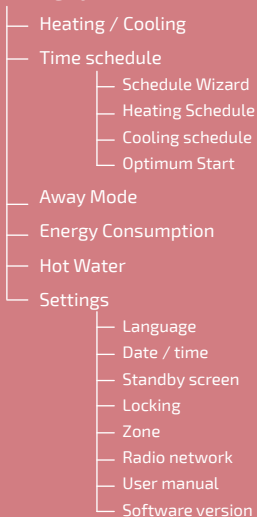
Table of Contents

Overview	25
I access the menu	28
Settings	28
I adjust my heating	29
I adjust my temperature	30
I programme my thermostat	31
I go away	35
Energy Consumption	36
I control my hot water	36
Battery replacement	37
Main errors	38
I add a Radio repeater	42

Overview

Menu structure

○ Main menu



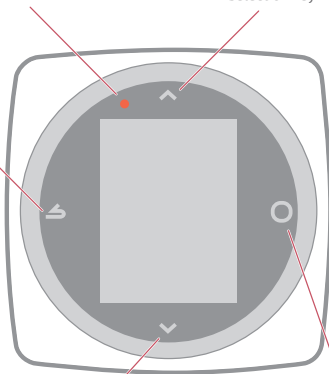
Certain parameters (or menus) may not appear.
They depend on the appliance's installation (on the options selected).

Thermostat 225/228 : The keys

Weak battery or generator error
message indicator *
(in the case of weak batteries,
change them within 3 weeks)

Selection key

Back key:

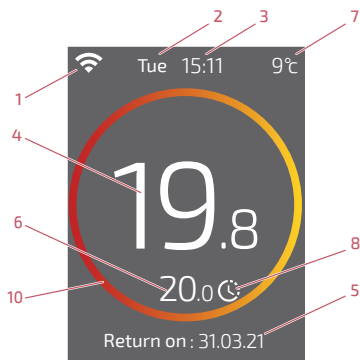


Selection key

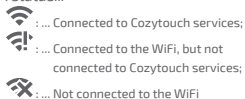
Ok key/
Access to the menu

* Thermostat 228 only

Thermostat 225/228 : The screen



1 - WiFi status...



2 - Day

3 - Time

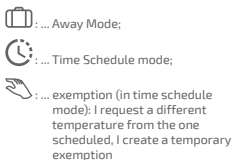
4 - Temperature measured by my thermostat

5 - Written information
(error code/date of absence end)
in case of an error, note the number
and consult your heating technician.

6 - Requested temperature

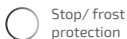
7 - Outdoor temperature (if option selected)

8 - Mode...



10 - Meaning of the circle:

• Off



• Heating

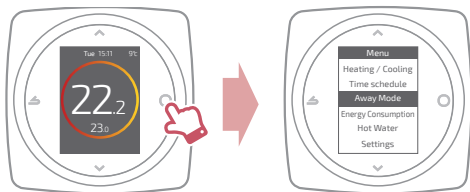


• Cooling*

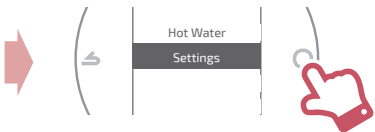


* Certain parameters (or menus) may not appear.
They depend on the appliance's installation (on the options selected).

I access the menu



Settings



In the settings menu:

I can adjust the:

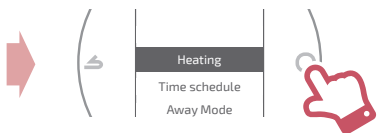
- Language
- Date and time
- standby screen (backlit when no operation being performed)
- Screen locking

I have access to:

- Radio network information

Certain parameters (or menus) may not appear.
They depend on the appliance's installation (on the options selected).

I adjust my heating



Off

Frost protection function

On / Heating

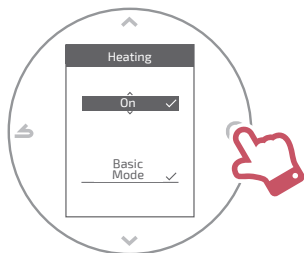
Heating function

Cooling

Cooling function

Auto

Automatically switches between heating, cooling and frost protection

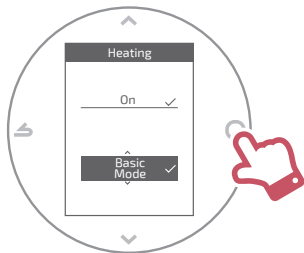


Basic Mode

Operates at a constant temperature

Scheduled Mode

Operates according to the time schedule
When Scheduled mode is activated for the first time, the Schedule Wizard is automatically launched.



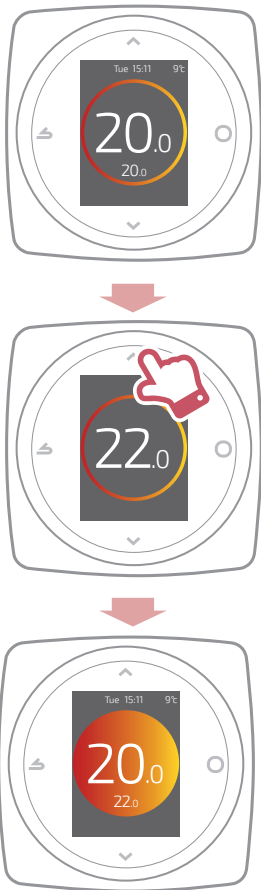
Default settings for the Scheduled mode:

From 06:00 to 22:00 → 20.0°C;

From 22:00 to 06:00 → 19.0°C.

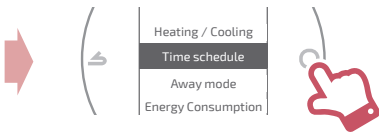
Certain parameters (or menus) may not appear.
They depend on the appliance's installation (on the options selected).

I adjust my temperature



Certain parameters (or menus) may not appear.
They depend on the appliance's installation (on the options selected).

I programme my thermostat



By default, Optimum Start is activated. I can deactivate it from the time schedule menu.

Example with Optimum Start:

If I would like 20°C at 8 am, my heating will come on before 8 am so that 20°C is reached by 8 am.



A scheduled temperature reduction may be temporarily ignored by the thermostat if the outdoor temperature is extremely low, in order to guarantee comfort and system performance.

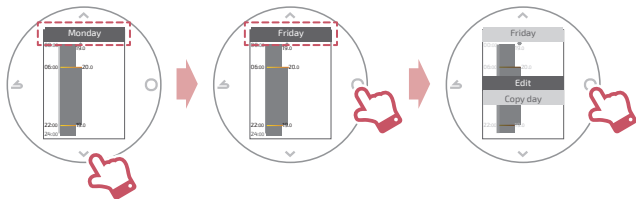
I use the Schedule Wizard



The Schedule Wizard allows me to set a schedule to suit my lifestyle (can be consulted and modified).

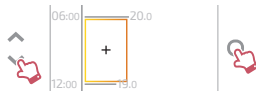
Certain parameters (or menus) may not appear.
They depend on the appliance's installation (on the options selected).

I edit my time schedule



I add a new period to my time schedule

1 I choose when to add a period.



2 I set the start time.



3 I set the temperature.



Certain parameters (or menus) may not appear.
They depend on the appliance's installation (on the options selected).

I delete a period from my time schedule

1 I select the period to be deleted.



2 I select the  icon.



I edit the time or the temperature

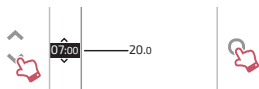
1 I select the period to be edited.



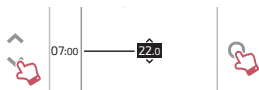
2 I select the  icon.



3 I set the start time.

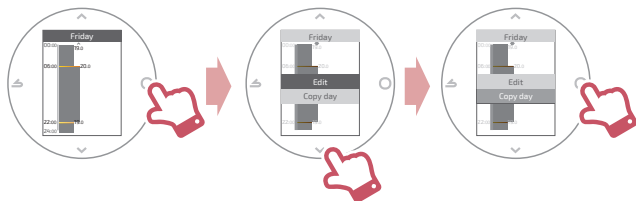


4 I set the temperature.



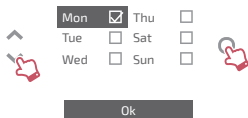
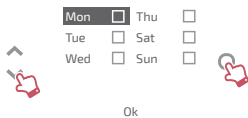
Certain parameters (or menus) may not appear.
They depend on the appliance's installation (on the options selected).

I copy my time schedule



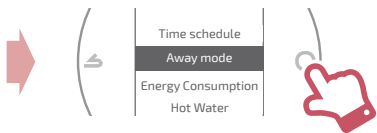
1 I select the days

2 I select 'Ok'.

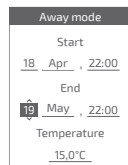


Certain parameters (or menus) may not appear. They depend on the appliance's installation (on the options selected).

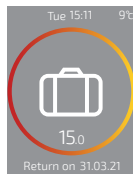
I go away



I set the start and end dates and times and the temperature for during my absence.



When Away Mode is in progress, the return date is shown on the home screen.



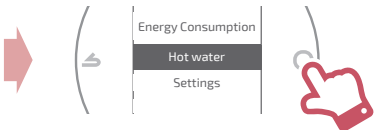
Certain parameters (or menus) may not appear. They depend on the appliance's installation (on the options selected).

Energy Consumption

From the menu, you can access the display of estimated Energy Consumption.

Energy Consumption	
Heating per month	
Current month :	23 kWh
Previous month :	135 kWh
Current year :	260 kWh
Previous year :	11 263 kWh

I control my hot water



I set the hot water to 'BOOST', 'On' or 'Off'.



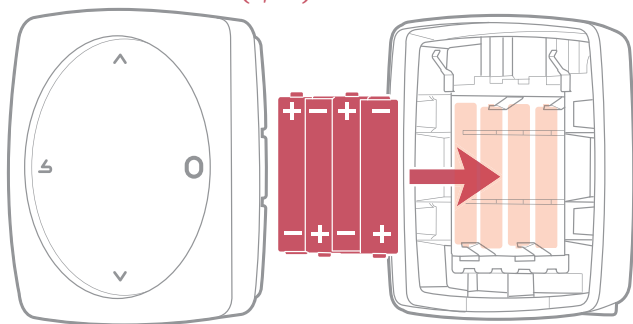
The 'BOOST' function is used to heat the whole hot water tank.

Hot Water	
Boost	
On	✓
Off	

Certain parameters (or menus) may not appear.
They depend on the appliance's installation (on the options selected).

Battery replacement

4xAAA(1,5V) Alcaline ou NiMh



Remove the batteries if you don't use the device for a prolonged period.

WARNING: for products powered by batteries: there is a risk of fire or explosion if the original batteries are replaced by batteries of an incorrect type or format (e.g. Alkaline > Lithium; AA(LR06) > AAA(LR03)).

Do not keep the battery in a very high temperature atmosphere or subject it to extremely low air pressure, which could cause an explosion or leaking of liquid or inflammable gases.

Do not short-circuit the batteries.

Main errors

Error	Description	Proposed action
G_XXXX	Generator error	Refer to the generator instructions.
Err 3	Temperature measurement error	Check the Radio signal quality and add a repeater if necessary If the error persists, contact your usual maintenance company
Err 13	Communication error between the thermostat and the generator	Check the radio signal quality. Place the thermostat near the generator to recover the signal If the error persists, contact your usual maintenance company
---	Thermostat off, no response when button pressed.	Check the power supply of the thermostat (batteries) or the generator.

Radio network

Informations

Gives the radio network status and technical information.

Signal quality

Gives the live Radio signal quality between the thermostat and the generator.

If the signal is weak, you can:

Move the 228 thermostat by trying to bring it closer to the generator;

Use a radio repeater (available from the After Sales Service catalogue) to improve network performances (*page 42*).



Install code

Gives the necessary information for pairing the thermostat with a new Radio network.

Depending on the type of equipment with which you would like to associate the thermostat, this information may be requested.

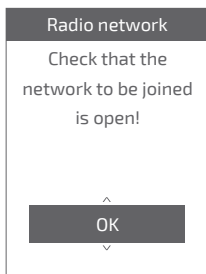


Find network

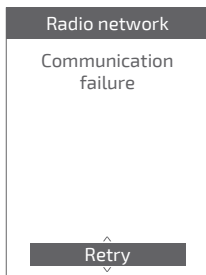
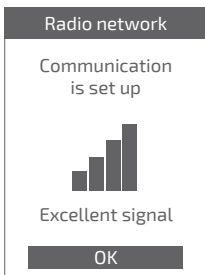
To join the new network, you have to open the generator network :

Select 'OK': the thermostat tries to rejoin the new Radio network.

See generator manual.



- If communication is established, the thermostat then operates normally.
- If communication is not established, the thermostat proposes that you 'Retry' or 'Exit'.



Certain parameters (or menus) may not appear.
They depend on the appliance's installation (on the options selected).

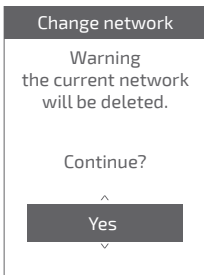
Join network

Used to join the network if connection hasn't been established upon commissioning.

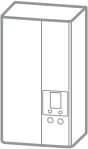
Change network


Used to delete the Radio setting of the thermostat and seek a new Radio network.


To join the new network, see "*Find network*"




I add a Radio repeater

- 

1 → Lancer la procédure d'appairage sur le générateur (voir notice du générateur)
- 

2 → Install the repeater halfway between the generator and the Thermostat (→ see repeater instructions)
- 

3 →  > Settings
> Radio network
> Signal quality





A series of 20 horizontal dotted lines for writing.

Date de la mise en service :

Société Industrielle de Chauffage
SATC - BP 64 - 59660 MERVILLE -
FRANCE

Coordonnées de votre installateur
chauffagiste ou service après-vente.



Cet appareil est conforme à :

- à la directive basse tension 2014/35/UE selon la
norme EN 60335-1

- La directive CEM 2014/30/UE



Points de collecte sur www.quefairedemesdechets.fr