

Notice d'installation

## Télécommande filaire

YR-E16C



Atlantic France

<https://www.youtube.com/channel/UCQfh22-Zn79rdXJPJuNJCoA>



Atlanticpros

<https://www.youtube.com/@AtlanticProfrance>



NI 00U08217910 B  
09/2025

La version originale est la version française  
Les autres versions sont des traductions.

Destinée aux professionnels.  
À conserver par l'utilisateur pour consultation ultérieure.

---

# SOMMAIRE

---

<b>1. Avertissements et précautions</b> .....	<b>3</b>
<b>2. Protection de l'environnement</b> .....	<b>5</b>
<b>3. Accessoires</b> .....	<b>5</b>
<b>4. Installation</b> .....	<b>6</b>
4.1. Dimensions de la télécommande.....	6
4.2. Schéma de câblage.....	6
4.3. Caractéristiques des câbles de communication.....	8
4.4. Raccordement de la télécommande filaire.....	8
<b>5. Utilisation de la télécommande</b> .....	<b>8</b>
<b>6. Paramétrage</b> .....	<b>9</b>
6.1. Raccordement avec les unités intérieures cassettes.....	9
6.2. Raccordement avec les unités intérieures murales.....	10
<b>7. Garantie utilisateur</b> .....	<b>11</b>
<b>8. Garantie clients professionnels Atlantic</b> .....	<b>11</b>

---

## 1. AVERTISSEMENTS ET PRÉCAUTIONS

---

Lire en détail les avertissements et précautions avant d'entreprendre tous travaux d'installation.

### Généralités

---

- Avant toute intervention, s'assurer que l'alimentation électrique générale est coupée et consignée.
  - L'utilisation de l'appareil est destinée uniquement à une altitude inférieure à 2000 mètres.
  - Cet appareil ne renferme aucune pièce réparable par l'utilisateur. Le confier à un installateur.
  - Cet appareil peut être utilisé par des enfants âgés d'au moins 8 ans et par des personnes ayant des capacités physiques, sensorielles ou mentales réduites ou dénuées d'expérience ou de connaissance, s'ils (si elles) sont correctement surveillé(e)s ou si des instructions relatives à l'utilisation de l'appareil en toute sécurité leur ont été données et si les risques encourus ont été appréhendés. Les enfants ne doivent pas jouer avec l'appareil. Le nettoyage et l'entretien par l'utilisateur ne doivent pas être effectués par des enfants sans surveillance.
  - Se débarrasser des matériaux d'emballage comme il se doit. Déchirer les emballages plastiques et les mettre au rebut dans un endroit où des enfants ne risquent pas de jouer avec. Les emballages plastiques non déchirés peuvent être la cause d'étouffement.
- 

### Installation et raccordements électriques

---

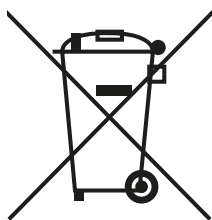
- L'installation électrique doit être réalisée conformément à la réglementation en vigueur en particulier : norme NF C 15- 100 et ses modificatifs.
-

## Installation et raccordements électriques

---

- Vérifier que le câblage n'est pas sujet à l'usure, à la corrosion, à une pression excessive, aux vibrations, à des bords tranchants ou à tout autre effet néfaste de l'environnement.
- 
- Un circuit d'alimentation insuffisant, une mauvaise installation électrique, de mauvais raccordements lors de la connexion des câbles aux borniers ou une isolation insuffisante peuvent causer de sérieux incidents tels que des courts-circuits ou un incendie.
- 
- Ne pas connecter les équipements sans l'installation d'une protection électrique en amont.
- 
- Après la mise hors tension, toujours attendre 10 minutes avant de toucher aux composants électriques. L'électricité statique présente dans le corps humain peut endommager les composants. Évacuer l'électricité statique de votre corps.
- 
- Ne pas toucher les composants électriques avec les mains humides. Un choc électrique peut se produire.
- 
- La tension d'alimentation de l'appareil doit correspondre à la tension indiquée sur celui-ci (plaque signalétique).
- 
- Toujours utiliser un appareil de mesure de tension réglé correctement pour vous assurer que l'alimentation est coupée conformément aux indications.
- 
- Ne pas raccorder de câbles à des bornes réservées, inutilisées, et/ou avec la mention non connectée (N.C.).
- 
- Remettre en place et fixer tous les caches de protection, accessoires, matériels, câbles et fils et vérifier que l'appareil est bien relié à la terre avant de le remettre sous tension.
-

## 2. PROTECTION DE L'ENVIRONNEMENT



Ce symbole présent sur le produit ou sur l'emballage indique que ce produit ne peut en aucun cas être traité comme déchet ménager. Il doit par conséquent être remis à un centre de collecte de déchets chargé du recyclage des équipements électriques et électroniques. La collecte et le recyclage séparés de vos déchets au moment de

l'élimination contribuera à conserver les ressources naturelles et à garantir un recyclage respectueux de l'environnement et de la santé humaine. Pour obtenir de plus amples renseignements sur le lieu de collecte des déchets adressez-vous à un centre de service agréé ou à votre revendeur.



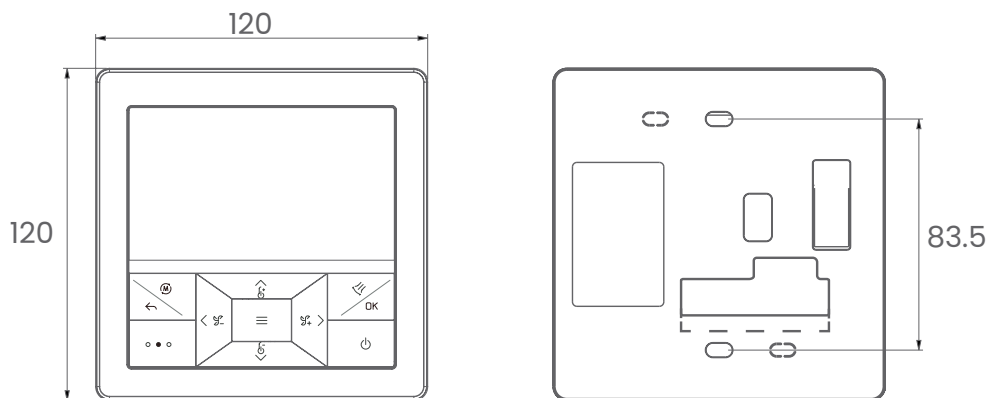
Points de collecte sur [www.quefairedemesdechets.fr](http://www.quefairedemesdechets.fr)  
Privilégiez la réparation ou le don de votre appareil !

## 3. ACCESSOIRES

	Quantité
Notice d'installation et d'utilisation	x1
Câble d'interconnexion (15m)	x1
Vis de fixation	x2
Capuchon	x3

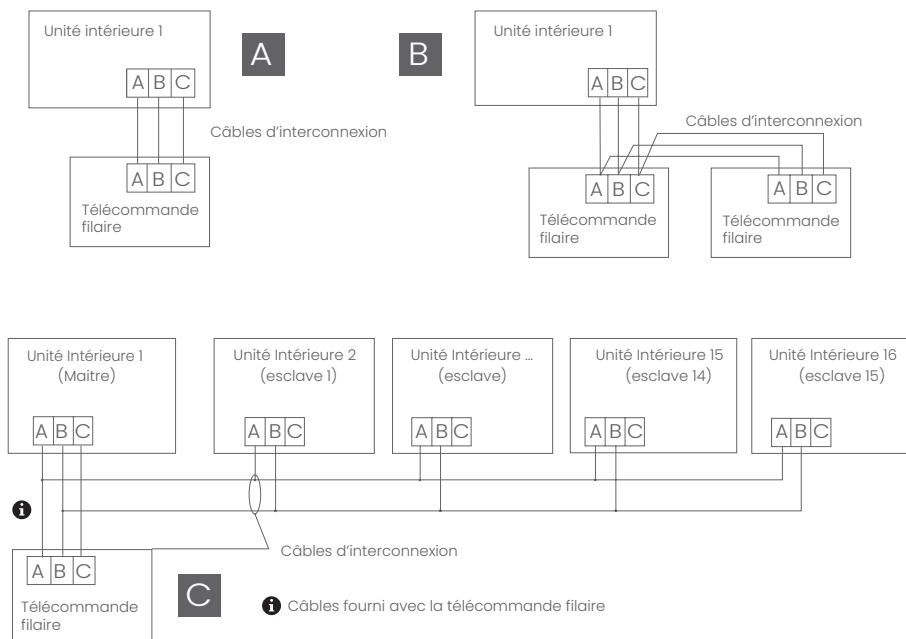
# 4. INSTALLATION

## 4.1. Dimensions de la télécommande

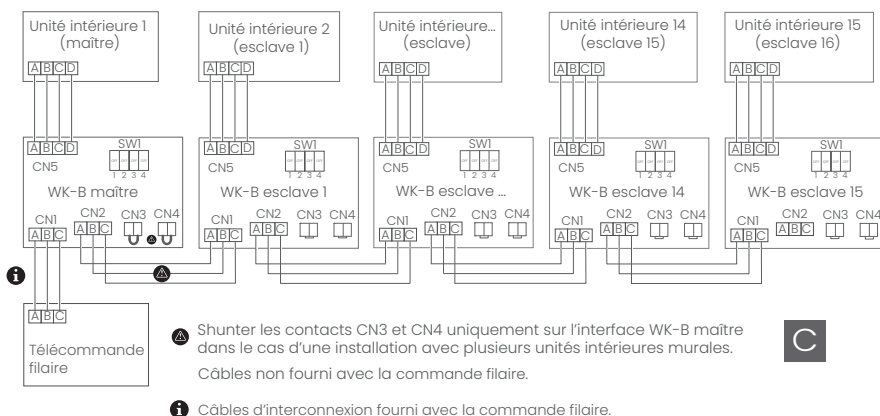
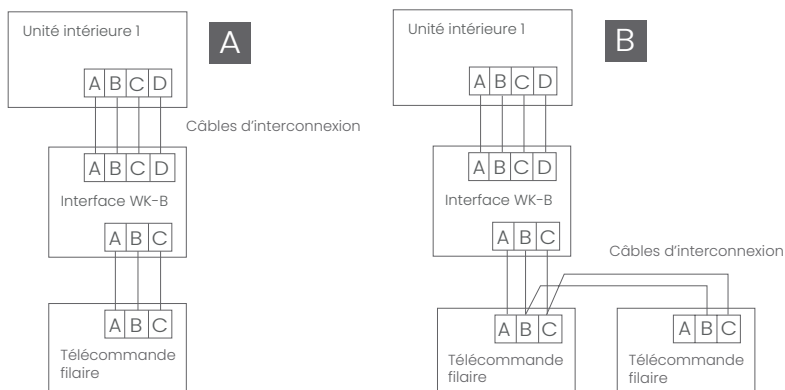


## 4.2. Schéma de câblage

### Cassettes



## Unité murale



## Méthode de raccordement

### Méthode A - Contrôle individuel :

Une télécommande filaire contrôle une unité intérieure reliée par des câbles d'interconnexion.

### Méthode B - Deux télécommandes filaire contrôlent une unité intérieure :

L'une est réglée en tant que télécommande maître, l'autre comme télécommande esclave. La connexion entre la télécommande maître, esclave et les télécommandes connectées aux unités intérieures, nécessite des câbles d'interconnexion.

### Méthode C - Contrôle de groupe :

Une télécommande filaire peut contrôler jusqu'à **16 unités intérieures maximum**.

Plusieurs câbles d'interconnexion doivent être utilisés pour connecter la télécommande filaire et l'unité principale (l'unité intérieure connectée directement à la télécommande).

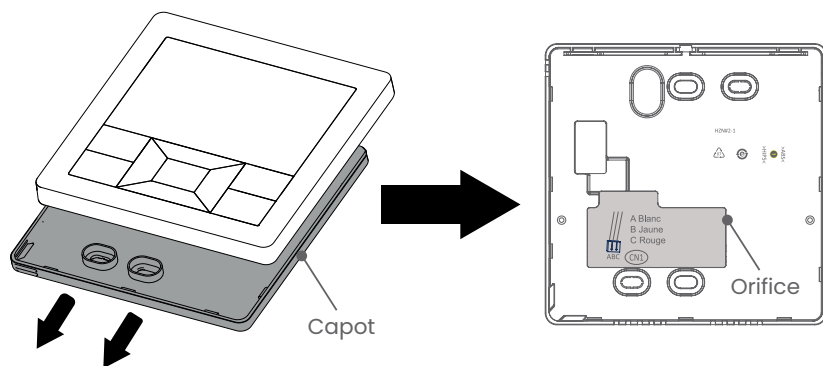
### 4.3. Caractéristiques des câbles de communication

Longueur des câbles	Dimensions
< 100m	0.3m <sup>2</sup> 2x3-câble blindé à âme (22 AWG, 3 fils)
≥ 100m < 200m	0.5m <sup>2</sup> 2x3-câble blindé à âme (20 AWG, 3 fils)
≥ 200m et < 300m	0.75m <sup>2</sup> 2x3-câble blindé à âme (18 AWG, 3 fils)



**Un côté de la feuille blindée du câble doit être mis à la terre.**

### 4.4. Raccordement de la télécommande filaire



1. Déposer le capot de protection de la télécommande.
2. Passer le câble de communication par l'orifice sur le capot puis le connecter au port CN1 de la télécommande.
3. Remettre le capot de protection sur la télécommande filaire.

---

## 5. UTILISATION DE LA TÉLÉCOMMANDE

---



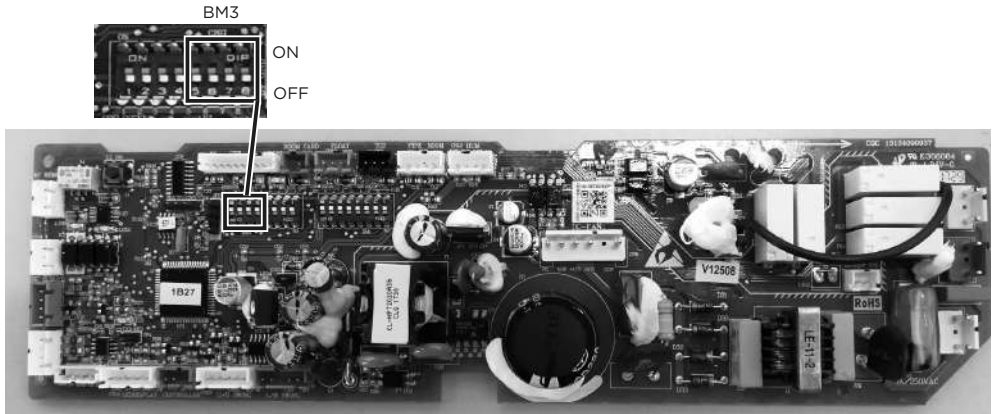
**Effectuer le paramétrage de la télécommande avant toute utilisation.**

Scanner le QR CODE ci-contre pour consulter la notice d'utilisation de la télécommande filaire.



## 6. PARAMÉTRAGE

### 6.1. Raccordement avec les unités intérieures cassettes



Régler les micro-interrupteurs BM3 de la carte électronique de chaque unité intérieure connectée suivant le tableau ci-dessous :

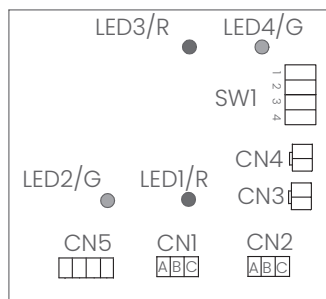
Micro interrupteur	BM3-5	BM3-6	BM3-7	BM3-8
Unité intérieure cassette maître	OFF	OFF	OFF	OFF
Unité intérieure cassette esclave 1	OFF	OFF	OFF	ON
Unité intérieure cassette esclave 2	OFF	OFF	ON	OFF
Unité intérieure cassette esclave 3	OFF	OFF	ON	ON
Unité intérieure cassette esclave 4	OFF	ON	OFF	OFF
Unité intérieure cassette esclave 5	OFF	ON	OFF	ON
Unité intérieure cassette esclave 6	OFF	ON	ON	OFF
Unité intérieure cassette esclave 7	OFF	ON	ON	ON
Unité intérieure cassette esclave 8	ON	OFF	OFF	OFF
Unité intérieure cassette esclave 9	ON	OFF	OFF	ON
Unité intérieure cassette esclave 10	ON	OFF	ON	OFF
Unité intérieure cassette esclave 11	ON	OFF	ON	ON
Unité intérieure cassette esclave 12	ON	ON	OFF	OFF
Unité intérieure cassette esclave 13	ON	ON	OFF	ON
Unité intérieure cassette esclave 14	ON	ON	ON	OFF
Unité intérieure cassette esclave 15	ON	ON	ON	ON

## 6.2. Raccordement avec les unités intérieures murales



**Vérifier le bon fonctionnement de l'interface WK-B.**  
**2 clignotements indique un problème de communication entre la commande filaire et l'interface WK-B.**

Carte de l'interface WK-B pour commande filaire



- LED 1 (rouge) : indique l'alimentation
- LED 2 (verte) : indique la communication
- LED 3 (rouge) : indique les anomalies
- LED 4 (verte) : l'interface est opérationnelle

Dans des conditions de fonctionnement normales :

- les LEDs 1 et 2 clignotent en continu. Elles ne sont pas visibles avec le couvercle fermé.
- la LED 3 reste éteinte. 1 clignotement indique un problème de communication entre l'unité intérieure et l'interface WK-B.
- la LED 4 reste allumée.

Régler les micro-interrupteurs SW1 de la carte électronique de chaque interface WK-B suivant le tableau ci-dessous :

Micro interrupteur	1	2	3	4
Interface WK-B maître	OFF	OFF	OFF	OFF
Interface WK-B esclave 1	OFF	OFF	OFF	ON
Interface WK-B esclave 2	OFF	OFF	ON	OFF
Interface WK-B esclave 3	OFF	OFF	ON	ON
Interface WK-B esclave 4	OFF	ON	OFF	OFF
Interface WK-B esclave 5	OFF	ON	OFF	ON
Interface WK-B esclave 6	OFF	ON	ON	OFF
Interface WK-B esclave 7	OFF	ON	ON	ON
Interface WK-B esclave 8	ON	OFF	OFF	OFF
Interface WK-B esclave 9	ON	OFF	OFF	ON
Interface WK-B esclave 10	ON	OFF	ON	OFF
Interface WK-B esclave 11	ON	OFF	ON	ON
Interface WK-B esclave 12	ON	ON	OFF	OFF
Interface WK-B esclave 13	ON	ON	OFF	ON
Interface WK-B esclave 14	ON	ON	ON	OFF
Interface WK-B esclave 15	ON	ON	ON	ON

---

## 7. GARANTIE UTILISATEUR

---

Conformément aux dispositions légales en vigueur, les utilisateurs bénéficient en tout état de cause de la garantie légale des vices cachés (articles 1641 et suivants du Code Civil) et de la garantie légale de conformité pour les biens de consommation due par le dernier vendeur (articles L217-1 et suivants du Code de la Consommation).

---

## 8. GARANTIE CLIENTS PROFESSIONNELS ATLANTIC

---

Nos appareils sont garantis contre tout défaut de fabrication dans les conditions définies dans nos CGV :

Compresseur : 2 ans / 5 ans\*

Climatiseurs à éléments séparés de tous types (split-system) : 2 ans

Accessoires (pompes de relevages non intégrées, supports etc...) : 1 an

Sont exclus de la garantie les consommables et les fluides frigorigènes.

La garantie comprend l'échange ou la fourniture des pièces reconnues défectueuses après expertise par notre Service-Après-Vente, à l'exclusion de tous frais annexes qu'il s'agisse de main d'œuvre, déplacement, perte de jouissance ou d'exploitation ou de toute indemnités à titre de dommages et intérêts.

La validité de la garantie est notamment conditionnée à l'installation et à la mise en service de l'appareil par un installateur professionnel agréé ou qualifié ainsi qu'à la réalisation des entretiens annuels conformément aux instructions précisées dans nos notices. La garantie ne couvre pas les dommages dus à une installation non-conforme, un défaut d'entretien ou une utilisation impropre, notamment (liste non exhaustive) :

- Dégradation des carrosseries,
- Raccordement électrique incorrect,
- Emplacements incorrects,
- Tension d'alimentation non conforme,
- Obstruction des filtres, bouches d'extraction ou entrée d'air.

### **Retour sous garantie :**

Les retours de produits effectués au titre de la garantie ne seront acceptés que s'ils font l'objet d'un accord préalable de la part d'ATLANTIC, par écrit, matérialisé par l'autorisation de retour numérotée. Les pièces jugées défectueuses seront systématiquement retournées pour expertise en port payé au centre d'expertises Atlantic Climatisation & Traitement de l'Air à l'adresse mentionnée sur l'autorisation de retour communiqué par notre service après-vente. Un avoir ou un échange sera effectué suivant le cas, si l'expertise révèle une défaillance effective.

Les produits Atlantic Climatisation & Traitement de l'air doivent être exclusivement remis en état par des professionnels.

\* : La garantie Compresseur 5 ans n'est accordée que si un contrat d'entretien est contracté par le client final auprès d'un professionnel dès la mise en service et durant les 5 années. Si ce n'est pas le cas, la garantie est de 2 ans.

# atlantic

WWW.ATLANTIC-PROS.FR/  
*Rubrique ESPACE SAV*

TÉL. 04 72 10 27 50

Date de mise en service :

Coordonnées de l'installateur ou service après-vente.

## Wired remote control

YR-E16C



Atlantic France

<https://www.youtube.com/channel/UCQfh22-Zn79rdXJPJuNJCoA>



Atlanticpros

<https://www.youtube.com/@AtlanticProsfrance>



NI 00U08217910 B  
09/2025

The original version is the French version.  
The other versions are translations.

Intended for professionals.  
To be kept by the user for future reference.

---

# SUMMARY

---

<b>1. Warnings and precautions</b> .....	<b>15</b>
<b>2. Environmental protection</b> .....	<b>17</b>
<b>3. Accessories</b> .....	<b>17</b>
<b>4. Installation</b> .....	<b>18</b>
4.1. Remote control dimensions.....	18
4.2. Wiring diagram.....	18
4.3. Communication cable specifications.....	20
4.4. Connecting the wired remote control.....	20
<b>5. Using the remote control</b> .....	<b>20</b>
<b>6. Configuration</b> .....	<b>21</b>
6.1. Connection with cassette indoor units.....	21
6.2. Connection with wall-mounted indoor units.....	22
<b>7. User guarantee</b> .....	<b>23</b>
<b>8. Atlantic business customer guarantee</b> .....	<b>23</b>

---

## 1. WARNINGS AND PRECAUTIONS

---

Read the warnings and precautions carefully before undertaking any installation work.

### General information

---

- Before any intervention, ensure that the general power supply is switched off and recorded.
  - The device is intended for use only at altitudes below 2,000 metres.
  - This device does not contain any parts that can be repaired by the user. Entrust it to an installer.
  - This appliance can be used by children aged 8 years and above and by persons with reduced physical, sensory or mental capabilities or lack of experience and knowledge, provided they are supervised or have been given instruction concerning the safe use of the appliance and understand the hazards involved. Children should not play with the appliance. Cleaning and user maintenance should not be carried out by children without supervision.
  - Dispose of packaging materials properly. Tear up plastic packaging and dispose of it in a place where children cannot play with it. Untorn plastic packaging can cause suffocation.
- 

### Electrical installation and connections

---

- The electrical installation must be carried out in accordance with current regulations, in particular: standard NF C 15-100 and its amendments.
  - Do not connect equipment without installing upstream electrical protection.
-

## Electrical installation and connections

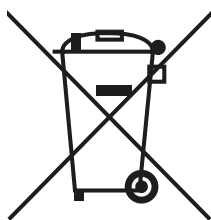
---

- Check that the wiring is not subject to wear, corrosion, excessive pressure, vibration, sharp edges or any other harmful environmental effects.
- 
- An insufficient power supply circuit, poor electrical installation, poor connections when connecting cables to terminal blocks, or insufficient insulation can cause serious incidents such as short circuits or fire.
- 
- After switching off the power, always wait 10 minutes before touching electrical components. Static electricity in the human body can damage components. Discharge any static electricity from your body.
- 
- Do not touch electrical components with wet hands. An electric shock may occur.
- 
- The power supply voltage of the device must correspond to the voltage indicated on the device (nameplate).
- 
- Always use a correctly calibrated voltage meter to ensure that the power supply is switched off as indicated.
- 
- Do not connect cables to reserved, unused terminals and/or terminals marked 'not connected' (N.C.).
- 
- Replace and secure all protective covers, accessories, hardware, cables and wires, and check that the device is properly grounded before turning it back on.
-

---

## 2. ENVIRONMENTAL PROTECTION

---



This symbol on the product or packaging indicates that this product must not be treated as household waste. It must therefore be taken to a waste collection centre responsible for recycling electrical and electronic equipment. Separate collection and recycling of your waste at the time of disposal will help conserve natural resources and ensure

recycling in a manner that is safe for the environment and human health. For more information on where to dispose of waste, contact an authorised service centre or your retailer.



---

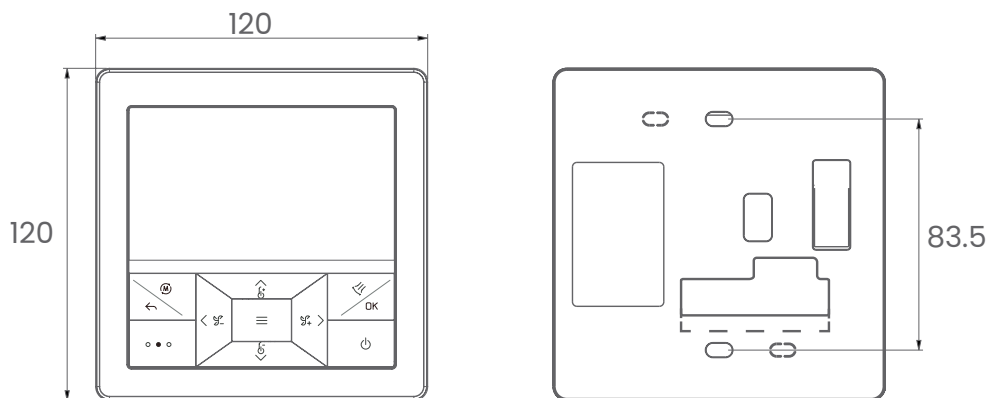
## 3. ACCESSORIES

---

	Quantity
Installation and user manual	x1
Interconnect cable (15m)	x1
Fixing screw	x2
Plug	x3

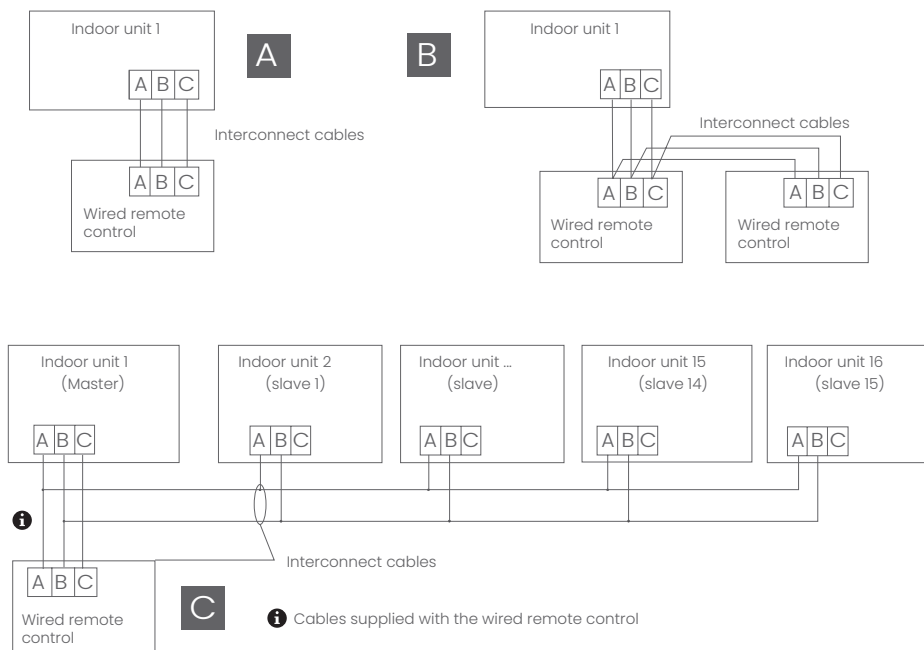
# 4. INSTALLATION

## 4.1. Remote control dimensions



## 4.2. Wiring diagram

### Cassettes





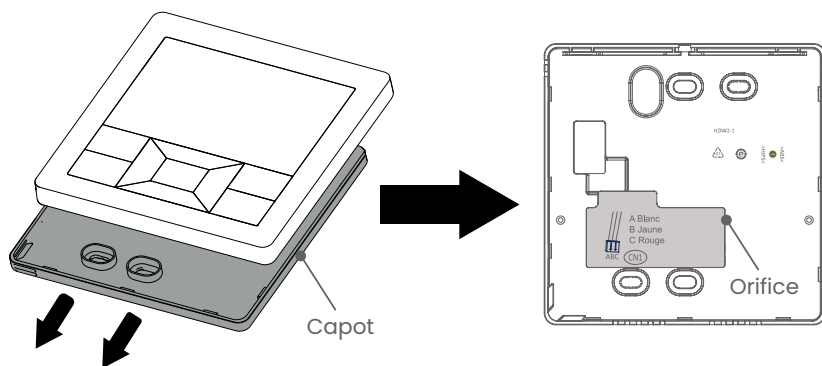
### 4.3. Communication cable specifications

Cable length	Dimensions
< 100m	0.5m <sup>2</sup> 2x3 shielded cable with core (20 AWG, 3 wires)
≥ 100m < 200m	0.5m <sup>2</sup> 2x3 shielded cable with core (20 AWG, 3 wires)
≥ 200m et < 300m	0.75m <sup>2</sup> 2x3 shielded cable with core (18 AWG, 3 wires)



**One side of the cable's shielded sheet must be earthed.**

### 4.4. Connecting the wired remote control



1. Remove the protective cover from the remote control.
2. Pass the communication cable through the hole in the cover and connect it to port CN1 on the remote control.
3. Replace the protective cover on the wired remote control.

---

## 5. USING THE REMOTE CONTROL

---



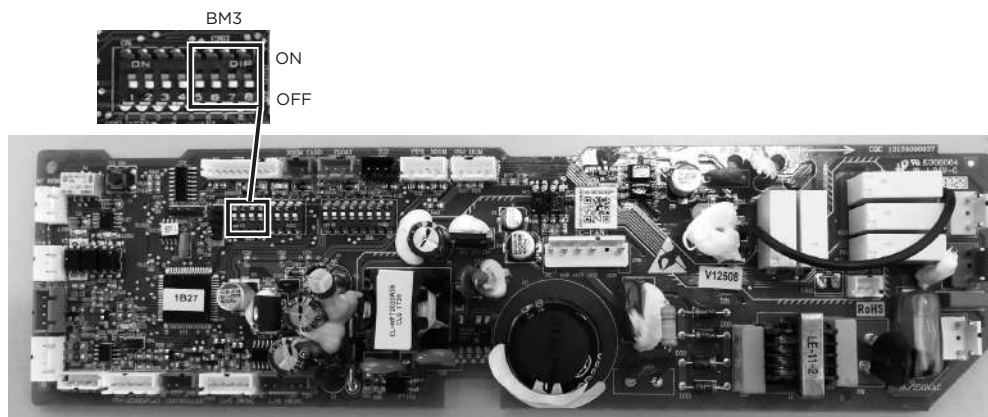
**Configure the remote control settings before use.**

Scan the QR CODE opposite to view the user manual for the wired remote control.



## 6. CONFIGURATION

### 6.1. Connection with cassette indoor units



Set the BM3 microswitches on the circuit board of each connected indoor unit according to the table below :

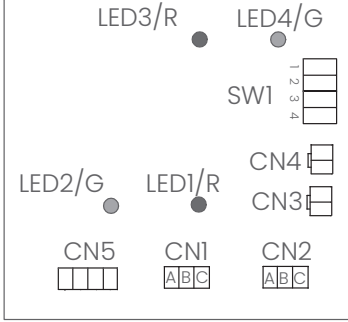
Microswitch	BM3-5	BM3-6	BM3-7	BM3-8
Master cassette indoor unit	OFF	OFF	OFF	OFF
Slave cassette indoor unit 1	OFF	OFF	OFF	ON
Slave cassette indoor unit 2	OFF	OFF	ON	OFF
Slave cassette indoor unit 3	OFF	OFF	ON	ON
Slave cassette indoor unit 4	OFF	ON	OFF	OFF
Slave cassette indoor unit 5	OFF	ON	OFF	ON
Slave cassette indoor unit 6	OFF	ON	ON	OFF
Slave cassette indoor unit 7	OFF	ON	ON	ON
Slave cassette indoor unit 8	ON	OFF	OFF	OFF
Slave cassette indoor unit 9	ON	OFF	OFF	ON
Slave cassette indoor unit 10	ON	OFF	ON	OFF
Slave cassette indoor unit 11	ON	OFF	ON	ON
Slave cassette indoor unit 12	ON	ON	OFF	OFF
Slave cassette indoor unit 13	ON	ON	OFF	ON
Slave cassette indoor unit14	ON	ON	ON	OFF
Slave cassette indoor unit15	ON	ON	ON	ON

## 6.2. Connection with wall-mounted indoor units



**Check that the WK-B interface is working properly.**  
**2 flashes indicate a communication problem between the wired control and the WK-B interface.**

WK-B interface card  
 for wired control.



- LED 1 (red): indicates power supply
- LED 2 (green): indicates communication
- LED 3 (red): indicates faults
- LED 4 (green): interface is operational

Under normal operating conditions :

- LEDs 1 and 2 flash continuously. They are not visible when the cover is closed.
- LED 3 remains off. One flash indicates a communication problem between the indoor unit and the WK-B interface.
- LED 4 remains on.

Set the SW1 microswitches on the electronic board of each WK-B interface according to the table below :

Microswitch	1	2	3	4
WK-B master interface	OFF	OFF	OFF	OFF
WK-B slave interface 1	OFF	OFF	OFF	ON
WK-B slave interface 2	OFF	OFF	ON	OFF
WK-B slave interface 3	OFF	OFF	ON	ON
WK-B slave interface 4	OFF	ON	OFF	OFF
WK-B slave interface 5	OFF	ON	OFF	ON
WK-B slave interface 6	OFF	ON	ON	OFF
WK-B slave interface 7	OFF	ON	ON	ON
WK-B slave interface 8	ON	OFF	OFF	OFF
WK-B slave interface 9	ON	OFF	OFF	ON
WK-B slave interface 10	ON	OFF	ON	OFF
WK-B slave interface 11	ON	OFF	ON	ON
WK-B slave interface 12	ON	ON	OFF	OFF
WK-B slave interface 13	ON	ON	OFF	ON
WK-B slave interface 14	ON	ON	ON	OFF
WK-B slave interface 15	ON	ON	ON	ON

---

## 7. USER GUARANTEE

---

In accordance with the legal provisions in force, users benefit in all cases from the legal warranty against hidden defects (Articles 1641 et seq. of the Civil Code) and the legal warranty of conformity for consumer goods owed by the last seller (Articles L217-1 et seq. of the Consumer Code).

---

## 8. ATLANTIC BUSINESS CUSTOMER GUARANTEE

---

Our appliances are guaranteed against manufacturing defects under the conditions set out in our Terms and Conditions :

Compressor: 2 years / 5 years\*

Split-system air conditioners of all types: 2 years

Accessories (non-integrated lift pumps, supports, etc.): 1 year

Consumables and refrigerants are excluded from the warranty.

The warranty covers the replacement or supply of parts recognised as defective after assessment by our After-Sales Service, excluding any additional costs relating to labour, travel, loss of use or operation, or any compensation for damages.

---

The validity of the warranty is subject to the appliance being installed and commissioned by a certified or qualified professional installer, and to annual maintenance being carried out in accordance with the instructions specified in our manuals. The warranty does not cover damage caused by improper installation, lack of maintenance or improper use, including (but not limited to):

- Degradation of vehicle bodies,
- Incorrect electrical connection,
- Incorrect locations,
- Incorrect supply voltage,
- Obstruction of filters, extraction vents or air intakes.

### **Return under guarantee :**

Product returns under warranty will only be accepted if they have been previously agreed to in writing by ATLANTIC, as evidenced by a numbered return authorisation. Parts deemed defective will be systematically returned for assessment, carriage paid, to the Atlantic Climatisation & Traitement de l'Air assessment centre at the address mentioned on the return authorisation provided by our after-sales service. A credit note or exchange will be issued, as appropriate, if the assessment reveals an actual fault. Atlantic Climatisation & Traitement de l'Air products must only be repaired by professionals.

The 5-year compressor warranty is only granted if the end customer enters into a maintenance contract with a professional upon commissioning and for a period of 5 years. If this is not the case, the warranty is 2 years.

# atlantic

AFTER SALES CONTACT :

[HTTPS://WWW.GROUPE-ATLANTIC.FR/EN/  
CONTACT](https://www.groupe-atlantic.fr/en/contact)

Date of commissioning:

Contact details for the installer or after-sales service.

installatiehandleiding

NL

## Bedrade afstandsbediening

YR-E16C



Atlantic France

<https://www.youtube.com/channel/UCQfh22-Zn79rdXJPJuNJCoA>



Atlanticpros

<https://www.youtube.com/@AtlanticProsfrance>

De originele versie is de Franse versie.  
De andere versies zijn vertalingen.



NI 00U08217910 B  
09/2025

Bestemd voor professionals.  
Door de gebruiker bewaren voor latere raadpleging.

---

# INHOUD

---

<b>1. Waarschuwingen en voorzorgsmaatregelen</b> .....	<b>27</b>
<b>2. Milieubescherming</b> .....	<b>29</b>
<b>3. Toebehoren</b> .....	<b>29</b>
<b>4. Installatie</b> .....	<b>30</b>
4.1. Afmetingen afstandsbediening.....	30
4.2. Bedradingsschema.....	30
4.3. Specificaties communicatiekabel.....	32
4.4. De bedrade afstandsbediening aansluiten.....	32
<b>5. Gebruik van de afstandsbediening</b> .....	<b>32</b>
<b>6. Configuratie</b> .....	<b>33</b>
6.1. Aansluiting met cassette-binnenunits.....	33
6.2. Aansluiting op wandgemonteerde binnenunits.....	34
<b>7. Gebruikersgarantie</b> .....	<b>35</b>
<b>8. Garantie voor professionele klanten van Atlantic</b> .....	<b>35</b>

---

## 1. WAARSCHUWINGEN EN VOORZORGSMATREGELEN

---

Read the warnings and precautions carefully before undertaking any installation work.

### Algemene informatie

---

- Zorg ervoor dat de algemene stroomtoevoer is uitgeschakeld en geregistreerd voordat u enige ingreep uitvoert.
  - Het apparaat is uitsluitend bedoeld voor gebruik op hoogtes onder 2000 meter.
  - Dit apparaat bevat geen onderdelen die door de gebruiker kunnen worden gerepareerd. Laat dit over aan een installeren.
  - Dit apparaat kan worden gebruikt door kinderen van 8 jaar en ouder en door personen met verminderde fysieke, zintuiglijke of mentale capaciteiten of een gebrek aan ervaring en kennis, op voorwaarde dat zij onder toezicht staan of instructies hebben gekregen over het veilige gebruik van het apparaat en de gevaren ervan begrijpen. Kinderen mogen niet met het apparaat spelen. Reiniging en onderhoud door de gebruiker mogen niet zonder toezicht door kinderen worden uitgevoerd.
  - Voer verpakkingsmateriaal op de juiste wijze af. Scheur plastic verpakkingen open en voer ze af op een plaats waar kinderen er niet mee kunnen spelen. Onopengescheurde plastic verpakkingen kunnen verstikking veroorzaken.
- 

### Elektrische installatie en aansluitingen

---

- De elektrische installatie moet worden uitgevoerd in overeenstemming met de geldende voorschriften, in het bijzonder: norm NF C 15-100 en de wijzigingen daarvan.
-

## Elektrische installatie en aansluitingen

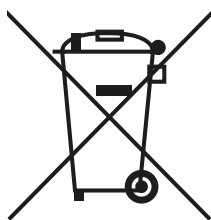
---

- Sluit geen apparatuur aan zonder stroomopwaartse elektrische beveiliging te installeren.
- 
- Controleer of de bedrading niet onderhevig is aan slijtage, corrosie, overmatige druk, trillingen, scherpe randen of andere schadelijke omgevingsinvloeden.
- 
- Een onvoldoende stroomvoorziening, slechte elektrische installatie, slechte verbindingen bij het aansluiten van kabels op klemmenblokken of onvoldoende isolatie kunnen ernstige incidenten veroorzaken, zoals kortsluiting of brand.
- 
- Wacht na het uitschakelen van de stroom altijd 10 minuten voordat u elektrische onderdelen aanraakt. Statische elektriciteit in het menselijk lichaam kan onderdelen beschadigen. Ontlaad eventuele statische elektriciteit uit uw lichaam.
- 
- Raak elektrische onderdelen niet aan met natte handen. Er kan een elektrische schok optreden.
- 
- De voedingsspanning van het apparaat moet overeenkomen met de spanning die op het apparaat (typeplaatje) is aangegeven.
- 
- Gebruik altijd een correct gekalibreerde spanningsmeter om te controleren of de stroomtoevoer inderdaad is uitgeschakeld.
- 
- Sluit geen kabels aan op gereserveerde, ongebruikte aansluitingen en/of aansluitingen die zijn gemarkeerd met 'niet aangesloten' (N.C.).
- 
- Plaats alle beschermkappen, accessoires, hardware, kabels en draden terug en controleer of het apparaat goed geaard is voordat u het weer inschakelt.
-

---

## 2. MILIEUBESCHERMING

---



Dit symbool op het product of de verpakking geeft aan dat dit product niet als huishoudelijk afval mag worden behandeld. Het moet daarom worden ingeleverd bij een afvalinzamelingscentrum dat verantwoordelijk is voor de recycling van elektrische en elektronische apparatuur. Door uw afval bij het weggooien gescheiden in te zamelen en te recyclen, helpt u natuurlijke hulpbronnen te sparen en zorgt u ervoor dat

recycling op een manier die veilig is voor het milieu en de menselijke gezondheid. Neem voor meer informatie over waar u afval kunt weggooien contact op met een erkend servicecentrum of uw verkoper.



---

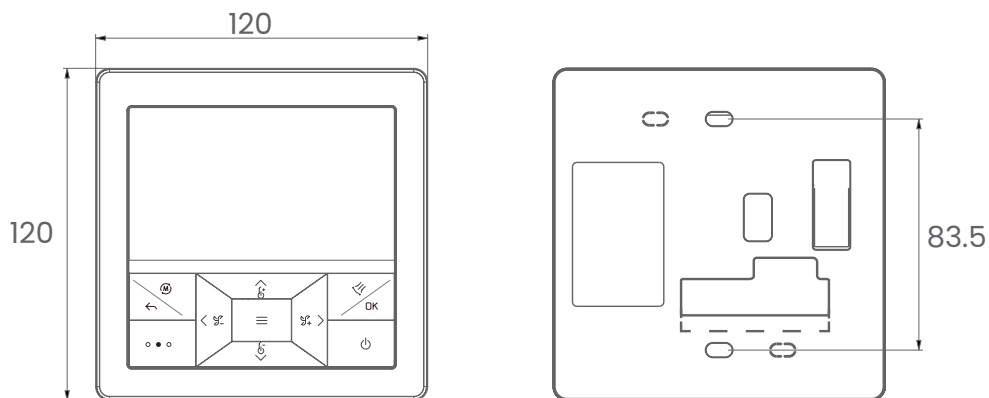
## 3. TOEBEHOREN

---

	Hoeveelheid
Installatie- en gebruikershandleiding	x1
Verbindingskabel (15 m)	x1
Bevestigingsschroef	x2
Stekker	x3

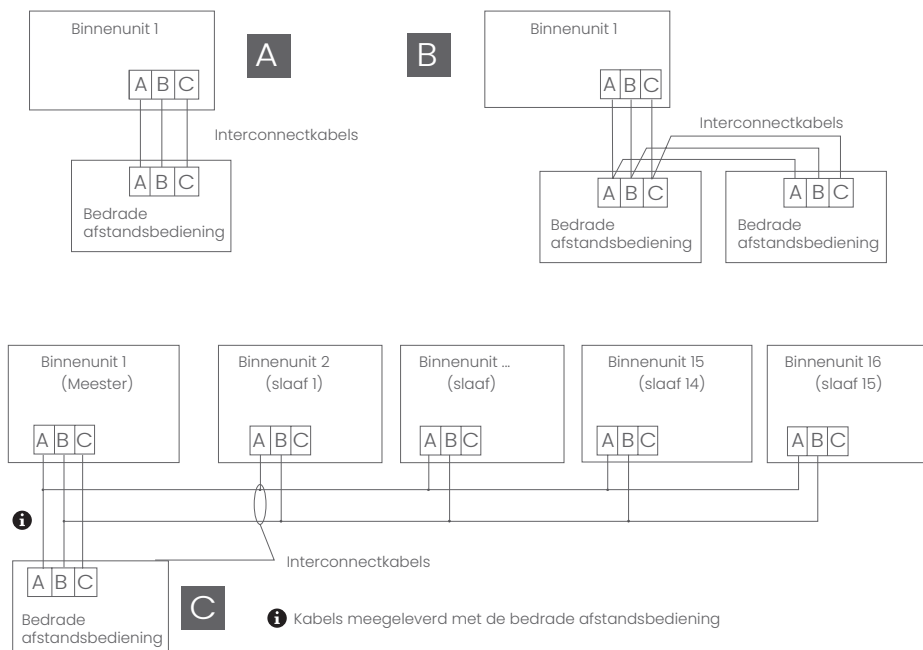
## 4. INSTALLATIE

### 4.1. Afmetingen afstandsbediening



### 4.2. Bedradingschema

#### Cassettes





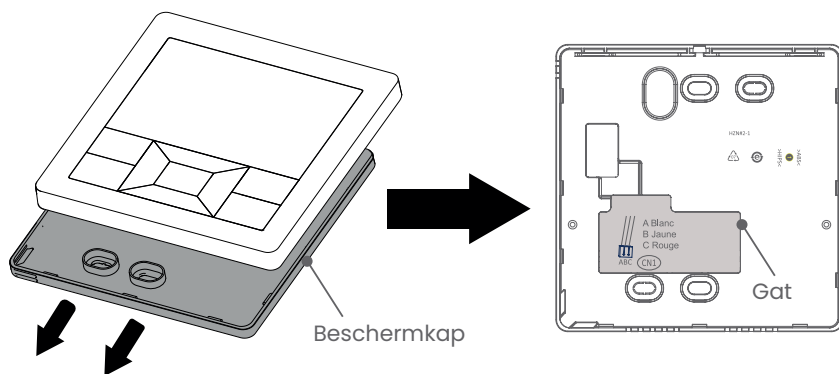
### 4.3. Specificaties communicatiekabel

Kabellengte	Afmetingen
< 100m	0,5 m <sup>2</sup> 2x3 afgeschermd kabel met kern (20 AWG, 3 draden)
≥ 100m < 200m	0,5 m <sup>2</sup> 2x3 afgeschermd kabel met kern (20 AWG, 3 draden)
≥ 200m et < 300m	0,75 m <sup>2</sup> 2x3 afgeschermd kabel met kern (18 AWG, 3 draden)



Eén kant van de afgeschermd laag van de kabel moet worden geard.

### 4.4. De bedrade afstandsbediening aansluiten



1. Verwijder de beschermkap van de afstandsbediening.
2. Voer de communicatiekabel door het gat in de kap en sluit deze aan op poort CN1 op de afstandsbediening.
3. Plaats de beschermkap terug op de bedrade afstandsbediening.

---

## 5. GEBRUIK VAN DE AFSTANDSBEDIENING

---



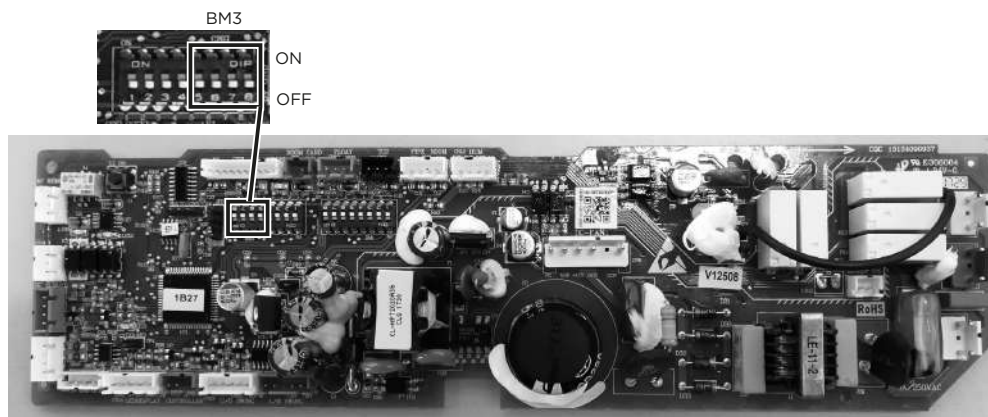
Stel de afstandsbediening in voordat u deze gebruikt.

Stel de afstandsbediening in voordat u deze gebruikt.



## 6. CONFIGURATIE

### 6.1. Aansluiting met cassette-binnenunits



Stel de BM3-microschakelaars op de printplaat van elke aangesloten binnenunit in volgens de onderstaande tabel :

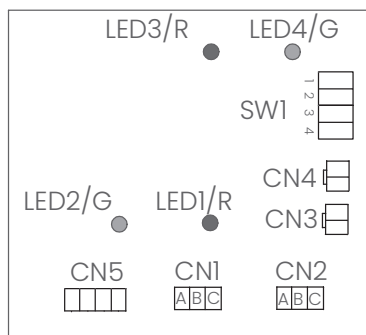
Microschakelaar	BM3-5	BM3-6	BM3-7	BM3-8
Mastercassette binnenunit	OFF	OFF	OFF	OFF
Slave-cassette binnenunit 1	OFF	OFF	OFF	ON
Slave-cassette binnenunit 2	OFF	OFF	ON	OFF
Slave-cassette binnenunit 3	OFF	OFF	ON	ON
Slave-cassette binnenunit 4	OFF	ON	OFF	OFF
Slave-cassette binnenunit 5	OFF	ON	OFF	ON
Slave-cassette binnenunit 6	OFF	ON	ON	OFF
Slave-cassette binnenunit 7	OFF	ON	ON	ON
Slave-cassette binnenunit 8	ON	OFF	OFF	OFF
Slave-cassette binnenunit 9	ON	OFF	OFF	ON
Slave-cassette binnenunit 10	ON	OFF	ON	OFF
Slave-cassette binnenunit 11	ON	OFF	ON	ON
Slave-cassette binnenunit 12	ON	ON	OFF	OFF
Slave-cassette binnenunit 13	ON	ON	OFF	ON
Slave-cassette binnenunit 14	ON	ON	ON	OFF
Slave-cassette binnenunit 15	ON	ON	ON	ON

## 6.2. Aansluiting op wandgemonteerde binneneenheden



**Controleer of de WK-B-interface correct werkt. 2 knipperingen duiden op een communicatieprobleem tussen de bedrade bediening en de WK-B-interface.**

WK-B-interfacekaart



- LED 1 (rood): geeft de stroomvoorziening aan
  - LED 2 (groen): geeft de communicatie aan
  - LED 3 (rood): geeft storingen aan
  - LED 4 (groen): interface is operationeel
- Onder normale bedrijfsomstandigheden :
- LED's 1 en 2 knipperen continu. Ze zijn niet zichtbaar wanneer het deksel gesloten is.
  - LED 3 blijft uit. Eén knippering duidt op een communicatieprobleem tussen de binneneenheid en de WK-B-interface.
  - LED 4 blijft branden.

Stel de SW1-microschakelaars op de elektronische kaart van elke WK-B-interface in volgens de onderstaande tabel:

Microswitch	1	2	3	4
WK-B masterinterface	OFF	OFF	OFF	OFF
WK-B slave-interface 1	OFF	OFF	OFF	ON
WK-B slave-interface 2	OFF	OFF	ON	OFF
WK-B slave-interface 3	OFF	OFF	ON	ON
WK-B slave-interface 4	OFF	ON	OFF	OFF
WK-B slave-interface 5	OFF	ON	OFF	ON
WK-B slave-interface 6	OFF	ON	ON	OFF
WK-B slave-interface 7	OFF	ON	ON	ON
WK-B slave-interface 8	ON	OFF	OFF	OFF
WK-B slave-interface 9	ON	OFF	OFF	ON
WK-B slave-interface 10	ON	OFF	ON	OFF
WK-B slave-interface 11	ON	OFF	ON	ON
WK-B slave-interface 12	ON	ON	OFF	OFF
WK-B slave-interface 13	ON	ON	OFF	ON
WK-B slave-interface 14	ON	ON	ON	OFF
WK-B slave-interface 15	ON	ON	ON	ON

---

## 7. GEBRUIKERSGARANTIE

---

Overeenkomstig de geldende wettelijke bepalingen genieten gebruikers in elk geval de wettelijke garantie tegen verborgen gebreken (artikelen 1641 en volgende van het Burgerlijk Wetboek) en de wettelijke conformiteitsgarantie voor consumptiegoederen die door de laatste verkoper verschuldigd is (artikelen L217-1 en volgende van het Wetboek van Consumentenzaken).

---

## 8. GARANTIE VOOR PROFESSIONELE KLANTEN VAN ATLANTIC

---

Onze apparaten zijn gegarandeerd tegen fabricagefouten onder de voorwaarden die zijn vastgelegd in onze algemene verkoopvoorwaarden::

Compressor: 2 jaar / 5 jaar\*

Airconditioners met afzonderlijke elementen van alle types (split-system): 2 jaar

Accessoires (niet-geïntegreerde opvoerpompen, steunen enz.): 1 jaar

Verbruiksartikelen en koelmiddelen zijn uitgesloten van de garantie.

De garantie omvat de vervanging of levering van onderdelen die na onderzoek door onze klantenservice als defect zijn erkend, met uitsluiting van alle bijkomende kosten, zoals arbeidskosten, reiskosten, verlies van gebruik of exploitatie, of enige schadevergoeding.

De geldigheid van de garantie is met name afhankelijk van de installatie en inbedrijfstelling van het apparaat door een erkende of gekwalificeerde installateur en van het uitvoeren van jaarlijks onderhoud in overeenstemming met de instructies in onze handleidingen. De garantie dekt geen schade als gevolg van een niet-conforme installatie, gebrekkig onderhoud of oneigenlijk gebruik, met name (niet-uitputtende lijst):

- Aantasting van carrosserieën,
- Onjuiste elektrische aansluiting,
- Onjuiste locaties,
- Onjuiste voedingsspanning,
- Verstopping van filters, afzuigopeningen of luchtinlaten.

### **Retournering onder garantie :**

Producten die onder de garantie worden geretourneerd, worden alleen geaccepteerd als ATLANTIC hiervoor vooraf schriftelijk toestemming heeft gegeven in de vorm van een genummerde retourvergunning. Onderdelen die als defect worden beschouwd, worden systematisch voor onderzoek teruggestuurd, franco naar het expertisecentrum van Atlantic Climatisation & Traitement de l'Air op het adres dat vermeld staat op de retourvergunning die door onze klantenservice is verstrekt. Afhankelijk van het geval wordt een tegoedbon of een omruiling uitgevoerd als uit het onderzoek blijkt dat er daadwerkelijk sprake is van een defect. De producten van Atlantic Climatisation & Traitement de l'Air mogen uitsluitend door professionals worden gerepareerd.

\*: De garantie van 5 jaar op de compressor wordt alleen verleend als de eindklant bij de ingebruikname een onderhoudscontract afsluit bij een vakman voor een periode van 5 jaar. Als dat niet het geval is, bedraagt de garantie 2 jaar.

# atlantic

CONTACT NA VERKOOP :

[HTTPS://WWW.GROUPE-ATLANTIC.FR/EN/  
CONTACT](https://www.groupe-atlantic.fr/en/contact)

Datum van ingebruikname :

Contactgegevens van de installateur of klantenservice.