

Kit gaz naturels pour alféa hybrid duo gaz

code 074027

Le générateur gaz est préréglé d'usine au gaz propane G31, pression d'alimentation habitation : 37 mbar.

- Pour un usage au gaz naturel G25, pression d'alimentation habitation : 25 mbar (type gaz de Groningue), il est impératif de **retirer** le diaphragme à la sortie de la vanne gaz.
- Pour un usage au gaz naturel G20, pression d'alimentation habitation : 20 mbar, il est impératif de **remplacer** le diaphragme à la sortie de la vanne gaz (kit de conversion optionnel).

⚠ **AVERTISSEMENT** : Cette opération doit être effectuée par un professionnel qualifié.

1. Mise en place du diaphragme

- Démonter le raccord à la sortie de la vanne gaz.
- **G20** : Retirer le diaphragme en place et le remplacer par celui fourni dans le kit (positionner le diaphragme dans la gorge du joint).
- **G25** : Supprimer le diaphragme en place et remettre uniquement le joint.
- Remonter le raccord.
- Effectuer un contrôle de combustion pour valider les réglages de la vanne gaz.

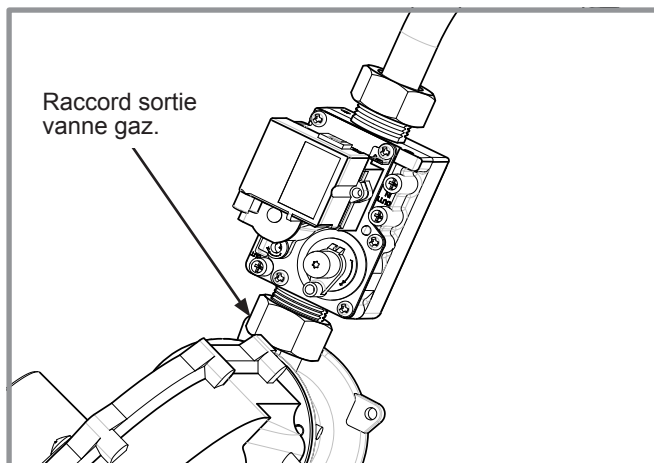


figure 1 - Accès au diaphragme

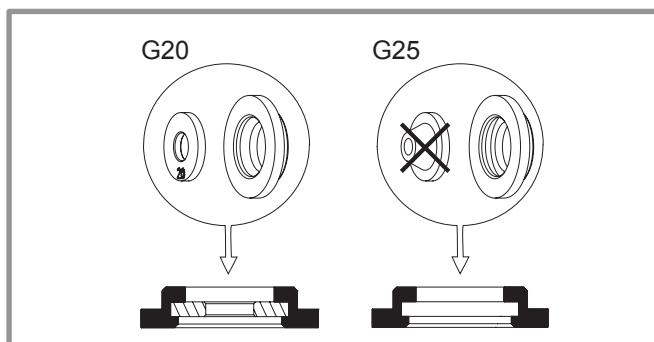


figure 2 - Diaphragme vanne gaz

2. Réglage des paramètres de combustion

2.1 Installation chauffage avec radiateurs

- Ouvrir toutes les vannes des circuits de chauffage.

☞ **Avec kit 2 circuits radiateurs + plancher chauffant : fermer manuellement la vanne mélangeuse.**

Pour effectuer les contrôles de combustion (lors d'un changement de gaz ou lors de la maintenance), il est possible de mettre en fonctionnement le générateur gaz indépendamment de la PAC (figure 4).

Lors de chaque intervention dans le coffret électrique, s'assurer que l'alimentation électrique est coupée.

- **1a** - Si la manette de la vanne directionnelle est en position basse (position ECS) (figure 3) :
 - **1b** Désactiver la fonction ECS,
 - Attendre quelques instants pour que la manette revienne en position haute.
- **2** - La manette de la vanne directionnelle est en position haute (position chauffage).
- **3** - Dans le coffret électrique, débrancher la nappe interface utilisateur du RVS (connecteur X50).
- **4** - Brancher la nappe interface utilisateur sur le LMS (X50).
- L'initialisation de l'interface requiert quelques minutes.

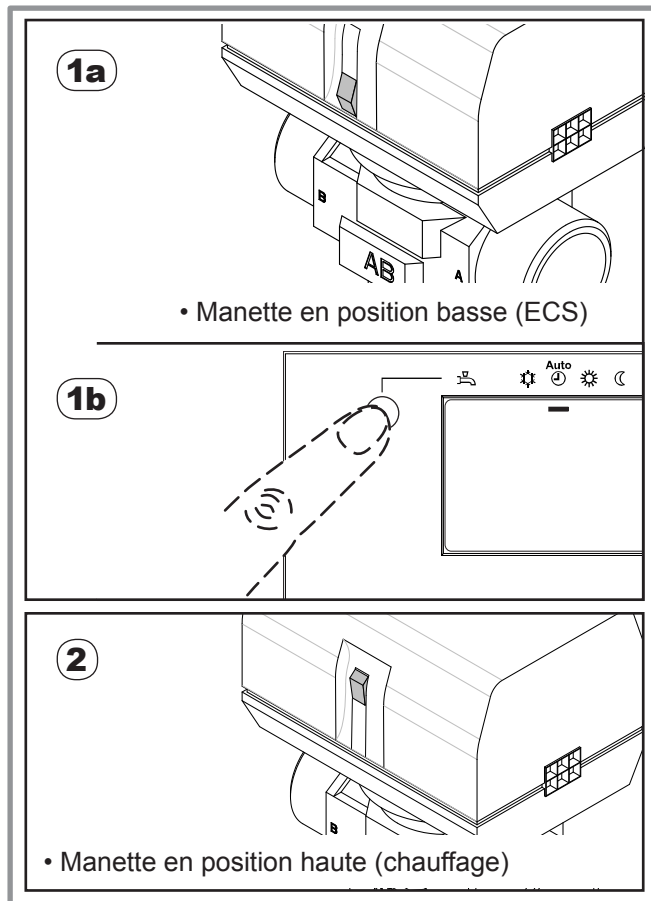


figure 3 - Vanne directionnelle en position chauffage

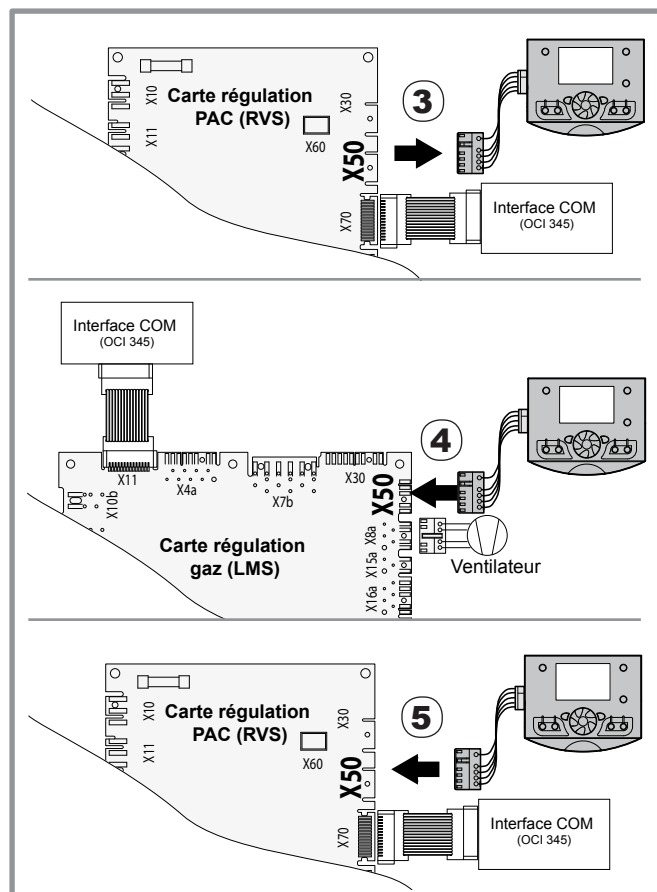


figure 4 - Branchement temporaire de l'interface utilisateur sur la carte de régulation gaz (LMS)

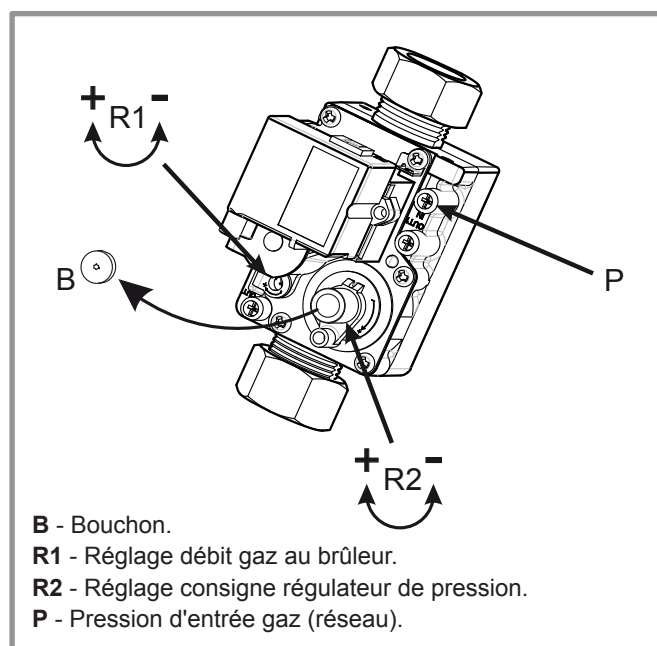


figure 5 - Vanne gaz VGU86 S

Gaz	Repère diaphragme	0%	100%
		CO ₂ au mini	CO ₂ au maxi
G 20	20	8 à 9 %	8,5 à 9,5 %
G 25	pas de diaphragme	8 à 9 %	8,5 à 9,5 %

figure 6 - Taux de CO₂

- Régler les paramètres suivants (niveau Spécialiste : **Maintenance/régime spécial**) :

7143 = Marche

7145 = entrer la valeur désirée

100% : fonctionnement au maxi

Le brûleur fonctionne à l'allure MAXI.

- Laisser la température de la chaudière atteindre 60 °C.

- Effectuer un contrôle de combustion.

- Contrôler le taux de CO₂ (voir tableau ci-dessous).

- Si nécessaire, ajuster le taux de CO₂ en réglant le débit gaz au brûleur (vis repère R1, [figure 5](#)).

- Régler le paramètre

7145 = entrer la valeur désirée

0% : fonctionnement au mini

Le brûleur fonctionne à l'allure MINI.

- Contrôler le taux de CO₂ (voir tableau ci-contre).

- Si nécessaire, ajuster doucement la consigne du régulateur de pression (vis repère R2, [figure 5](#)).

- Contrôler les réglages à l'allure MAXI. Le modifier si nécessaire.

☞ **Lorsque les réglages sont terminés :**

Régler le paramètre dans la configuration initiale :

7143 = non

• **5** - Rebrancher la nappe interface utilisateur sur le RVS (X50). L'initialisation de l'interface requiert quelques minutes.

• **6** - Réactiver la fonction ECS si nécessaire.

2.2 Installation chauffage avec 1 seul circuit plancher chauffant.

Pour effectuer les contrôles de combustion (lors d'un changement de gaz ou lors de la maintenance), il est possible de mettre en fonctionnement le générateur gaz indépendamment de la PAC ([figure 4](#)).

☞ **Fermer manuellement la vanne mélangeuse du circuit plancher chauffant.**

L'énergie engendrée lors de cette période de réglage devra obligatoirement se dissiper sur le circuit sanitaire : soutirer de l'eau chaude sanitaire pour baisser suffisamment la température du ballon (< 35 °C).

• **1a** - La manette de la vanne directionnelle doit être en position basse (position ECS) ([figure 3](#)).

Suivre la procédure du § 2.1 à partir du N° 3.

3. Etiquette de réglage gaz

Coller l'étiquette de réglage gaz (fournie avec le kit) en lieu et place de l'étiquette propane existante (située sous la plaque signalétique appareil, coté gauche).

www.atlantic.fr

Société Industrielle de Chauffage
BP 64 - 59660 MERVILLE - FRANCE

Matériel sujet à modifications sans préavis
Document non contractuel.