

Notice d'installation

A l'usage du personnel autorisé seulement.

TRACEUR FOND DE BAC



NI 923 066 B

1. Précautions et avertissements	2
2. Accessoires	2
3. Principe de fonctionnement.....	2
4. Installation du traceur fond de bac	3
4.1. Choix de l'installation en fonction de l'unité extérieure	3
4.2. Installation n°1	4
4.3. Installation n°2	7
4.4. Installation n°3	10





atlantic
CLIMATISATION ET VENTILATION

1. Précautions et avertissements

Pour effectuer une installation sécurisée et obtenir un fonctionnement optimal, vous devez :



- Lire attentivement ce manuel d'installation avant de commencer l'intervention.
- Respecter l'ensemble des précautions et avertissements relatifs à la sécurité indiqués dans ce manuel.

 AVERTISSEMENT
1. S'assurer de bien avoir coupé l'alimentation électrique avant toute manipulation (installation, maintenance).
2. S'assurer de ne pas pincer le câble avec un élément de l'unité extérieure.
3. S'assurer de ne pas croiser ou torsader le câble sur lui-même.

 ATTENTION
Le câble d'alimentation (partie froide) ne doit pas être coupé. S'il y a trop de longueur de câble pour l'installation concernée, rassemblez l'excès à l'aide d'un serre-câble.

2. Accessoires

Les accessoires d'installation suivants sont fournis avec le traceur fond de bac. Veuillez les utiliser conformément aux instructions.

Nom	Forme	Quantité	Usage
Ruban adhésif aluminium (1m)		1	Maintient du câble sur le bac de récupération des condensats
Notice d'installation		1	

3. Principe de fonctionnement

Le traceur fond de bac est utilisé pour réchauffer le bac de récupération des condensats des unités extérieures afin d'éviter le gel et permettre l'écoulement de l'eau de condensat.

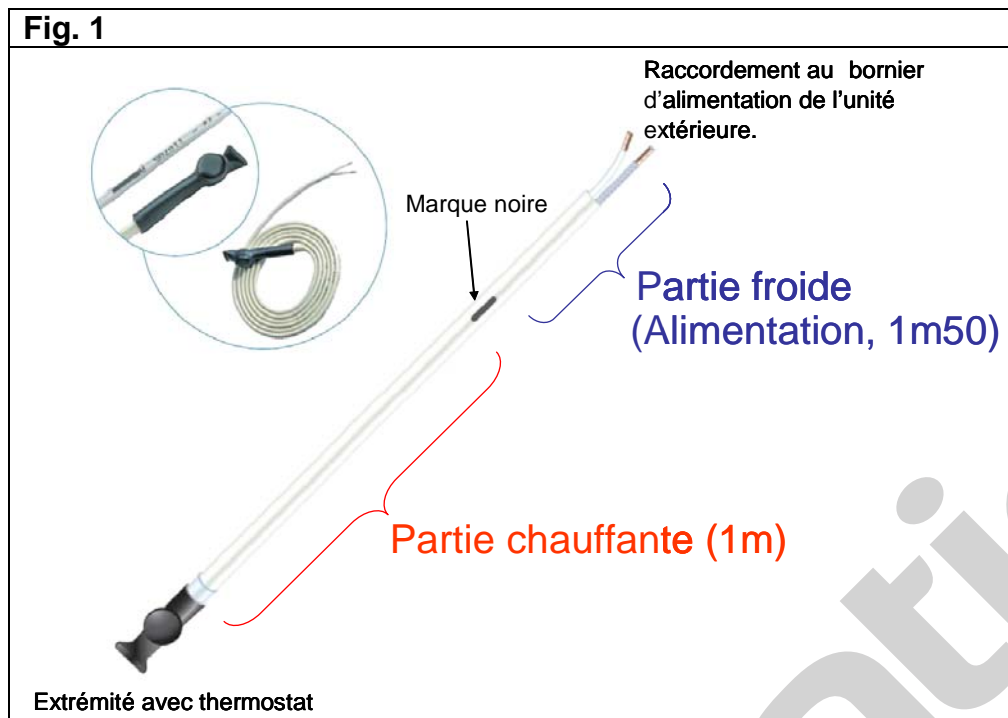
Il se présente sous la forme d'un câble flexible comportant deux parties :

- La partie froide permettant l'alimentation (230V).
- La partie chauffante intégrant à son extrémité un thermostat.

La limite des deux parties est indiquée sous la forme d'une marque noire présente sur le traceur.

La partie chauffante est fixée à l'aide d'un ruban adhésif aluminium qui joue également le rôle de diffuseur thermique.

Fig. 1



4. Installation du traceur fond de bac

4.1. Choix de l'installation en fonction de l'unité extérieure

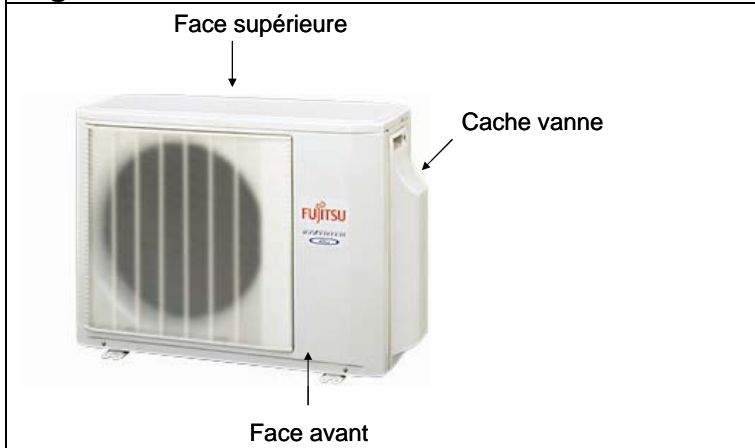
L'installation du traceur fond de bac est différente suivant le modèle d'unité extérieure concernée, suivre les indications du tableau ci-après :

Modèle d'unité extérieure	Installation n°1	Installation n°2	Installation n°3
AOYA 12 18 24 LACL/LALL	X		
AOYA 36 LATL		X	
AOYA 45 LATL/LBTL		X	
AOYA 30 36 LBTL/LFTL		X	
AOY 54 LJYBL		X	
AOYA 14 18 LAC2	X		
AOY 30 LNAWL		X	
AOY 18 LMAK2			X
AOY 24 LMAM2			X
AOY 30 LMAW4			X
AOYA 18 24 LAT3			X
AOYD 36 45 54 LATT		X	
AOYR 9 12 LKC	X		
AOYG 7 9 12 14 LUC	X		
AOYG 9 12 LTC	X		
AOYG 18 LFC	X		
AOYG 24 LFL	X		
AOYG 14 18 LAC2	X		
AOYG 18 24 LAT3			X
AOYG 30 LAT4			X
AOYG 45 LAT8		X	

4.2. Installation n°1

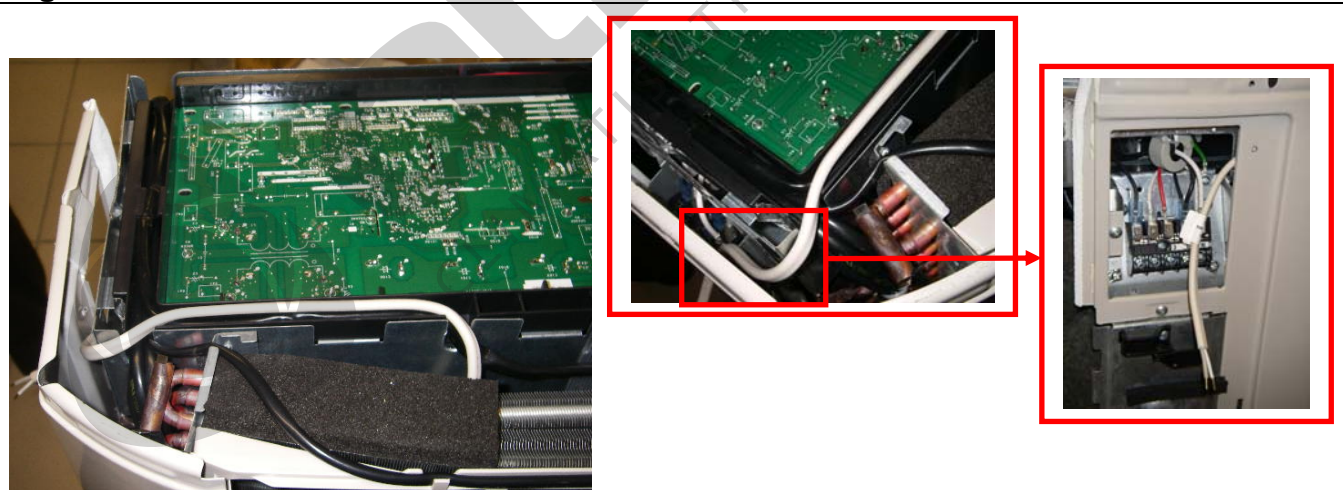
1. Coupez l'alimentation de l'unité extérieure.
2. Otez le cache vanne, la face supérieure ainsi que la face avant de l'unité extérieure.

Fig. 2

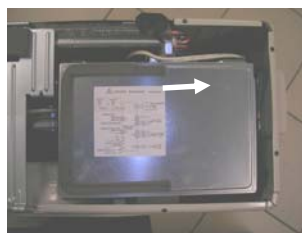


3. Otez le couvercle du boîtier de contrôle.
4. Dégraissez et nettoyez le fond du bac avec un chiffon et un peu d'alcool, cela permettra à l'adhésif de bien se fixer sur le bac.
5. Positionnez le traceur fond de bac de la façon suivante :
- Utiliser le passage de câble présent sous le couvercle du boîtier de contrôle comme suit :

Fig. 3



AOYR 9 LKC



AOYR 12 LKC



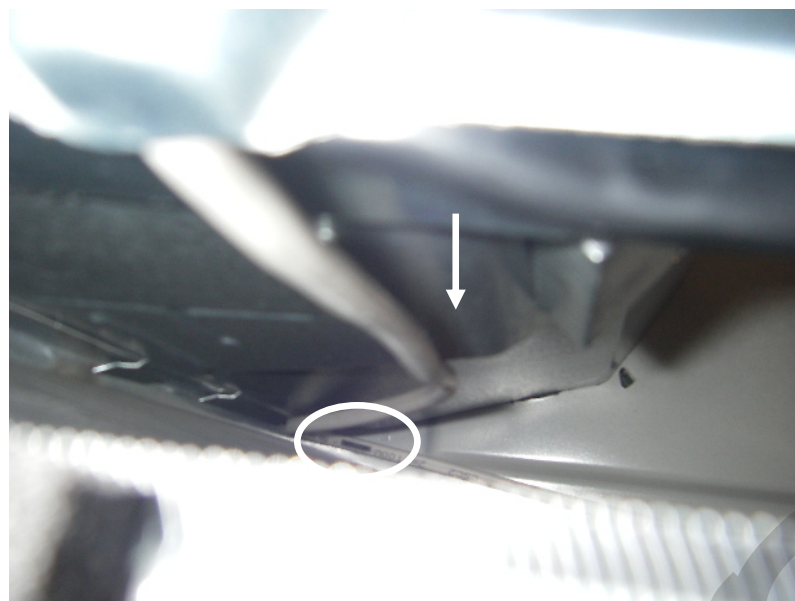
AOYG 14 LUC



AOYR 24 LFC

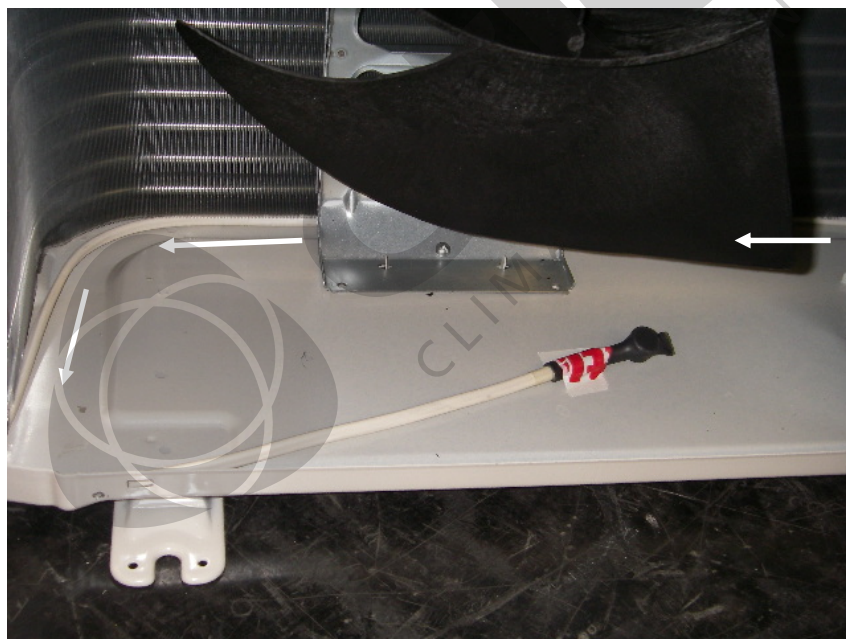
- Faites descendre le traceur le long de la paroi de séparation en positionnant la marque noire au niveau du bac de récupération des condensats comme suit :

Fig. 4



- Faites cheminer le traceur sous l'échangeur et selon la longueur restante, continuez sur le bac de récupération des condensats comme suit :

Fig. 5



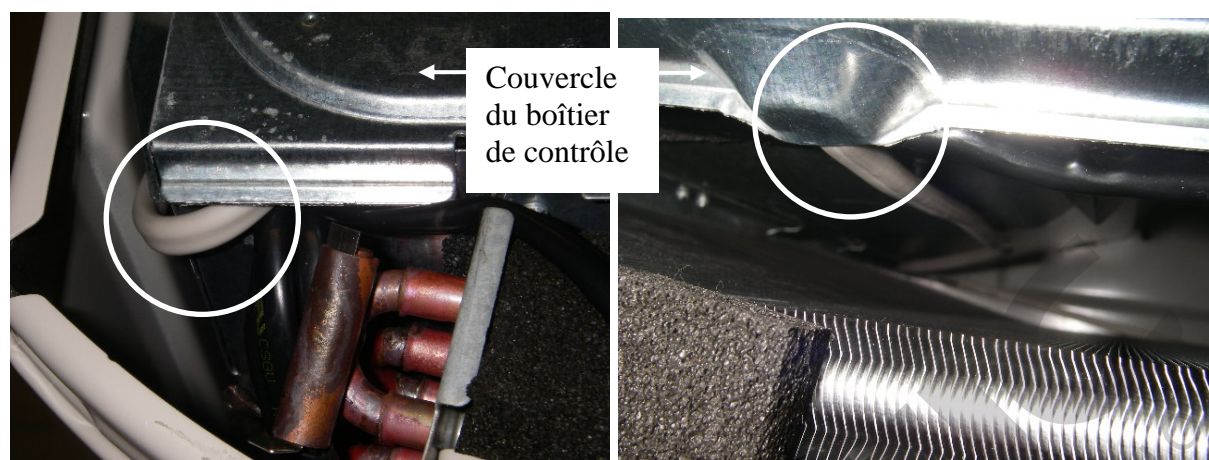
- Fixez le traceur sur le bac de récupération des condensats sur toute sa longueur à l'aide du ruban adhésif aluminium fourni en accessoire.

ATTENTION

Si le traceur n'est pas bien fixé par l'adhésif, il risque d'être happé par l'hélice lorsque celle-ci est en fonctionnement.

6. Remettez en place le couvercle du boîtier de contrôle en prenant garde de ne pas pincer le traceur comme suit :

Fig. 6



7. Effectuez le branchement du traceur sur le bornier de l'unité extérieure.
Si vous avez trop de longueur de câble, attachez l'excédent avec un serre-câble.

Point à vérifier

- Vérifiez que le câble est bien installé (non torsadé ou pincé) sur tout son parcours.
- Vérifiez la tenue de l'adhésif.

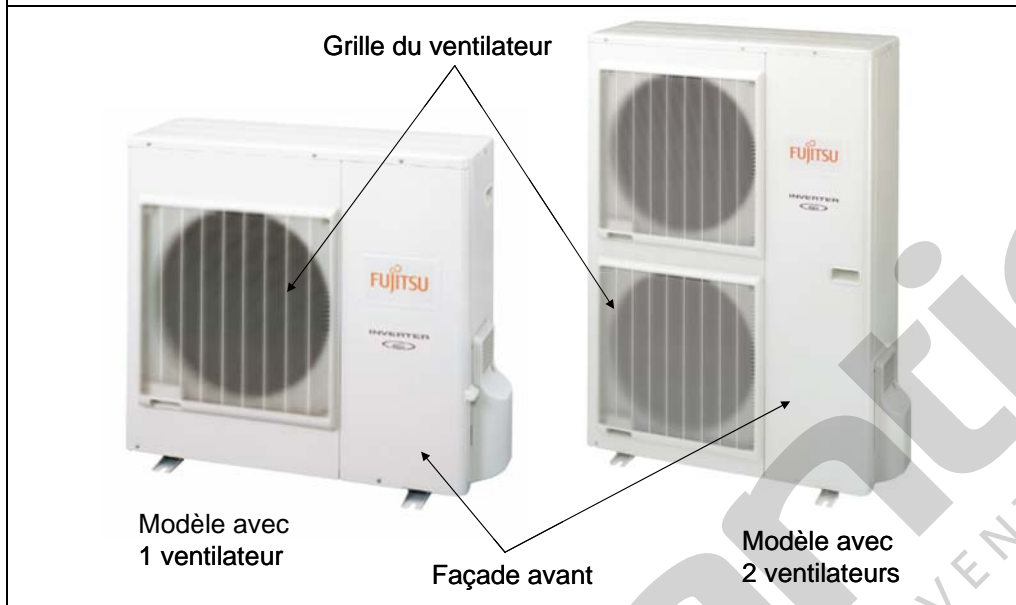
8. Remettez en place la face avant, la face supérieure et le cache vanne.

9. Rebranchez l'alimentation de l'unité extérieure.

4.3. Installation n°2

1. Coupez l'alimentation de l'unité extérieure.
2. Otez la grille du ventilateur (4 vis) et la façade avant (2 vis) de l'unité extérieure.

Fig. 7



3. Dégraissez et nettoyez le fond du bac avec un chiffon et un peu d'alcool, cela permettra à l'adhésif de bien se fixer sur le bac.
4. Positionnez le traceur fond de bac de la façon suivante :
 - Positionnez la marque noire du traceur au niveau du bac de récupération des condensats, puis installez le traceur sous l'échangeur et selon la longueur restante, poursuivre sur le bac de récupération des condensats comme suit :

Fig. 7



- Fixez le traceur sur le bac de récupération des condensats sur toute sa longueur à l'aide du ruban adhésif aluminium fourni en accessoire.

ATTENTION

Si le traceur n'est pas bien fixé par l'adhésif, il risque d'être happé par l'hélice lorsque celle-ci est en fonctionnement.

- Montez le câble le long de la paroi de séparation jusqu'au passage du câble du ventilateur et faites le traverser la paroi.

Fig. 8



- Faites cheminer le traceur jusqu'au bornier de l'unité extérieure.

Fig. 9



5. Effectuez le branchement du traceur sur le bornier de l'unité extérieure.
Si vous avez trop de longueur de câble, attachez l'excédent avec un serre-câble.

<i>Point à vérifier</i>

- | |
|---|
| <i>→ Vérifiez que le câble est bien installé (non torsadé ou pincé) sur tout son parcours.</i> |
| <i>→ Vérifiez la tenue de l'adhésif.</i> |

6. Remettez en place la façade avant et la grille du ventilateur.

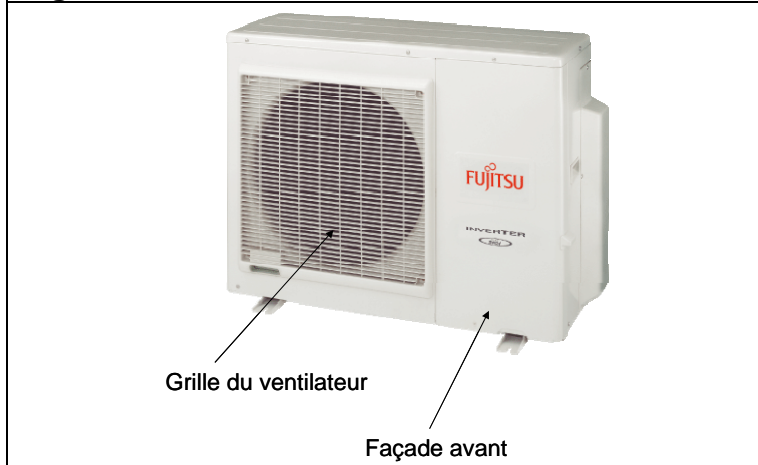
7. Rebranchez l'alimentation de l'unité extérieure.



4.4. Installation n°3

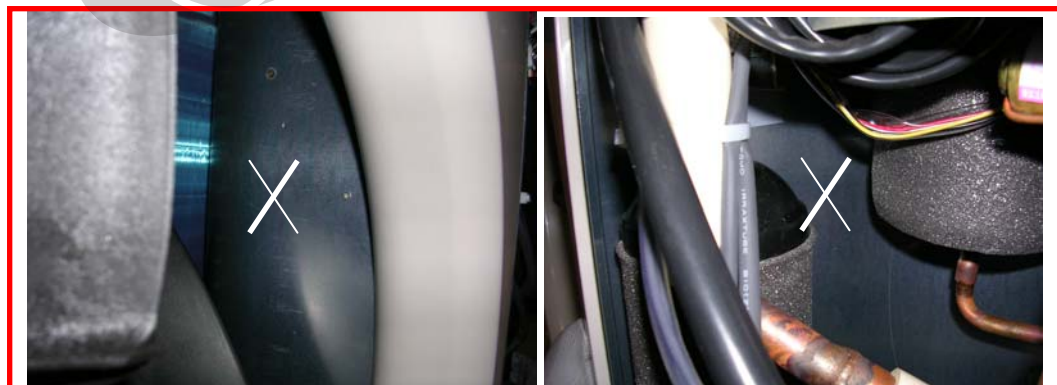
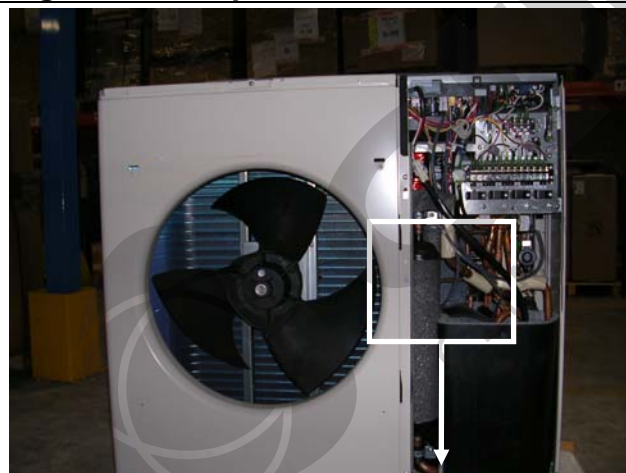
1. Coupez l'alimentation de l'unité extérieure.
2. Otez la grille du ventilateur (4 vis) et la façade avant (2 vis) de l'unité extérieure.

Fig. 10



3. Dégraissez et nettoyez le fond du bac avec un chiffon et un peu d'alcool, cela permettra à l'adhésif de bien se fixer sur le bac.
4. Préparez le passage du traceur à travers la paroi de séparation : Choisissez l'endroit le plus adéquat au perçage d'un trou, puis protégez le passage de celui-ci pour éviter tout endommagement.

Fig. 11 – Exemple AOY 30 LMAW4



5. Positionnez le traceur fond de bac de la façon suivante :

- Positionnez la marque noire du traceur au niveau du bac de récupération des condensats, puis installez le traceur sous l'échangeur et selon la longueur restante, poursuivre sur le bac de récupération des condensats comme suit :

Fig. 7



- Fixez le traceur sur le bac de récupération des condensats sur toute sa longueur à l'aide du ruban adhésif aluminium fourni en accessoire.

ATTENTION

Si le traceur n'est pas bien fixé par l'adhésif, il risque d'être happé par l'hélice lorsque celle-ci est en fonctionnement.

- Montez le câble le long de la paroi de séparation jusqu'au trou préalablement percé et faites le traverser la paroi, puis faites cheminer celui-ci jusqu'au bornier de l'unité extérieure.

6. Effectuez le branchement du traceur sur le bornier de l'unité extérieure.
Si vous avez trop de longueur de câble, attachez l'excédent avec un serre-câble.

Point à vérifier

- Vérifiez que le câble est bien installé (non torsadé ou pincé) sur tout son parcours.
- Vérifiez la tenue de l'adhésif.

7. Remettez en place la face avant et la grille du ventilateur.

8. Rebranchez l'alimentation de l'unité extérieure.



Votre spécialiste



Siège social : ATLANTIC climatisation & ventilation
S.A.S. au capital de 2 916 400 euros
13, Boulevard Monge - Z.I - BP 71 - 69882 MEYZIEU cedex
RCS Lyon n° B 421 370 289
www.atlantic.fr

NI 923 066 B

Mai 2011