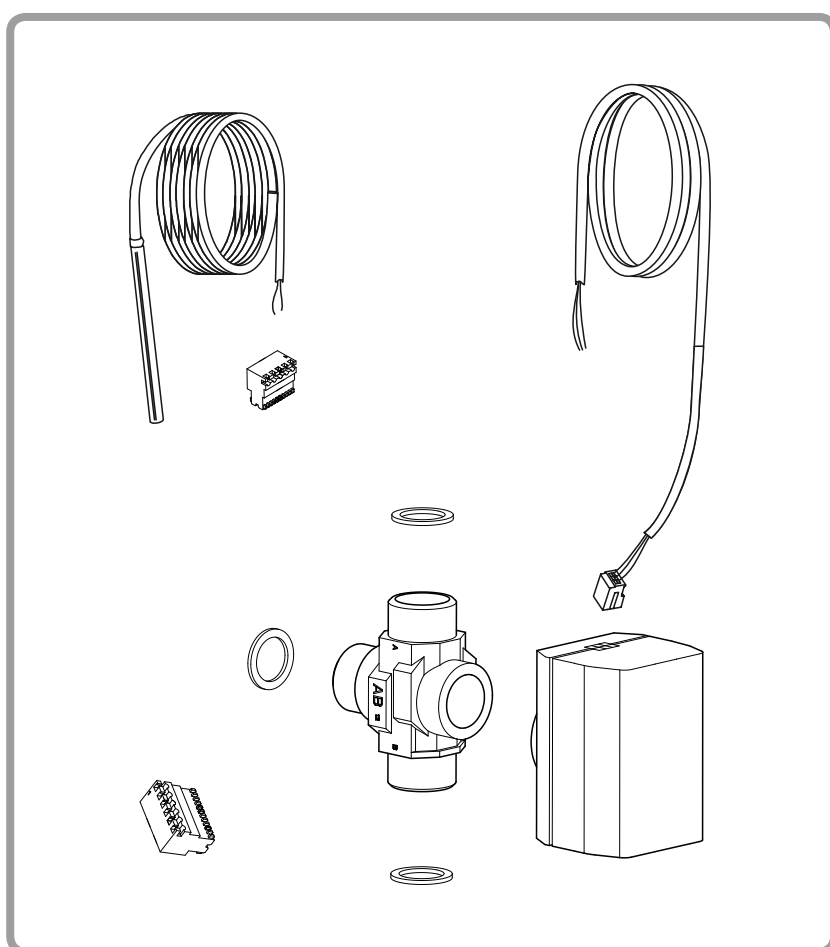
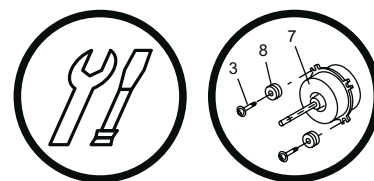


Kit piscine code 074726

pour pompe à chaleur,
split 1 service ou 2 services



☞ Cette notice concerne principalement l'installation et le raccordement du kit piscine.
Pour l'installation et la configuration de la PAC, se référer à la notice technique de la PAC.



Notice de montage

destinée au professionnel

à conserver par l'utilisateur
pour consultation ultérieure

Société Industrielle de Chauffage
BP 64 - 59660 MERVILLE - FRANCE

Matériel sujet à modifications sans préavis
Document non contractuel.

Sommaire	
<hr/>	
Présentation du matériel.	4
Colisage	4
Domaine d'application	4
Caractéristiques générales	4
Principe de fonctionnement	4
<hr/>	
Instruction pour l'installateur	5
Raccordements hydrauliques	5
Vanne directionnelle	5
Sonde de retour piscine	5
Schémas hydrauliques de principe	6
Montage de la carte extension	10
Raccordements électriques	10
Paramétrages	10
Vérifications et mise en service	10
<hr/>	
Pièces détachées.	11



1 Présentation du matériel

1.1 Colisage

- **1 colis** : kit piscine.

Dès réception, avant de procéder au montage, il est indispensable de vérifier les éléments reçus et de rechercher les éventuels dommages causés pendant le transport.

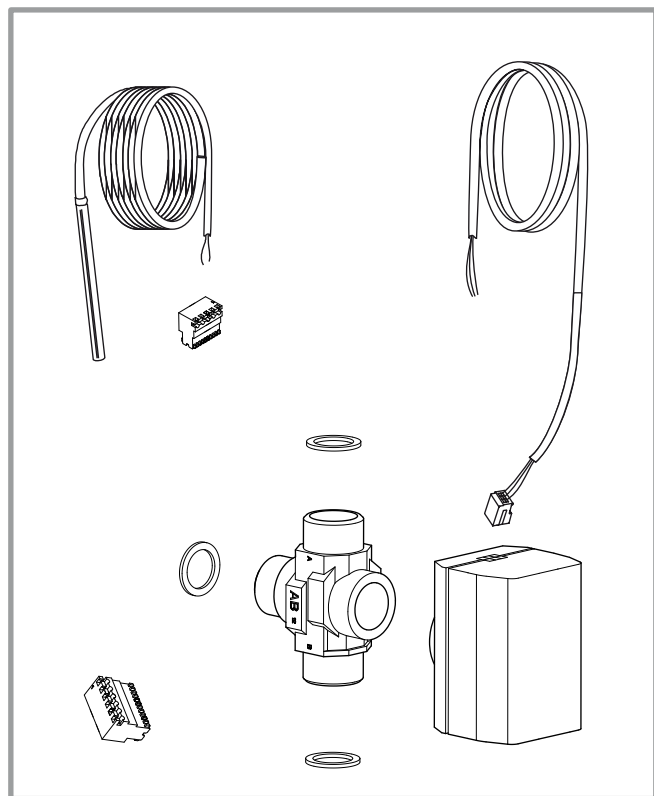


figure 1 - Présentation du matériel

1.2 Domaine d'application

La gestion du chauffage de la piscine nécessite l'installation du kit piscine, du kit extension régulation (code 075311) et de l'échangeur piscine.

1.3 Caractéristiques générales

Puissance absorbée	6 W
Tension d'alimentation	230V - 50Hz
Ø départ / retour (mâle)	26x34 mm

1.4 Principe de fonctionnement

Le bouton "Marche/Arrêt" de l'échangeur piscine permet à l'utilisateur de chauffer ou non la piscine à l'aide de la pompe à chaleur (PAC).

En position "Marche" : La PAC chauffe la piscine, le circulateur de filtration fonctionne.

En position "Arrêt" : La PAC ne chauffe pas la piscine, le circulateur de filtration fonctionne.

Remarque : Si le circulateur de filtration est à l'arrêt, la PAC n'est pas autorisée à chauffer la piscine.

La PAC satisfera les besoins de chauffage selon l'ordre suivant :

- la production d'eau chaude sanitaire (ECS).
- le chauffage de la piscine
+ circuit mélangé (si kit 2 circuits).
- le chauffage de la maison
ou rafraîchissement de la maison
(si kit rafraîchissement).

☞ **Le kit piscine n'assure pas la protection hors-gel de l'installation piscine.**

2 Instruction pour l'installateur

2.1 Raccordements hydrauliques

Le raccordement doit être conforme aux règles de l'art et de l'accord intersyndical.

L'appareil devra être relié à l'installation à l'aide de raccords union et de vannes d'isolement pour faciliter son démontage.

2.1.1 Vanne directionnelle

Respecter le sens de montage de la vanne directionnelle.

- Voie **AB** : Arrivée du module hydraulique.
 - Voie **A** : Départ vers l'échangeur de la piscine.
 - Voie **B** : Départ vers le circuit de chauffage.
- ☞ **Ne pas positionner le servomoteur sous la vanne.**

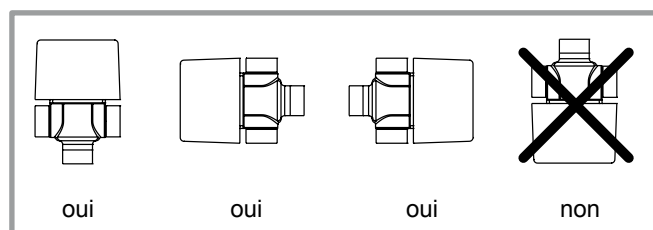


figure 2 - Positionnement de la vanne directionnelle

2.2 Sonde de retour piscine

Placer la sonde dans le logement de la sonde retour de l'échangeur piscine. Se référer à la notice fournie avec le kit échangeur piscine.

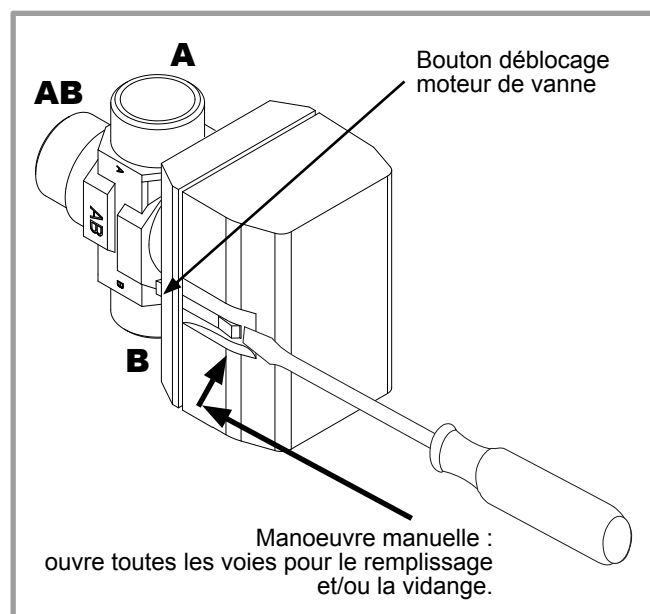
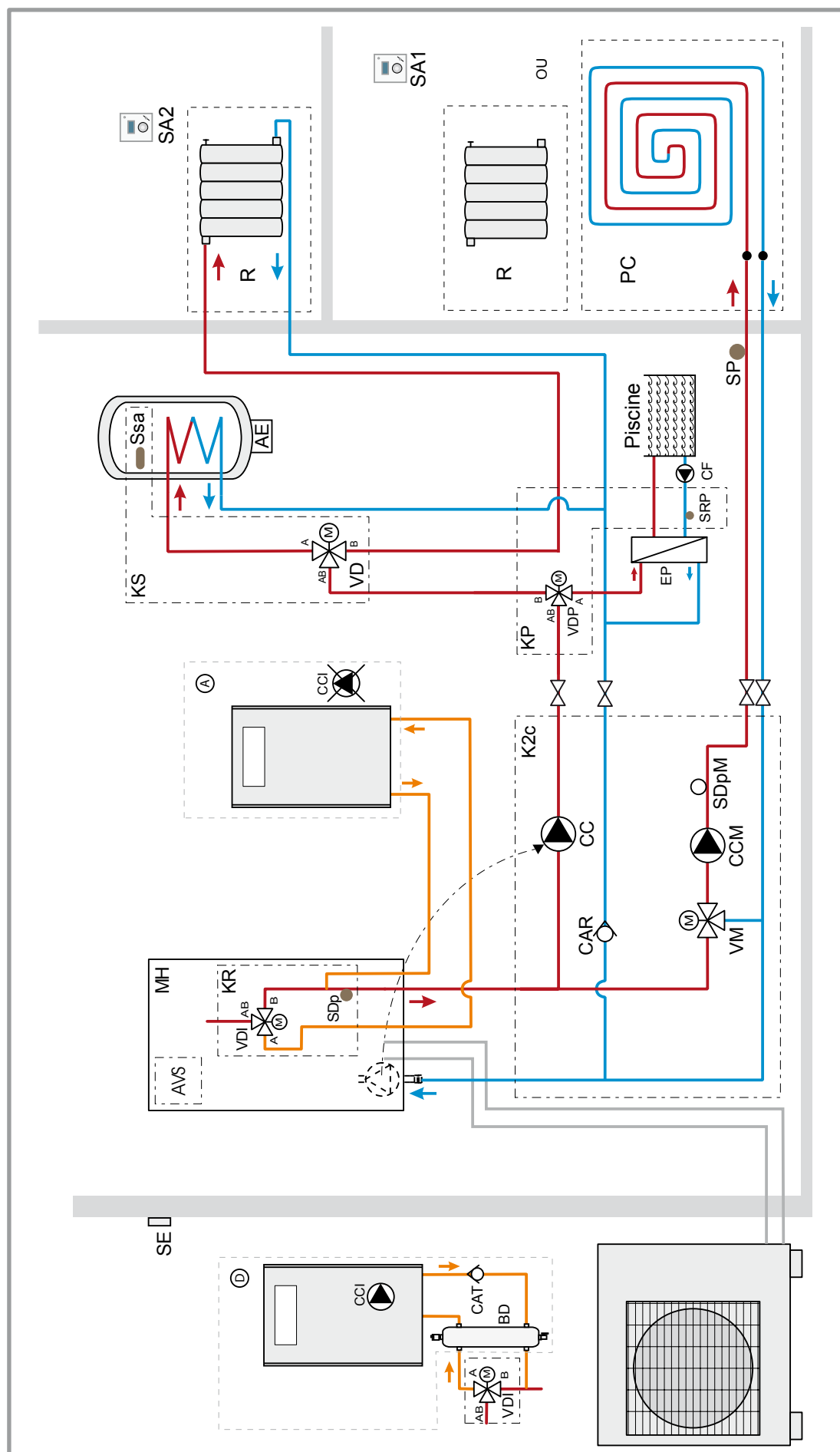


figure 3 - Vanne directionnelle

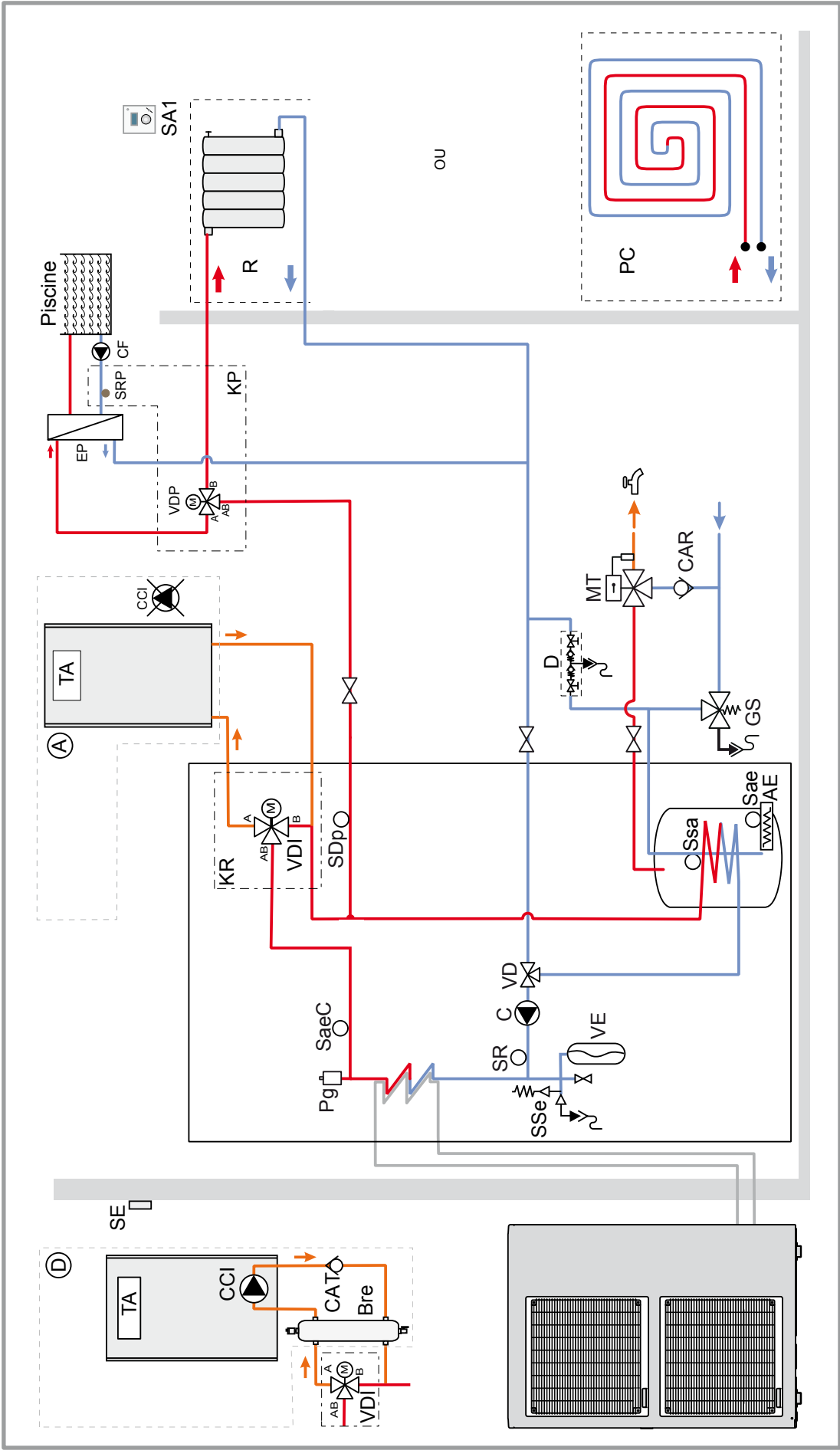
• **PAC 1 service - Configuration 4 :**
Relève chaudière, 2 circuits de chauffe, kit sanitaire et kit piscine



Légende :

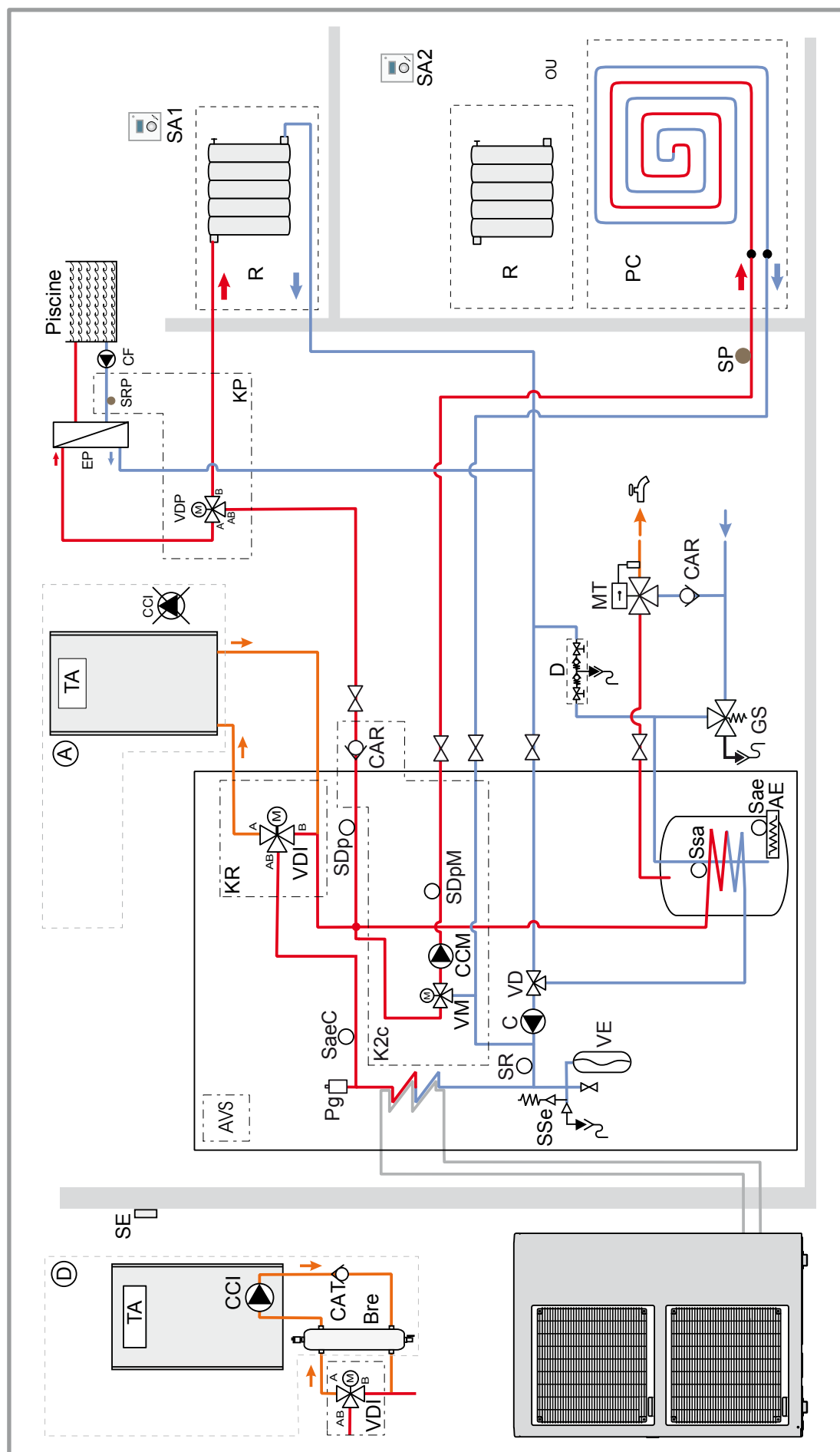
AE - Appoint électrique sanitaire	MH - Module hydraulique	SP - Sécurité plancher chauffant
AVS - Carte extension, 2 circuits	PC - Plancher chauffant	SRP - Sonde retour piscine
BD - Bouteille de découplage	R - Radiateurs	Ssa - Sonde sanitaire
CAT - Clapet antiretour	SA1 - Sonde d'ambiance circuit 1 (option)	VDI - Vanne directionnelle
CAT - Clapet antiretour	SA2 - Sonde d'ambiance circuit 2 (option)	VDP - Vanne directionnelle (dérivation chaudière)
CC - Circulateur PAC	SE - Kit piscine	VM - Vanne mélangeuse circuit mélangé
	KS - Kit sanitaire	
	CCM - Circulateur chauffage circuit mélangé	
	CF - Circulateur filtration piscine	
	K2c - Kit 2 circuits	
	KP - Kit piscine	
	KR - Clapet antiretour	
	SDp - Sonde départ PAC (position "relève")	
	SDpM - Sonde de départ circuit mélangé	

• PAC 2 services - Configuration 3 :
Relève chaudière, 1 circuit de chauffe et kit piscine



Légende :		SRP - Sonde retour piscine
AE - Appoint électrique sanitaire	R - Radiateurs	Ssa - Sonde sanitaire
AVS - Carte extension, 2 circuits	SA1 - Sonde d'ambiance circuit 1 (option)	Ssa2 - Soupape de sécurité
BD - Boutelle de découplage	SA2 - Sonde d'ambiance circuit 2 (option)	TA - Thermostat d'ambiance chaudière
CAR - Clapet antiretour	Sae - Sécurité thermique appoint électrique sanitaire	VD - Vanne directionnelle
CAT - Clapet antithermophon	SaeC - Sécurité thermique (option appoint chauffage)	VDI - Vanne directionnelle (dérivation chaudière)
C - Circulateur PAC	SDp - Sonde départ PAC (position "relève")	VDP - Vanne directionnelle piscine
CCI - Circulateur chauffage intégré à la chaudière	SDpM - Sonde de départ circuit mélange	VE - Vase d'expansion
CCM - Circulateur chauffage circuit mélange	SE - Sonde extérieure	VM - Vanne mélangeuse circuit mélange
	SP - Sécurité plancher chauffant	
	SR - Sonde retour	
	CF - Circulateur filtration piscine	
	D - Disjoncteur	
	EP - Echangeur piscine	
	GS - Groupe de sécurité	
	K2c - Kit 2 circuits	
	KP - Kit piscine	
	KR - Kit relève chaudière	
	MT - Mitigeur thermostatique	
	PC - Plancher chauffant	
	Pg - Purgeur	

• **PAC 2 services - Configuration 4 :**
Relève chaudière, 2 circuits de chauffe et kit piscine



Légende :

AE - Appoint électrique sanitaire
 AVS - Carte extension, 2 circuits
 BD - Bouteille de découplage
 CAR - Clapet antiretour
 CAT - Clapet antithermosiphon
 C - Circulateur PAC
 CCI - Circulateur chauffage intégré à la chaudière
 CCM - Circulateur chauffage circuit mélangé

CF - Circulateur filtration piscine

D - Disjoncteur
 EP - Echangeur piscine
 GS - Groupe de sécurité
 K2c - Kit 2 circuits
 KP - Kit piscine
 KR - Kit relève chaudière
 MT - Mitigeur thermostatique
 PC - Plancher chauffant
 Pg - Purgeur

R - Radiateurs

SA1 - Sonde d'ambiance circuit 1 (option)
 SA2 - Sonde d'ambiance circuit 2 (option)
 Sae - Sécurité thermique appoint électrique sanitaire
 SaeC - Sécurité thermique (option appoint chauffage)
 SDp - Sonde départ PAC (position "relève")
 SDpM - Sonde de départ circuit mélangé
 SE - Sonde extérieure
 SR - Sécurité plancher chauffant
 SP - Sonde retour

SRP - Sonde retour piscine

Ssa - Sonde sanitaire
 SsaA - Soupape de sécurité
 TA - Thermostat d'ambiance chaudière
 VD - Vanne directionnelle
 VDI - Vanne directionnelle (dérivation chaudière)
 VDP - Vanne directionnelle piscine
 VE - Vase d'expansion
 VM - Vanne mélangeuse circuit mélangé

2.4 Montage de la carte extension

- Se référer à la notice kit extension régulation (code 075311).

2.5 Raccordements électriques

Avant toute intervention, s'assurer que l'alimentation électrique générale est coupée.

L'installation électrique doit être réalisée conformément à la réglementation en vigueur (norme NFC 15-100 en particulier).

Les raccordements électriques ne seront effectués que lorsque toutes les autres opérations de montage (fixation, assemblage, etc.) auront été réalisées.

⚠ **Ne pas poser ensemble les lignes de sondes et les lignes du secteur afin d'éviter les interférences dues aux pointes de tension du secteur.**

Effectuer les raccordements suivants :

- **1** - Raccorder la vanne directionnelle sur le connecteur **X112**.
- **2** - Raccorder la sonde de retour piscine sur le connecteur **X154**. Si nécessaire, rallonger le câble de sonde retour piscine avec du câble 2 x 0,5 mm², longueur maxi. 30 m.
- **3** - Raccorder le contact Marche/Arrêt de l'échangeur piscine sur le connecteur **X152**.
 - ⚠ **Attention ! Lorsque le kit piscine est utilisé, la fonction "Modem" n'est plus possible.**
- **4** - Interconnexion nappe RVS / AVS.
- **5** - Alimentation carte AVS. Retirer l'isolant du connecteur d'alimentation de la carte AVS. Brancher le connecteur d'alimentation sur la carte AVS. Se référer à la notice kit extension régulation.

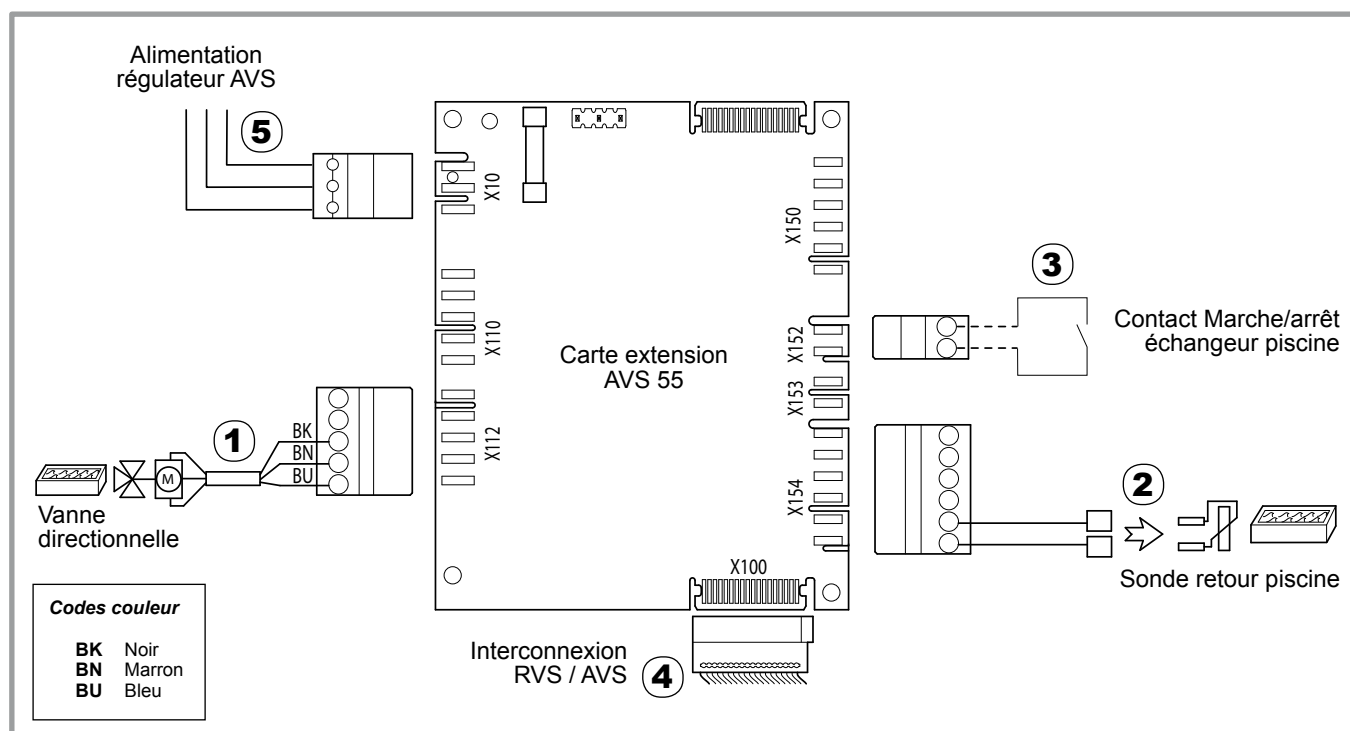


figure 5 - Raccordements électrique sur carte extension AVS 55

2.6 Paramétrages

- Activer la fonction piscine : Régler le paramètre **6420** sur **libération générateur piscine** (Menu : Configuration d'installation).
- Ajuster la consigne de température piscine (paramètre 2056).

Pour le bon fonctionnement du kit piscine, **ne pas modifier les paramètres par défaut** de la fonction piscine ci-dessous:

Ligne	Fonction	Réglage ou plage de réglage
1959	Consigne départ PAC minimum en mode piscine	45 °C
1960	Protection hors-gel pompe piscine (n'apparaît que lorsque le paramètre 6420 = libération générateur piscine)	Arrêt
6421	Sens d'action contact H33	Contact de travail

2.7 Vérifications et mise en service

Pour les vérifications et la mise en service, se référer à la notice fournie avec la pompe à chaleur.

3 Pièces détachées

Pour toute commande de pièces détachées, indiquer :
le type et le code de l'appareil, la désignation et le code
de la pièce.

Qté = Quantité totale sur l'appareil.

N°	Code	Désignation	Type	Qté
1	188253	Corps de vanne		.01
2	150322	Moteur		.01
3	142735	Joint	.26x34	.03
4	109444	Faisceau		.01
5	198755	Sonde		.01
6	110871	Connecteur	6 plots	.01
7	110866	Connecteur	5 plots	.01

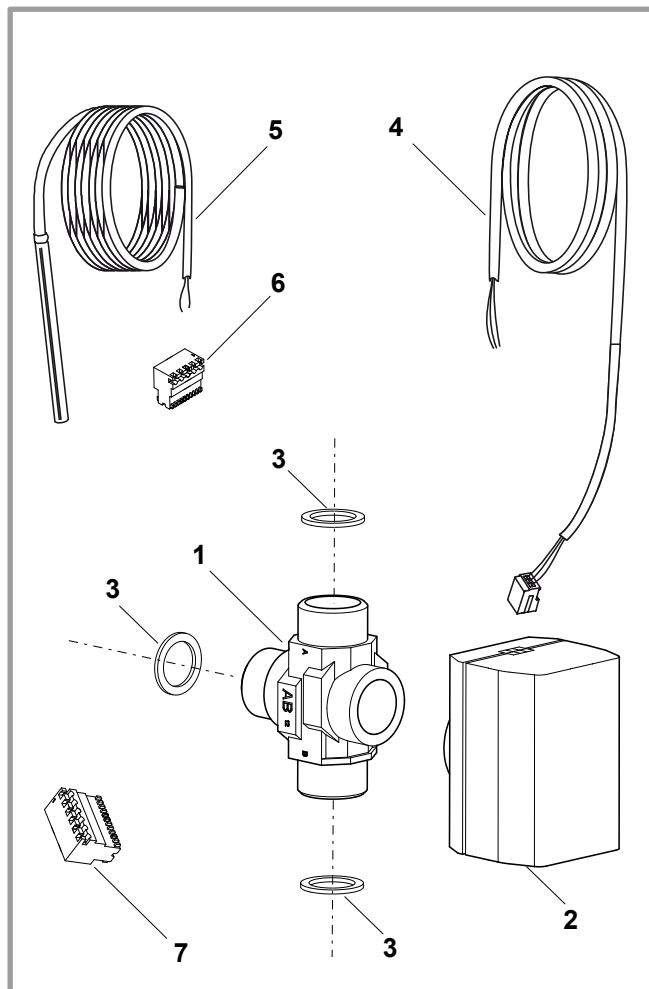


figure 6 - Pièces détachées Kit piscine



Cet appareil est conforme :

- à la directive basse tension 2006/95/CE selon la norme EN 60335-1,
- à la directive compatibilité électromagnétique 2004/108/CE.



Cet appareil est identifié par ce symbole. Il signifie que tous les produits électriques et électroniques doivent être impérativement séparés des déchets ménagers.

Un circuit spécifique de récupération pour ce type de produits est mis en place dans les pays de l'Union Européenne (*), en Norvège, Islande et au Liechtenstein.

N'essayez pas de démonter ce produit vous-même. Cela peut avoir des effets nocifs sur votre santé et sur l'environnement.

Le retraitement du liquide réfrigérant, de l'huile et des autres pièces doit être réalisé par un installateur qualifié conformément aux législations locales et nationales en vigueur.

Pour son recyclage, cet appareil doit être pris en charge par un service spécialisé et ne doit être en aucun cas jeté avec les ordures ménagères, avec les encombrants ou dans une décharge.

Veuillez contacter votre installateur ou le représentant local pour plus d'informations.

* En fonction des règlements nationaux de chaque état membre.

Date de la mise en service :

Coordonnées de votre installateur chauffagiste ou service après-vente.

Société Industrielle de Chauffage
SATC - BP 64 - 59660 MERVILLE - FRANCE