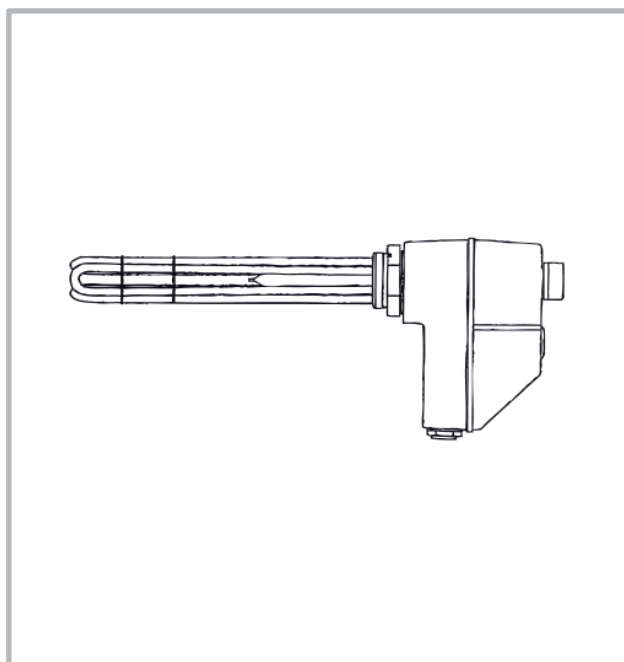


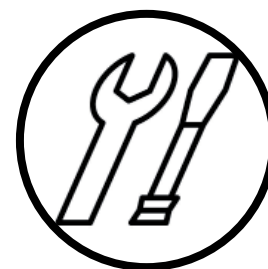
Appoint ECS 3T, 6T et 9T

**Appoint immergé AI ECS 3kW, 6kW
et 9kW et Commande AI**



NI 923 869 B ~ 17/08/2010

FR



Notice d'installation et de mise en service destinée au professionnel

à conserver par l'utilisateur pour consultation ultérieure

ATLANTIC

Contact SIC SATC : BP64
59660 MERVILLE
atlantic.fr

Matériel sujet à modifications sans préavis
Document non contractuel

Nous vous félicitons de votre choix.

Le groupe Atlantic, garantit la qualité de ses appareils et s'engage à satisfaire les besoins de ses clients. Fort de son savoir-faire et de son expérience, le groupe Atlantic utilise les technologies les plus avancées dans la conception et la fabrication de l'ensemble de sa gamme d'appareils de chauffage.

Ce document vous aidera à installer et utiliser votre appareil, au mieux de ses performances, pour votre confort et votre sécurité.

Table des matières

1.	Description	4
1.1	Généralités	4
1.2	Dimensions	4
2.	Montage	5
2.1	Consignes de montage	5
2.2	Consignes d'installation	5
3.	Diagramme électrique	6

1. Description

Les appoints électriques immergés :

- Appoints ECS 3T (570 608)
- Appoints ECS 6T (570 609)
- Appoints ECS 9T (570 610)

sont compatibles avec les PECS 450/300 BM et les PECS 300/200 BM.

1.1 Généralités

La commande AI contient :

Quantité	Désignation
1	Boîtier commande AI

Les AI ECS 3, 6 et 9T contiennent :

Quantité	Désignation
1	Résistance immergée
1	Joint
12	Ecrous
1	Pièce en laiton

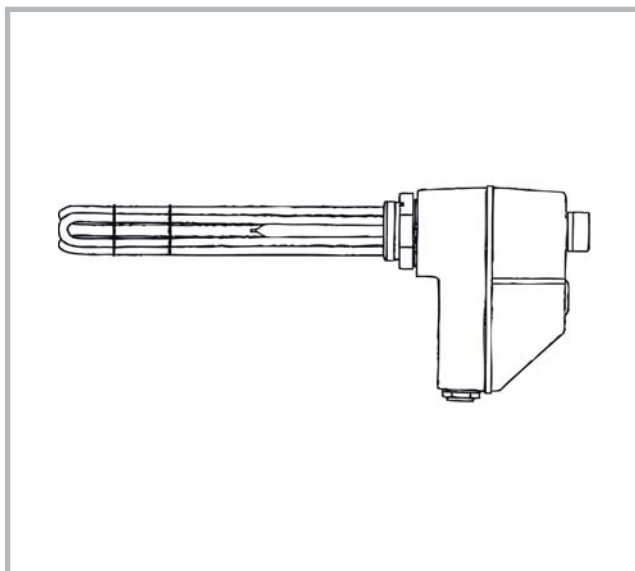


Figure 1 - Appoint ECS assemblé

1.2 Dimensions

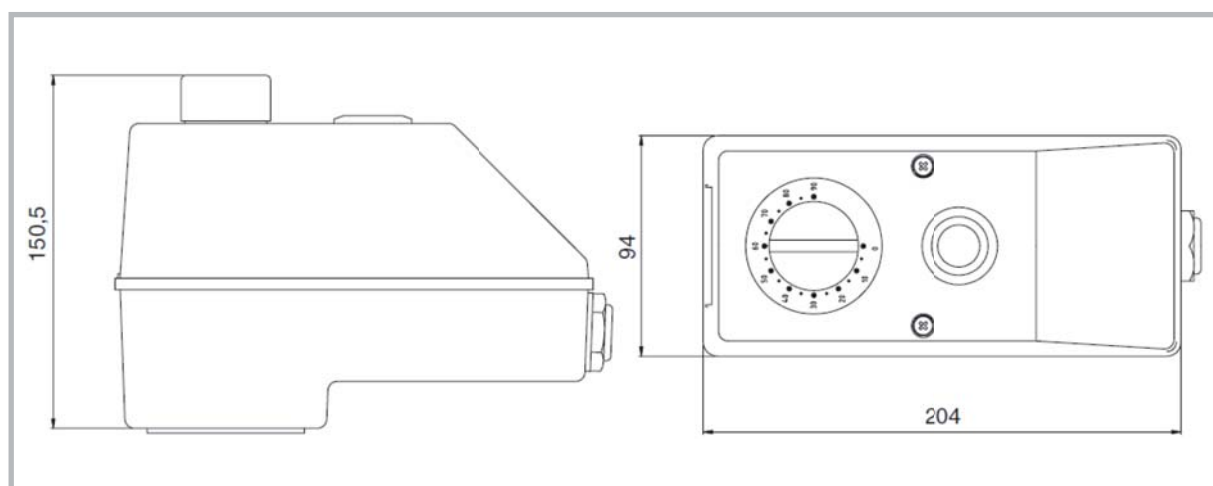


Figure 2 - Dimensions du boîtier de commande

Longueur de l'appoint immergé pour les 3 réf : 400 mm.

2. Montage

Le boîtier est équipé d'un bornier à 3 bornes pour câble de 4 mm², d'un disjoncteur thermique tripolaire (20A/400V) à réarmement manuel, et d'un thermostat bipolaire 30-90°C (16A/400V).

La fonction du thermostat se fait selon 3 étapes : 1/1, 1/2 puis 0.

2 vis et 3 fiches de connexion sont fournies.

Si l'appoint doit être installé dans une pièce où la température ambiante dépasse 75°C, un câble adapté aux hautes températures doit être utilisé. Néanmoins, la température ne doit jamais dépasser 120°C. L'appoint ECS ne doit pas être exposé à une chaleur trop intense, et s'il est monté sur une chaudière fuel, il ne doit pas être exposé aux flammes du brûleur ou équivalent.

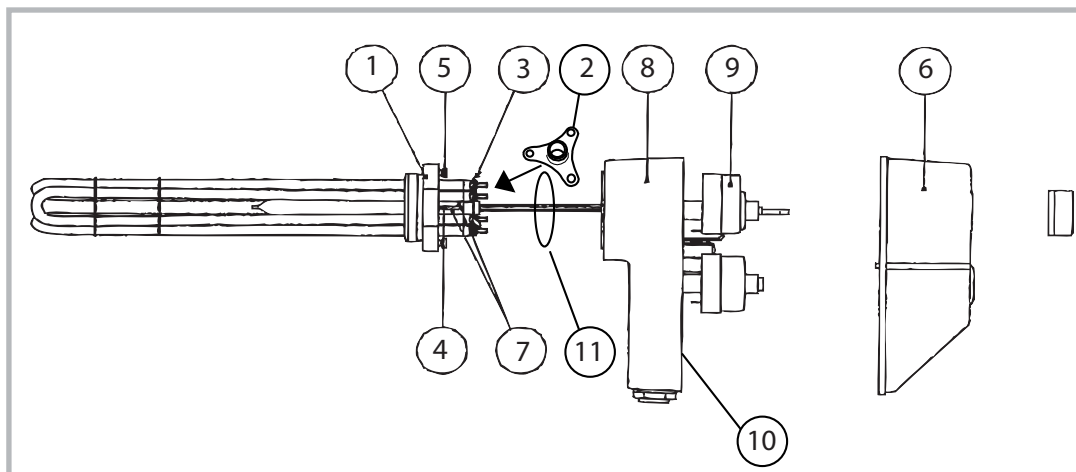


Figure 3 - Assemblage du boîtier sur la résistance immergée

2.1 Consignes de montage

1. Montez la résistance immergée (1) sur le réservoir. Les vis (5) doivent être dans la bonne position. Vérifiez la solidité du montage sur le réservoir.
2. Montez la pièce en laiton (2) sur les 3 embouts. Vissez 2 écrous sur chacune des 3 bornes.
3. Montez les fiches de connexion (fournies avec Commande AI) sur les embouts libres de la résistance immergée et vissez 2 écrous sur chaque.
4. Démontez le couvercle (6) du boîtier de commande en dévissant les deux vis (tournevis plat ou Torx T20).
5. Insérez jusqu'au fond la sonde (7) du disjoncteur thermique dans le tube prévu à cet effet. Puis insérez-y aussi la sonde du thermostat aussi profondément que possible.
6. Montez le boîtier de commande (8) sur la résistance immergée (1) avec le joint (11). Tournez le boîtier dans la position la plus adéquate, puis fixez le tout en serrant les deux vis (5).
7. Raccordez les 3 câbles aux fiches de connexion de la sonde immergée (voir diagramme électrique page suivante). Si le thermostat (9) (et non la sonde) est temporairement démonté, le raccordement sera plus simple.
8. Une distance d'au moins 3mm doit être laissée entre les tubes capillaires et les parties électriques. Les câbles doivent être positionnés de telle sorte qu'ils ne puissent pas être endommagés par les bords pouvant être coupants.
9. Branchez les 3 phases sur le bornier d'alimentation (10) et branchez la terre sur la borne à vis dédiée.
10. Refermez le boîtier (8) et (6).

2.2 Consignes d'installation

1. L'appoint ECS doit être installé par un électricien qualifié.
2. Le câblage électrique doit être fait en respectant le diagramme électrique placé sous le couvercle.
3. Utilisez un disjoncteur omnipolaire à 3 mm d'ouverture entre contacts qui sera placé dans l'armoire électrique.

3. Diagramme électrique

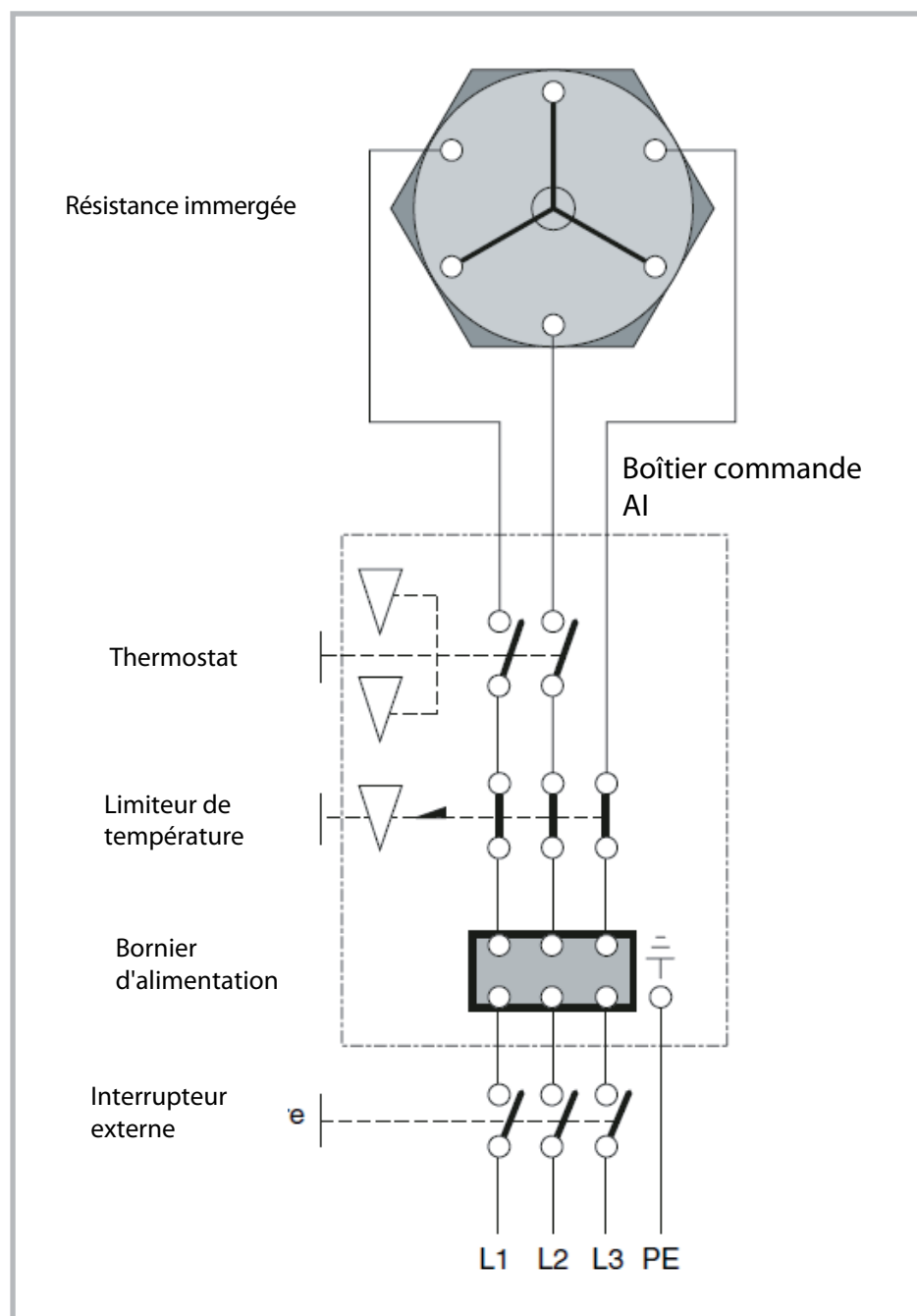


Figure 4 - Diagramme électrique



Contact SIC SATC : BP64
59660 MERVILLE
atlantic.fr