

SERENIS

Radiateur sèche-serviettes connecté

NOTICE D'UTILISATION ET D'INSTALLATION

À conserver par l'utilisateur





SERENIS

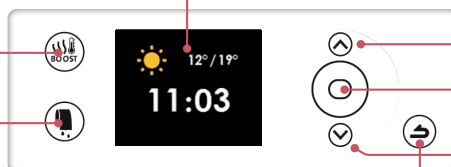
RADIATEUR SÈCHE-SERVIETTES CONNECTÉ

NOTICE D'UTILISATION SIMPLIFIÉE

BOÎTIER DE COMMANDE

Mode Boost

Fonction Sèchage
de serviettes



Visualiser les informations

Valider

Augmenter/Diminuer
Naviguer

Retour

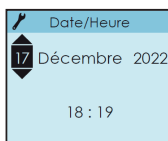
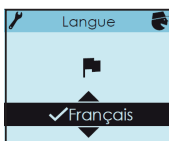


Pour bénéficier de l'affichage de la météo géolocalisée directement sur le boîtier de commande, vous devez vous équiper du bridge Cozytouch (en option) !

1 - JE METS EN MARCHÉ MON SÈCHE-SERVIETTES POUR LA PREMIÈRE FOIS

Lors de la première mise sous tension, suivez les instructions affichées à l'écran.

Choisissez la langue, la date puis l'heure.



Par défaut, le mode PROG est sélectionné et la température est réglée à 19°C.



2 - LES MODES DE FONCTIONNEMENT DE MON SÈCHE-SERVIETTES

2 modes de fonctionnement sont proposés :

- **Mode MANUEL** : votre appareil suit la température de Confort réglée.
- **Mode PROG** : votre appareil suit les programmations enregistrées pour chaque jour de la semaine.

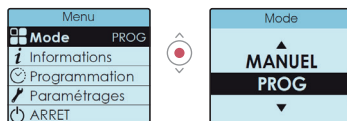
3 - JE PROGRAMME MON SÈCHE-SERVIETTES

La programmation permet d'adapter la température de la pièce à votre rythme de vie. Vous pouvez régler la température selon vos périodes de présence (mode CONFORT) et d'absence (mode ECO) dans votre salle de bains.

Mode CONFORT : pour une température ambiante agréable dans votre pièce. La température est préréglée à 19°C.

Mode ECO : permet d'abaisser la température de votre pièce lors d'une absence prolongée (entre 2 et 24 heures) de la maison ou pendant la nuit. La température est diminuée de 3,5°C par rapport à la température CONFORT.

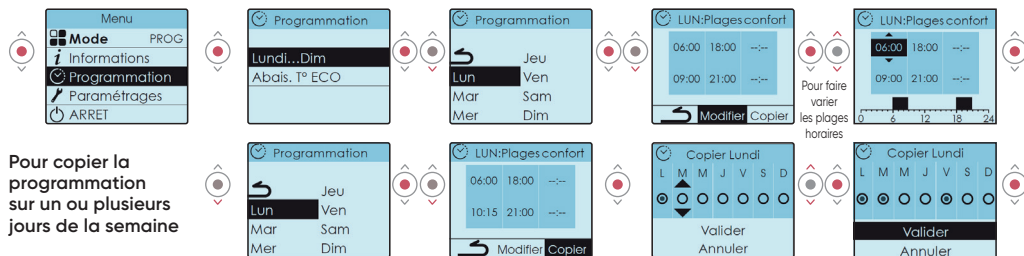
Pour activer la programmation



Pour programmer

Vous pouvez programmer vos périodes de température CONFORT ou ECO :

- Utilisez le pré-programme existant (du lundi au dimanche, des périodes de CONFORT de 6h à 9h et de 18h à 21h).
- Créez votre programme avec vos propres périodes de température CONFORT et ECO.



Pour copier la programmation sur un ou plusieurs jours de la semaine

4 - J'UTILISE LE MODE BOOST

La fonction BOOST accélère le chauffage de la salle de bains et des serviettes et active la soufflerie.

Pour activer le BOOST, appuyez sur

Vous pouvez régler le temps de fonctionnement du BOOST de 5 minutes à 1 heure avec les touches

Appuyez de nouveau sur pour arrêter le BOOST.

5 - J'UTILISE LA FONCTION SÈCHAGE DE SERVIETTES

La fonction Sèchage de serviettes permet de lancer le chauffage du cadre pour sécher les serviettes.

Pour activer la fonction, appuyez sur

Vous pouvez régler le temps de fonctionnement du séchage de serviettes de 30 minutes à 2 heures avec les touches

Appuyez de nouveau sur pour arrêter le séchage de serviettes.

6 - JE PILOTE MON SÈCHE-SERVIETTES À DISTANCE

Équipez-vous d'un bridge Cozytouch[®] à brancher sur la box internet du foyer et téléchargez l'application gratuite Atlantic Cozytouch, pour :



Pilotez vos solutions de confort thermique d'où vous voulez et quand vous le voulez.



Visualisez vos consommations et vos économies de chauffage.



En vous équipant d'un bridge Cozytouch vous bénéficierez de l'affichage de la météo géolocalisée directement sur le boîtier de commande du sèche-serviettes !



Bridge Cozytouch
Réf. : 500109



1. En option



VOUS SOUHAITEZ AVOIR PLUS DE RENSEIGNEMENTS POUR LA PROGRAMMATION ?
www.atlantic.fr

Sommaire

Mise en garde	2
Installation et Entretien	4
Préparer l'installation de l'appareil	4
Installer l'appareil	5
Raccorder l'appareil	7
Entretien	8
Déclaration de conformité	8
Découverte	9
Fonctionnement du boîtier	9
L'interrupteur	9
1ère mise en marche	10
Utilisation	11
Choisir le mode de fonctionnement	11
Programmer mon appareil	11
Choisir ma température de confort	12
Etalonnage	13
Avoir chaud tout de suite (BOOST)	13
Sécher / Chauffer mes serviettes	13
Allumer / Éteindre mon appareil	13
Description du mode MANUEL	14
Description du mode PROG	15
Maîtriser ma consommation	16
Gérer mon appareil depuis mon smartphone	17
Utiliser un gestionnaire centralisé	17
Délestage	18
M'absenter plus de 48 heures (Hors-Gel)	18
Bloquer l'accès aux commandes	18
Mode Été	18
Faire d'autres réglages (Menu Expert)	19
Aide	21
J'ai un problème	21
Caractéristiques	24

Mise en garde



Attention :
Surface très
chaude
Caution
hot surface

Attention surface très chaude. Caution hot surface. ATTENTION : Certaines parties de ce produit peuvent devenir très chaudes et provoquer des brûlures. Il faut prêter une attention particulière en présence d'enfants et de personnes vulnérables.

- Il convient de maintenir à distance de cet appareil les enfants de moins de 3 ans, à moins qu'ils ne soient sous une surveillance continue.
- Les enfants âgés entre 3 ans et 8 ans doivent uniquement mettre l'appareil en marche ou à l'arrêt, à condition que ce dernier ait été placé ou installé dans une position normale prévue et que ces enfants disposent d'une surveillance ou aient reçu des instructions quant à l'utilisation de l'appareil en toute sécurité et en comprenant bien les dangers potentiels. Les enfants âgés entre 3 ans et 8 ans ne doivent ni brancher, ni régler, ni nettoyer l'appareil, et ni réaliser l'entretien de l'utilisateur.
- Cet appareil peut être utilisé par des enfants âgés d'au moins 8 ans et par des personnes ayant des capacités physiques, sensorielles ou mentales réduites ou dénuées d'expérience ou de connaissance, s'ils (si elles) sont correctement surveillé(e)s ou si des instructions relatives à l'utilisation de l'appareil en toute sécurité leur ont été données et si les risques encourus ont été appréhendés. Les enfants ne doivent pas jouer avec l'appareil. Le nettoyage et l'entretien par l'utilisateur ne doivent pas être effectués par des enfants sans surveillance.
- Cet appareil ne doit être branché ou raccordé, selon les règles et normes en application, que par une personne habilitée.
- Si le câble d'alimentation est endommagé, il doit être remplacé par le fabricant, son service après-vente ou des personnes de qualification similaire afin d'éviter un danger.
- A la première mise en chauffe, une légère odeur peut apparaître correspondant à l'évacuation des éventuelles traces liées à la fabrication de l'appareil.
- La notice d'utilisation de cet appareil est disponible en vous

- connectant sur le site Internet du fabricant indiqué sur le bon de garantie présent dans cette notice.
- L'appareil est rempli d'un fluide caloporteur dangereux pour la santé en cas d'ingestion. En cas de fuite, contactez votre installateur et prenez toute mesure conservatoire pour éviter l'éventuelle ingestion du fluide par les utilisateurs, notamment jeunes enfants et personnes vulnérables.
- Pour éviter tout danger pour les très jeunes enfants, il convient d'installer ce radiateur sèche-serviettes de façon telle que le barreau chauffant le plus bas soit au moins 600 mm au-dessus du sol.
- Veillez à ne pas introduire d'objets ou de papier dans le radiateur sèche-serviettes.
- Toutes interventions sur les parties électriques doivent être effectuées par un professionnel qualifié.
- Pour assurer un bon fonctionnement du ventilateur, il est recommandé de ne pas obstruer ou recouvrir l'entrée d'air et la sortie de câble (notamment par une serviette). Cela risquerait de provoquer la mise en sécurité du ventilateur.
- Veillez à ne pas positionner de peignoir sur le boîtier de commande.
- Avant de procéder à l'entretien du radiateur sèche-serviettes, éteignez-le et laissez-le refroidir. Ne jamais utiliser de produits abrasifs et de solvants.
- La surface de l'appareil pouvant être très chaude, veuillez prêter une attention particulière si vous y posez des vêtements délicats (ex : nylon,...). Assurez-vous que le linge ne décolore pas avant de le poser sur le sèche-serviettes.
- Il est fortement déconseillé d'installer un appareil avec soufflerie au dessus de 1000 m (risque de mauvais fonctionnement).
- Ne pas l'installer juste en dessous d'une prise de courant.



Les appareils munis de ce symbole ne doivent pas être mis avec les ordures ménagères, mais doivent être collectés séparément et recyclés.

La collecte et le recyclage des produits en fin de vie doivent être effectués selon les dispositions et les décrets locaux.



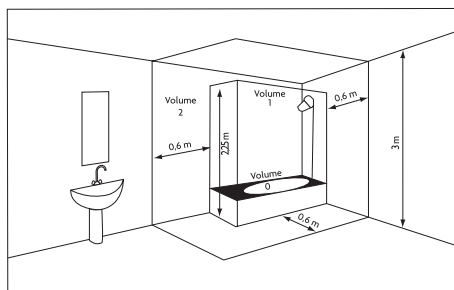
L'installation d'un appareil en altitude provoque une élévation de la température de sortie d'air (de l'ordre de 10°C par 1000 m de dénivelé). Il est fortement déconseillé de monter les appareils au-dessus d'une altitude de 1000 m (risque de mauvais fonctionnement). Il est interdit de monter un appareil vertical horizontalement et vice-versa.

Installation et Entretien

PRÉPARER L'INSTALLATION DE L'APPAREIL

Règles d'installation

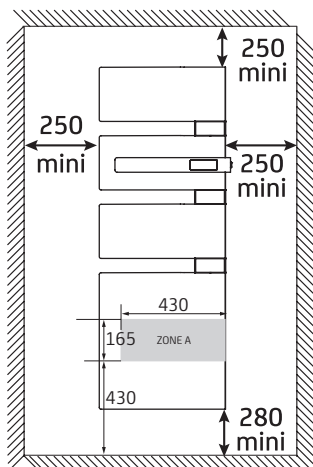
- Cet appareil a été conçu pour être installé dans un local résidentiel. Dans tout autre cas, veuillez consulter votre distributeur.
- L'installation doit être faite dans les règles de l'art et conforme aux normes en vigueur dans le pays d'installation (NFC 15-100 pour la France). La plage de fonctionnement est de -10°C à $+55^{\circ}\text{C}$.
- L'appareil doit être alimenté en 230V Monophasé 50Hz.
- Dans des locaux humides, comme les salles de bains et les cuisines, vous devez installer le boîtier de raccordement au moins à 25 cm du sol. L'installation doit être équipée d'un dispositif de protection de type disjoncteur différentiel 30mA.



Volume 1	Pas d'appareil électrique
Volume 2	Appareil électrique IPX4

Tenir l'appareil éloigné d'un courant d'air susceptible de perturber son fonctionnement (ex : sous une Ventilation Mécanique Centralisée, etc...). La sortie de câble ne doit pas être positionnée dans la Zone A afin de ne pas perturber l'entrée d'air de la soufflerie, de ne pas gêner la fixation murale, et de faciliter la mise en place du cache fixation.

Ne pas l'installer juste en dessous d'une prise de courant.



Respecter les distances d'installation

Respectez les distances minimales avec le mobilier pour l'emplacement de l'appareil.

Ne pas installer d'étagère au-dessus de l'appareil. Gardez un espace libre de 50 cm devant l'appareil.

Pour éviter tout danger pour les très jeunes enfants, il est recommandé d'installer cet appareil de façon telle que le barreau chauffant le plus bas soit au moins 600 mm au-dessus du sol.

INSTALLER L'APPAREIL

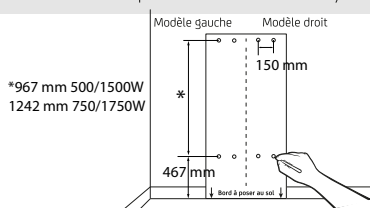
Pour une installation simplifiée, utilisez le gabarit de pose fourni dans l'emballage et suivez les instructions.

Si vous avez choisi d'acheter une barre supplémentaire (en option), vous devez monter la barre avant d'installer l'appareil au mur.

Quelques étapes de l'installation :

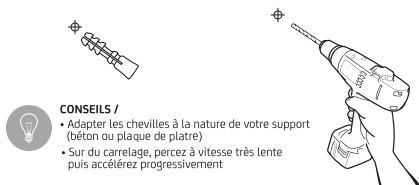
5/ INSTALLATION DES SUPPORTS MURAUX

Repérez les 4 points de perçage et marquez-les sur le mur avec un crayon.



6/ INSTALLATION DES SUPPORTS MURAUX

Enlevez le gabarit de pose. Percez les 4 trous de fixation du radiateur sèche-serviettes et insérez les chevilles.

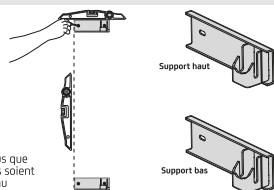


CONSEILS /

- Adapter les chevilles à la nature de votre support (béton ou plaque de plâtre)
- Sur du carrelage, percez à vitesse très lente puis accélérez progressivement

7/ INSTALLATION DES SUPPORTS MURAUX

Fixez le support mural haut et le support mural bas. Assurez-vous qu'ils soient parfaitement alignés à l'aide d'un niveau.

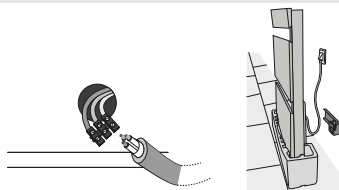


CONSEILS /

- Assurez-vous que les supports soient bien à niveau

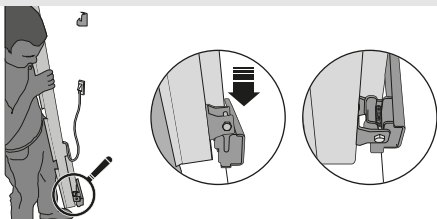
9/ RACCORDEMENT ÉLECTRIQUE

Placez le radiateur sèche-serviettes à proximité de l'emplacement final désiré.



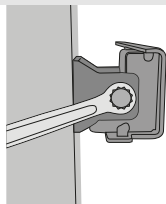
13/ INSTALLATION DU RADIATEUR SÈCHE-SERVIETTES SUR SON SUPPORT MURAL

Positionnez la patte d'accrochage basse dans le support mural bas.



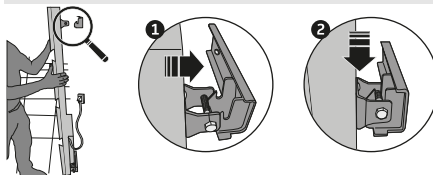
15/ INSTALLATION DU RADIATEUR SÈCHE-SERVIETTES SUR SON SUPPORT MURAL

Serrez la vis à l'aide d'une clé de 13 pour verrouiller le radiateur sèche-serviettes.



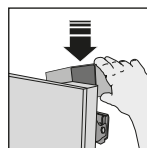
14/ INSTALLATION DU RADIATEUR SÈCHE-SERVIETTES SUR SON SUPPORT MURAL

- 1 Rapprochez la patte d'accrochage haute du support mural haut jusqu'au contact.
- 2 Soulevez légèrement et poussez le haut du sèche-serviettes : la patte va glisser sur le support mural jusqu'à insertion.

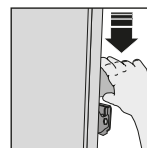


16/ INSTALLATION DU RADIATEUR SÈCHE-SERVIETTES SUR SON SUPPORT MURAL

Cléppez les caches fixation haut et bas en les écartant légèrement pour qu'ils recouvrent complètement le support mural.



Fixation cache haut



Fixation cache bas

**Lorsque votre installation est terminée,
enlever les 2 bandes de protection situées sur les bords de l'appareil.**

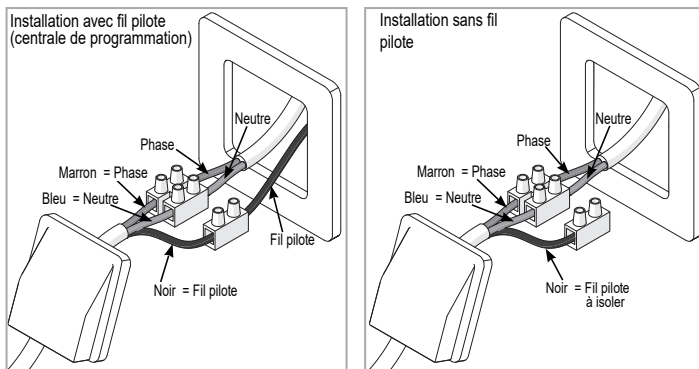
RACCORDER L'APPAREIL

Règles de raccordement

- L'appareil doit être alimenté en 230 V Monophasé 50Hz.
- L'alimentation de l'appareil doit être directement raccordée au réseau après le disjoncteur et sans interrupteur intermédiaire.
- Le raccordement au secteur se fera à l'aide du câble de l'appareil par l'intermédiaire d'un boîtier de raccordement.
- **Le raccordement à la terre est interdit. Ne pas brancher le fil pilote (fil noir) à la terre.**
- L'alimentation doit être directement raccordée au réseau après le dispositif de coupure omnipolaire ayant une distance d'ouverture de contacts d'au moins 3 mm sans interrupteur intermédiaire.
- Si le câble d'alimentation est endommagé, il doit être remplacé par le fabricant, son service après-vente ou une personne de qualification similaire afin d'éviter un danger.
- Si vous utilisez le fil pilote et s'il est protégé par un différentiel 30mA (ex : salle de bains), il est nécessaire de protéger l'alimentation du fil pilote sur ce différentiel.
- Si vous voulez utiliser un délesteur, choisissez un délesteur à sortie fil pilote et non un délesteur à sortie de puissance, afin de ne pas détériorer le thermostat.

Schéma de raccordement de l'appareil

- Coupez le courant et branchez les fils d'après le schéma suivant :



- Vous pouvez raccorder le fil pilote si votre maison est équipée d'une centrale de programmation, d'un programmeur ou d'un gestionnaire.

ENTRETIEN

Avant toute action d'entretien, coupez l'alimentation électrique du radiateur au tableau électrique.

Pour conserver les performances du radiateur, il est nécessaire, environ 1 fois par mois, d'effectuer le dépoussiérage du filtre de la soufflerie.

Ne jamais utiliser de produits abrasifs et de solvants.

DÉCLARATION DE CONFORMITÉ

DIRECTIVE RED 2014/53/UE(*)

Par la présente Atlantic Industrie déclare que l'équipement référencé ci-dessous est conforme aux exigences essentielles de la directive RED 2014/53/UE.

La déclaration de conformité UE complète de cet équipement est disponible à l'adresse internet suivante : <https://www.atlantic.fr/Declaration-conformite-UE-RED>.

Désignation :	Sèche-serviettes avec carte radio IC3
Modèles :	SFHG-STD-ATL

Caractéristiques :

Bandes de fréquence radio utilisées par l' Emetteur-Récepteur :

868MHz à 868.6 MHz

868.7 MHz à 869.2 MHz

869.7 MHz à 870 MHz

Puissance de radiofréquence maximale : <25 mW

Température d'utilisation : mini -10°C ; Maxi +55°C.

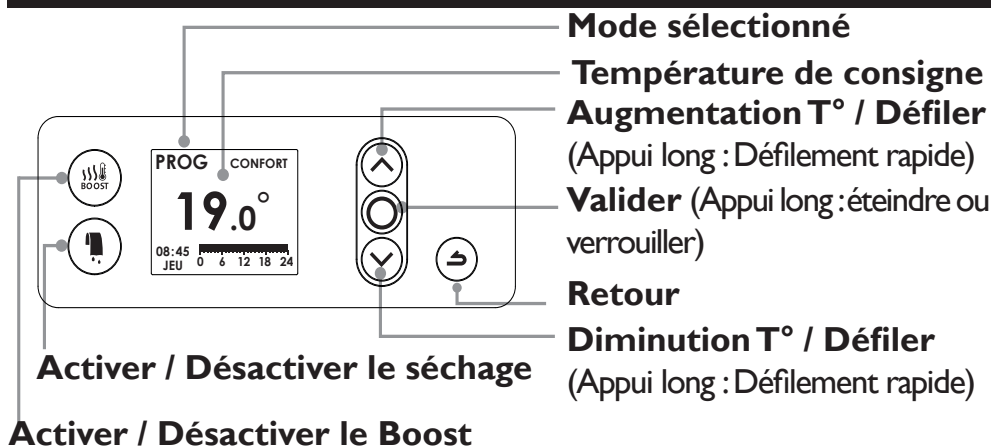
Equipement Hertzien de Classe 2 : peut être mis sur le marché et mis en service sans restriction.

Portée radio : de 100 à 300 mètres en champ libre, variable selon les équipements associés (portée pouvant être altérée en fonction des conditions d'installation et de l'environnement électromagnétique)


La conformité aux normes radio et Compatibilité électromagnétique a été vérifiée par l'organisme notifié 0081 : LCIE France, Fontenay aux Roses.

Découverte


FONCTIONNEMENT DU BOÎTIER



L'INTERRUPTEUR

Un interrupteur Marche/Arrêt est situé en-dessous de l'appareil (côté droit ou gauche en fonction de votre modèle, en position  à la livraison de l'appareil).

Utilisez celui-ci uniquement pour un arrêt prolongé (hors période de chauffe).

Positionnez le sur  pour mettre l'appareil sous tension.

Pour éteindre temporairement l'appareil, utilisez .

Lorsque l'appareil est mis hors tension, un nouveau réglage du jour et de l'heure peut être nécessaire.

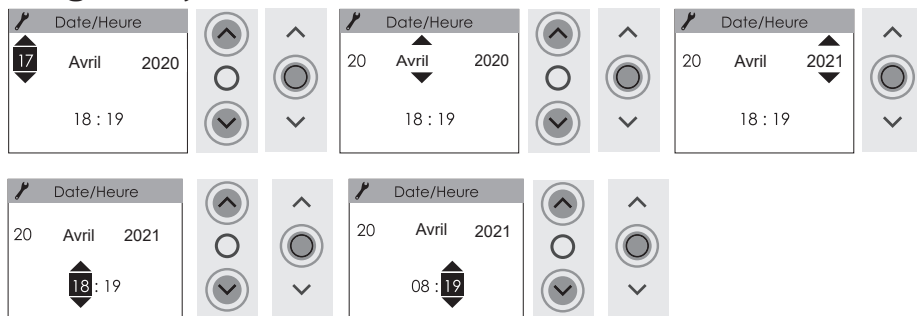
IÈRE MISE EN MARCHÉ

Appuyez sur n'importe quelle touche pour activer l'écran.

- **Choisissez la langue.**

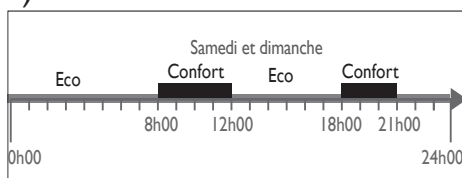
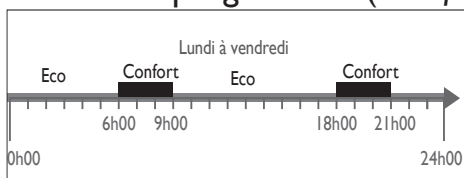


- **Réglez le jour, le mois, l'année, l'heure et les minutes**

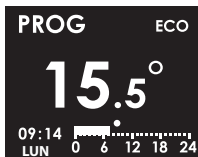


- **Les réglages par défaut sont :**

- Mode PROG (l'appareil suit les programmes enregistrés)
- Température de Confort (quand vous êtes présent) : 19° C
- Température ECO (quand vous n'êtes pas dans la pièce) : 15,5° C
- Deux programmes (modifiables)



En fonction du jour et de l'heure, les écrans suivants s'affichent (exemple le lundi) :



L'appareil fonctionne sur une plage ECO.

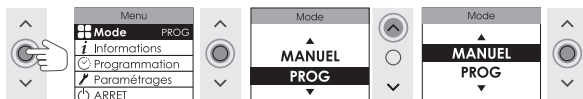


L'appareil fonctionne sur une plage Confort.

Utilisation

CHOISIR LE MODE DE FONCTIONNEMENT

L'appareil propose deux modes de fonctionnement :

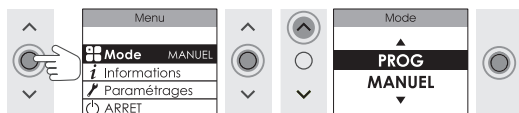


- Le **MODE PROG** : L'appareil suit les programmes enregistrés pour chaque jour de la semaine (les programmes sont définis dans le boîtier de commande de l'appareil, ou dans l'application Cozytouch®).
- Le **MODE MANUEL** : L'appareil suit la température de Confort réglée.

En mode MANUEL, l'appareil peut suivre la programmation d'un gestionnaire centralisé.

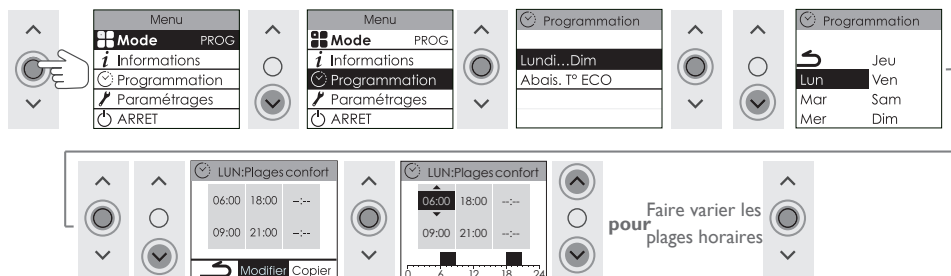
PROGRAMMER MON APPAREIL

Je sélectionne le MODE PROG



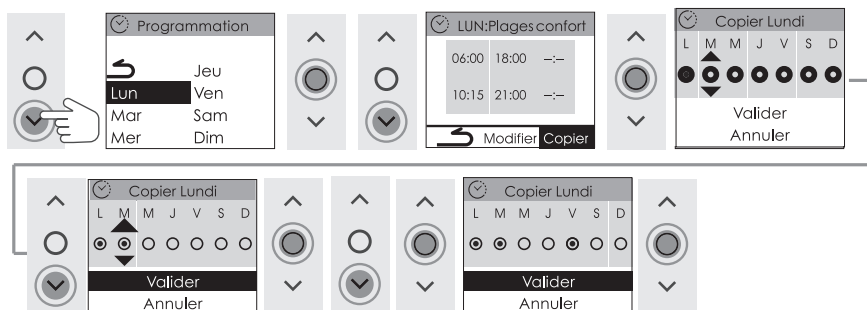
Vous pouvez programmer jusqu'à 3 plages de température Confort pour chaque jour de la semaine. En dehors des plages Confort, l'appareil applique un abaissement de température dont le réglage s'effectue dans «Abais.T ECO» (la valeur d'abaissement est réglée à -3.5°C par défaut).

Je modifie ma programmation



Pour supprimer une plage, saisissez une heure de début et une heure de fin identiques.

Je copie ma programmation sur un ou plusieurs jours



Sélectionner les jours souhaités puis se rendre sur **VALIDER**

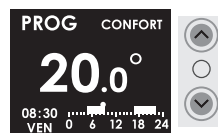
Après une coupure de courant, la programmation est conservée. Un nouveau réglage du jour et de l'heure peut être nécessaire.

CHOISIR MA TEMPÉRATURE DE CONFORT

J'augmente ou je diminue la température.  de 12°C à 28° C

J'ai sélectionné le MODE PROG :

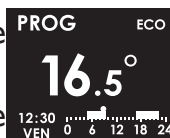
- mon appareil affiche **PROG CONFORT**:
je peux augmenter ou diminuer la température.



- mon appareil affiche **PROG ECO** :

La température peut être augmentée temporairement (dérogation).

La dérogation prendra fin à la prochaine plage de Confort et la température passera à celle que j'avais réglée initialement.



J'ai sélectionné le MODE MANUEL :

je peux augmenter ou diminuer la température.



Il faut 6 H minimum pour que la température se stabilise dans la pièce.

ÉTALONNAGE

Vous pouvez ajuster la température de consigne à la température relevée dans la pièce si vous constatez une différence après plusieurs heures de chauffe. Celle-ci peut être due aux conditions particulières de chaque installation et de chaque pièce : emplacement, puissance/volume, isolation...

La valeur d'étalonnage est comprise entre -3°C en-dessous et $+3^{\circ}\text{C}$ au-dessus de la température réglée.

Ex. : si la T° de la pièce = 18°C et la T° réglée = 20°C , je sélectionne -2°C .

Reportez vous aux paramètres du Menu Expert pour modifier votre valeur d'étalonnage.

AVOIR CHAUD TOUT DE SUITE (BOOST)

La fonction boost permet d'augmenter la température de la salle de bains plus rapidement:



- Sur les modèles sans soufflerie, la fonction boost permet de lancer la chauffe du cadre ;
- Sur les modèles avec soufflerie, elle lance la chauffe du cadre et de la soufflerie et permet d'augmenter la température de la pièce de 3°C en moins de 15 minutes.

Pour lancer le Boost, appuyez sur la touche . Vous pouvez régler la durée du Boost de 5 minutes à 1 heure avec . Appuyez de nouveau pour arrêter le Boost.



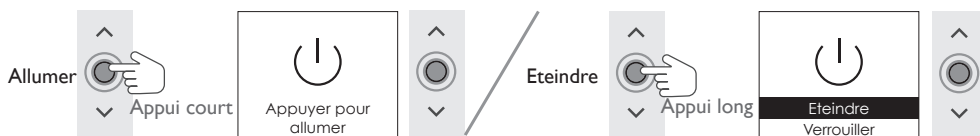
SÉCHER / CHAUFFER MES SERVIETTES

Permet de lancer la chauffe du cadre à température réduite pour sécher les serviettes.

Appuyez sur la touche . Vous pouvez régler la durée du Séchage de 30 minutes à 2 heures avec . Appuyez de nouveau pour arrêter le Séchage.

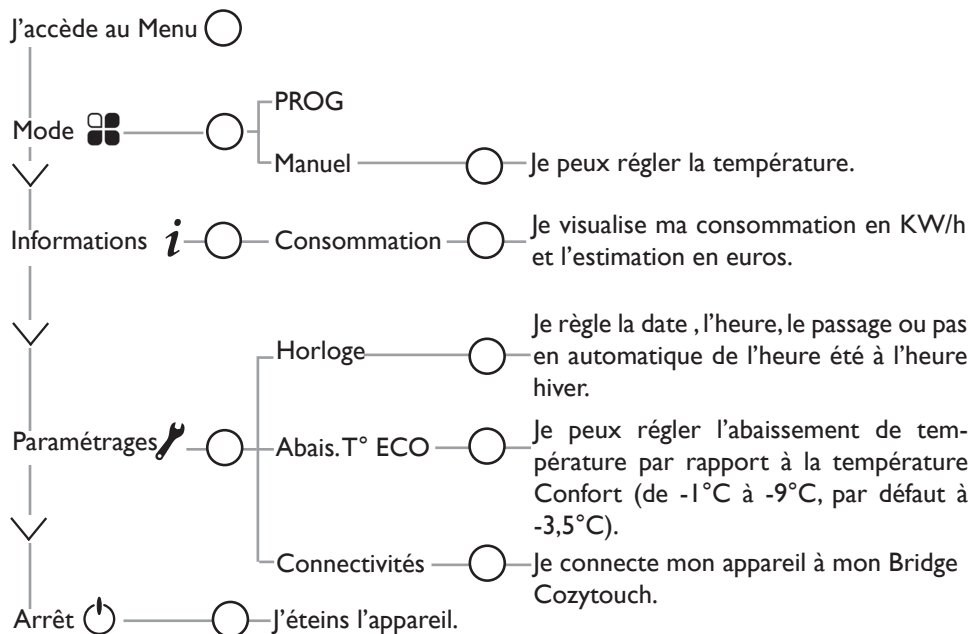


ALLUMER / ÉTEINDRE MON APPAREIL

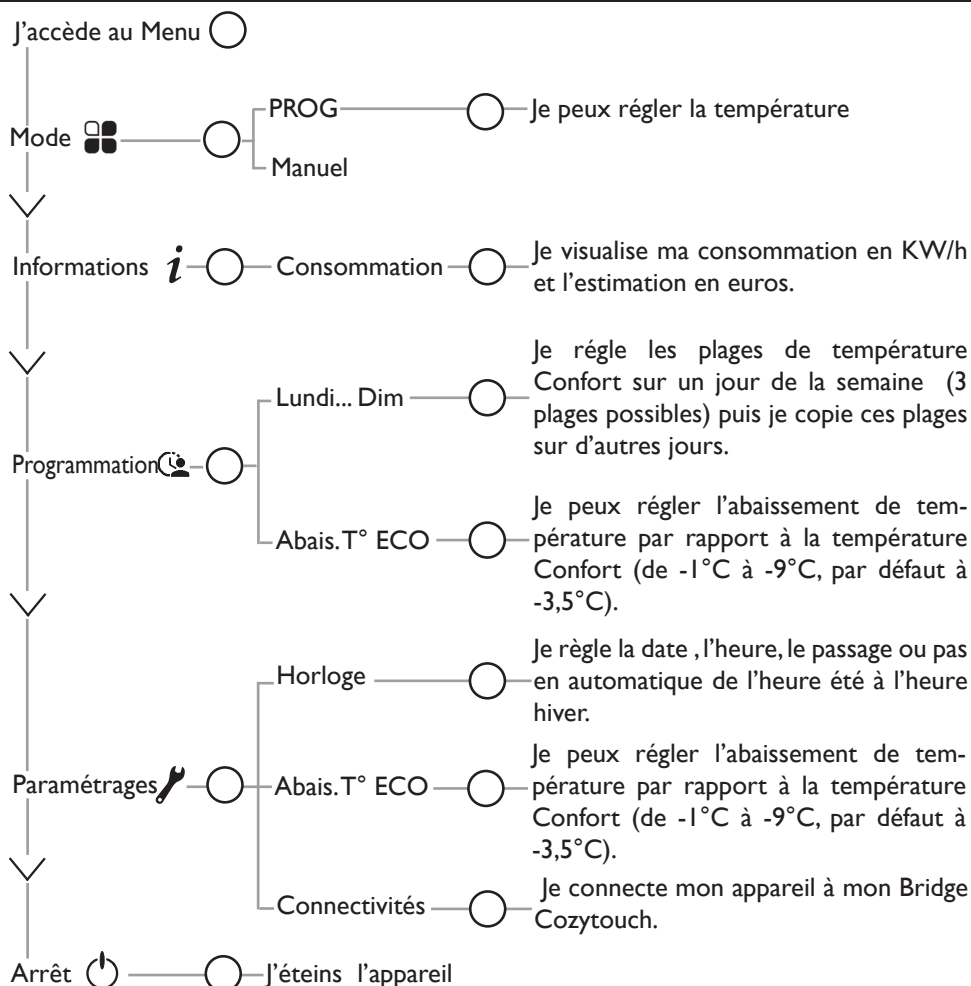


Vérifiez que l'interrupteur situé sous l'appareil est positionné sur .

DESCRIPTION DU MODE MANUEL

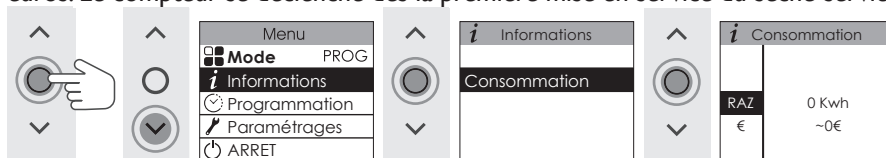


DESCRIPTION DU MODE PROG



Consulter mes consommations

Sur mon appareil, je peux visualiser la consommation en KW/h ainsi que l'estimation en euros. Le compteur se déclenche dès la première mise en service du sèche-serviettes.

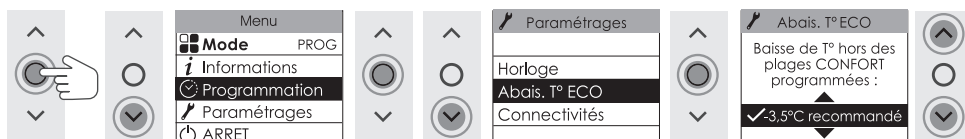


RAZ : REMISE À ZÉRO

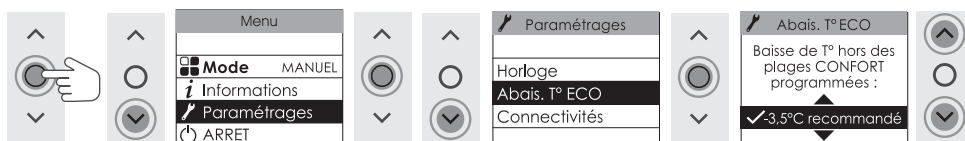
Modifier la température ECO

L'écart de température entre Confort et Eco est défini par défaut à -3.5°C (valeur recommandée pour une meilleure maîtrise de ma consommation). Je peux modifier cet écart de -1°C à -9°C . La température Eco maximum est de 19°C .

En MODE PROG



En MODE MANUEL



GÉRER MON APPAREIL DEPUIS MON SMARTPHONE

Cet appareil est compatible avec notre Offre Cozytouch®.

Accessoires nécessaires :

- Application Cozytouch ® compatible iOS et Android. Téléchargement gratuit sur App Store ou Google Play ;
- Bridge Cozytouch, vendu par les distributeurs de notre marque ou sur notre site internet ;
- Box d'accès à internet.



Cette installation vous permet de piloter, programmer, contrôler votre (vos) appareil(s) à distance, via un smartphone ou une tablette.

Vous pouvez par exemple modifier la température de consigne, gérer vos absences en indiquant votre date de retour, visualiser la consommation de vos appareils, changer de mode, réaliser votre programmation.

Connectez les appareils

Effectuez ensuite toutes les opérations de connexion ou de pilotage à partir de l'application (suivez les instructions affichées sur votre smartphone ou votre tablette).



UTILISER UN GESTIONNAIRE CENTRALISÉ

L'appareil suit les ordres du gestionnaire centralisé de votre installation par liaison Fil Pilote. Assurez-vous que le mode MANUEL est sélectionné.

Je sélectionne le MODE MANUEL



Effectuez les opérations de pilotage à partir de votre gestionnaire centralisé (suivez les instructions de la notice de votre gestionnaire).

Le fil pilote doit être raccordé.

DÉLESTAGE

Nos appareils sont compatibles avec différents systèmes de délestage. Vous ne devez toutefois pas utiliser de délestage par coupure d'alimentation secteur car ce système est incompatible avec nos appareils. Des coupures franches d'alimentation électrique intempestives et répétées peuvent provoquer une usure prématurée et une détérioration des cartes électroniques qui ne seraient pas couvertes par la garantie du fabricant.

Lors des périodes de délestage, l'écran indique «Ordre délestage prioritaire» si envoi d'un ordre Arrêt/Délestage, «Ordre prioritaire» si envoi d'un ordre Hors Gel.

L'appareil revient ensuite à son mode de fonctionnement initial.

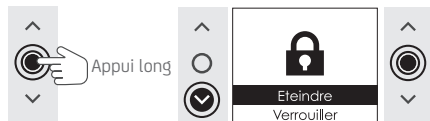
M'ABSENTER PLUS DE 48 HEURES (HORS-GEL)

Quel que soit le mode choisi, quand vous êtes absent plus de 48 H, nous conseillons de sélectionner la température Hors Gel (7 ° C). À votre retour, réglez à nouveau la température de consigne pour revenir à un fonctionnement normal.



jusqu'à 7.0°

BLOQUER L'ACCÈS AUX COMMANDES



Pour déverrouiller, répétez l'opération jusqu'à

MODE ÉTÉ

Lorsque la saison vous permet de ne plus avoir besoin de chauffer votre salle-de-bains, baissez la température jusqu'à l'affichage d'Été. La chauffe est suspendue. Le Boost et le séchage/chauffage des serviettes restent actifs.

Réglez à nouveau la température de consigne souhaitée lorsque vous voulez remettre en chauffe votre sèche-serviettes.



jusqu'à

Été

Chauffe
suspendue

FAIRE D'AUTRES RÉGLAGES (MENU EXPERT)

Pour accéder aux fonctions avancées, j'appuie en même temps sur ces deux touches pendant plus de 3 seconde



Menu ○

Informations ○

Permet d'obtenir des informations sur l'appareil qui pourront vous être demandées en cas de contact avec le SAV

Paramétrages ○

Général ○

Son

J'active ou je désactive le son des touches.

Langue

Je choisis la langue.

Réinitialiser

Je règle la langue, l'heure, et la date. Je reviens à la température de Confort à 19°C, l'Eco à 15,5°C, et la programmation initiale.

Config.fonction ○

Etalonnage T°

J'ajuste la température de consigne à la température relevée dans la pièce, si je constate une différence après plusieurs heures de chauffe. La valeur d'étalonnage est comprise entre -3°C en-dessous et +3°C au-dessus de la température réglée. Ex. : si la T° de la pièce = 18°C et la T° réglée = 20°C, je sélectionne -2°C.

Effacement

Permet de baisser la température de consigne de -1° C à -2° C lors des périodes de pointes tarifaires. Ces périodes sont signalées par l'envoi d'un message radio privé en fonction du système installé. Cette fonction est disponible à partir du système EDF LINKI® et nécessite l'installation de l'offre Cozytouch.

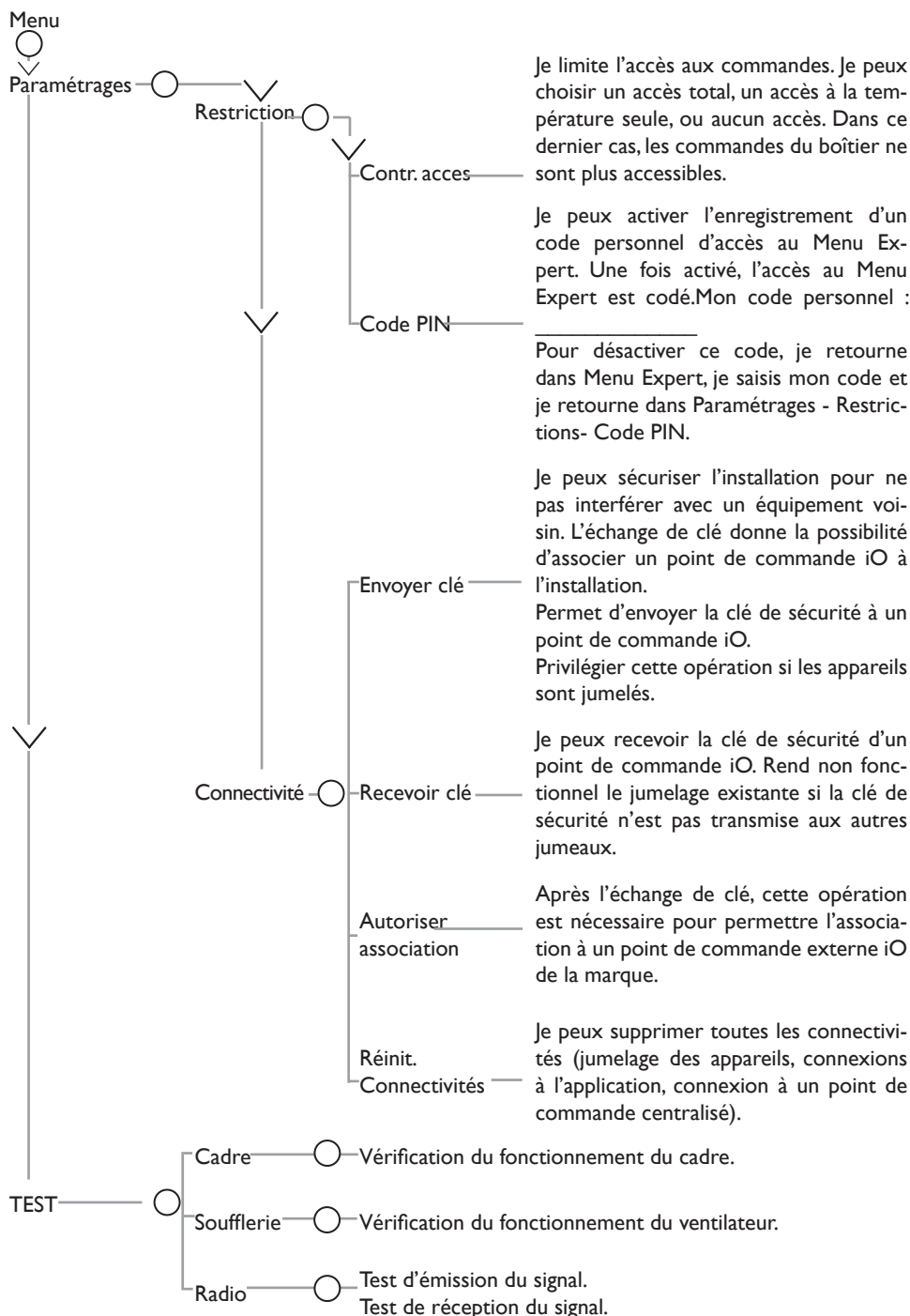
Restrictions ○

Temp. max



J'enregistre une température de consigne maximum qui ne pourra pas être dépassée (comprise entre 19°C et 28°C).

Temporisation max.

J'enregistre une durée maximale pour le fonctionnement du Boost et du Séchage.



J'AI UN PROBLÈME

Problème rencontré	Vérifications à faire
L'écran du boîtier de commande ne s'allume pas.	Vérifiez que l'interrupteur situé sous l'appareil est en position  . Vérifiez que l'appareil est alimenté électriquement. Faites un appui court sur  .
La température d'ambiance est différente de celle affichée sur l'appareil.	Il est nécessaire d'attendre 6 heures au minimum pour que la température se stabilise. Il est possible, en fonction de votre installation, que vous releviez une température différente de celle affichée sur l'appareil (un écart de 0,5° C est normal.) Dans ce cas, reportez-vous à «Faire d'autres réglages», Paramétrages - Config fonction - Etalonnage T°.
L'appareil ne chauffe pas.	Si vous êtes en programmation, vérifiez que vous êtes sur une plage horaire Confort. Assurez-vous que les disjoncteurs de l'installation sont enclenchés ou bien que le délesteur (si vous en avez un) n'a pas coupé le fonctionnement de l'appareil. Vérifiez la température de l'air de la pièce : si elle est trop élevée par rapport à la température de consigne, l'appareil ne chauffe pas.
L'appareil chauffe tout le temps	Relevez la température en bas à droite de l'appareil (c'est ici qu'est localisée la sonde). Si cette température est inférieure à la température de consigne, alors il est normal que l'appareil chauffe. En cas de différence notable entre la température en bas à droite de l'appareil et la température ambiante de la pièce nous vous conseillons de corriger l'environnement de l'appareil en conséquence. Dans le cas contraire nous vous invitons à vérifier la puissance de l'appareil par rapport aux dimensions de la pièce et à son bâti. Assurez-vous également que le produit chauffe un volume fermé (pas de flux d'air venant de pièces non chauffées). En cas de problème (thermostat bloqué...), coupez l'alimentation de l'appareil (fusible, disjoncteur) pendant environ 10 minutes, puis rallumez-le.
L'appareil ne chauffe pas assez.	Augmentez la température (reportez-vous au chapitre «Choisir ma température de confort »). Si le réglage est au maximum, faites les vérifications suivantes : - Vérifiez si un autre mode de chauffage existe dans la pièce. - Assurez-vous que votre appareil ne chauffe que la pièce (porte fermée). - Vérifiez si la puissance de votre appareil est adaptée à la taille de votre pièce.

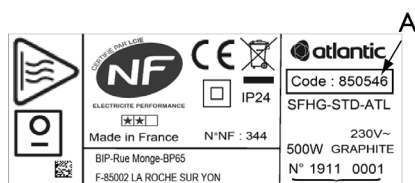
Problème rencontré	Vérifications à faire																					
L'appareil est très chaud en surface.	Il est normal que l'appareil soit chaud lorsqu'il fonctionne, la température maximale de surface étant limitée conformément à la norme NF Electricité. Si toutefois vous jugez que votre appareil est toujours trop chaud, vérifiez que la puissance est adaptée à la surface de votre pièce (nous vous préconisons 100 W/m2 pour une hauteur sous plafond de 2,50 m ou 40W/m3) et que l'appareil n'est pas placé dans un courant d'air qui perturberait sa régulation.																					
Des traces de salissures apparaissent sur le mur autour de l'appareil.	En ambiance polluée, des salissures peuvent apparaître sur les sorties d'air de l'appareil ou au mur. Ce phénomène est lié à la mauvaise qualité de l'air ambiant (fumée de cigarettes, bougies, encens, cheminée,...). Il est conseillé dans ce cas de vérifier la bonne aération de la pièce (ventilation, entrée d'air, etc...).																					
Le Menu Expert n'est pas accessible.	Vous avez enregistré un code PIN. Vous devez saisir votre code pour accéder au menu Expert (voir chapitre «Je peux aussi faire d'autres réglages»).																					
L'appareil ne répond pas aux ordres du fil pilote.	<p>Vérifiez la transmission correcte des ordres de programmation.</p> <table><tr><th></th><th>Confort</th><th>Eco</th><th>Hors Gel</th><th>Arrêt du chauffage Délestage</th><th>Confort -1°C</th><th>Confort -2°C</th></tr><tr><td>Signal à transmettre</td><td></td><td></td><td></td><td></td><td></td><td></td></tr><tr><td>Mesure entre le Fil Pilote et le neutre</td><td>0 Volt</td><td>230 Volt</td><td>-115 Volt négative</td><td>+115 Volt positive</td><td>230 Volt pendant 3 s</td><td>230 Volt pendant 7 s</td></tr></table> <p>Dans le cadre de la programmation par fil pilote ou courant porteur, les ordres hors gel ou délestage sont prioritaires. Le délai de basculement du mode Confort vers le mode Eco est de l'ordre de 12 secondes. Le délai de basculement du mode Confort -1/-2 vers Confort est de l'ordre de 5 minutes.</p>		Confort	Eco	Hors Gel	Arrêt du chauffage Délestage	Confort -1°C	Confort -2°C	Signal à transmettre							Mesure entre le Fil Pilote et le neutre	0 Volt	230 Volt	-115 Volt négative	+115 Volt positive	230 Volt pendant 3 s	230 Volt pendant 7 s
	Confort	Eco	Hors Gel	Arrêt du chauffage Délestage	Confort -1°C	Confort -2°C																
Signal à transmettre																						
Mesure entre le Fil Pilote et le neutre	0 Volt	230 Volt	-115 Volt négative	+115 Volt positive	230 Volt pendant 3 s	230 Volt pendant 7 s																

Problème rencontré	Vérifications à faire
L'appareil ne suit pas les ordres de programmation interne ou de l'application Cozytouch	Vérifiez que la date et l'heure sont réglées. Vérifiez que l'appareil est en Mode PROG. Vérifiez la connexion à partir de l'application Cozytouch (l'écran de l'appareil clignote).
L'appareil ne suit pas les ordres de programmation externes.	Assurez-vous de la bonne utilisation de la centrale de programmation (voir notice d'utilisation de la centrale) et que le fil pilote est raccordé. Vérifiez que l'appareil est en Mode MANUEL.
L'appareil ne se connecte pas à l'application.	La portée maximum entre le bridge Cozytouch et l'appareil est de 100 à 300 m champ libre / 20 m si 2 dalles ou parois de béton. Le nombre maximum d'appareils par pièce pouvant être connectés est de 5 et 20 appareils sur l'ensemble de l'installation. Supprimer l'appareil de l'application et faire une réinitialisation des connexions dans le Menu Expert (voir chapitre «Faire d'autres réglages»). Renouvelez ensuite l'opération.
Les derniers éléments hauts et bas sont plus tièdes que le reste du radiateur sèche-serviettes.	- Pour le haut, les éléments supérieurs ne sont pas complètement remplis pour permettre la dilatation du fluide thermodynamique. Ils se réchauffent seulement par conduction. - Pour le bas, les éléments canalisent le retour du fluide qui a transmis sa chaleur.

Si vous n'avez pas réussi à résoudre votre problème, contactez votre distributeur. Munissez-vous des références de l'appareil. Elles sont situées sur le côté de l'appareil. Mesurez la température de la pièce.

A Code commercial

B N° de série



(Photo non contractuelle)

Le Code commercial (A) et le Numéro de série (B) identifient auprès du constructeur l'appareil que vous venez d'acquérir.

Caractéristiques

Références du modèle	SFHG-STD-ATL		
Caractéristique	Symbole	Valeur	Unité
Puissance thermique			
Puissance thermique nominale	P nom	0,5 à 1,75 500 à 1750	kW W
Puissance thermique minimale	P min	0,5 500	kW W
Puissance thermique maximale continue	P max,c	1,75 1750	kW W
Consommation d'électricité auxiliaire			
A la puissance thermique nominale	el max	0,000	kW
A la puissance thermique minimale	el min	0,000	kW
En mode veille	el sb	0,00088 l 0,88 l	kW W
Type de contrôle de la puissance thermique / de la température de la pièce			
Caractéristique	Unité	Information complémentaire	
Contrôle électronique de la température de la pièce et programmeur hebdomadaire.	oui		
Autres options de contrôle			
Contrôle de la température de la pièce, avec détecteur de présence.	non		
Contrôle de la température de la pièce, avec détecteur de fenêtre ouverte.	non		
Option de contrôle à distance.	oui		
Contrôle adaptif de l'activation.	oui		
Limitation de la durée d'activation.	non		
Capteur à globe noir.	non		
Coordonnées de contact	Idem plaque signalétique		



FR
Cet appareil se recycle



Points de collecte sur www.quefairedemesdechets.fr
Privilégiez la réparation ou le don de votre appareil !

CERTIFICAT DE GARANTIE

À CONSERVER PAR L'UTILISATEUR DE L'APPAREIL

■ GARANTIE UTILISATEUR

Conformément aux dispositions légales en vigueur, les utilisateurs bénéficient en tout état de cause de la garantie légale des vices cachés (articles 1641 et suivants du Code Civil) et de la garantie légale de conformité pour les biens de consommation due par le dernier vendeur (articles L217-1 et suivants du Code de la Consommation).

■ GARANTIE CLIENTS PROFESSIONNELS ATLANTIC

Nos appareils sont garantis 2 ans contre tout défaut de fabrication dans les conditions définies dans nos CGV. La garantie comprend l'échange ou la fourniture des pièces reconnues défectueuses après expertise par notre Service Après-Vente, à l'exclusion de tous frais annexes qu'il s'agisse de main-d'œuvre, déplacement, perte de jouissance ou d'exploitation ou de toutes indemnités à titre de dommages et intérêts.

■ CONDITIONS

La garantie ne couvre pas les détériorations provenant notamment, d'une installation non conforme, d'un réseau d'alimentation ne respectant pas la norme NF EN 50160, d'un usage anormal ou du non-respect des prescriptions de ladite notice.

TYPE DE L'APPAREIL* :

N° DE SÉRIE* :

NOM ET ADRESSE DU CLIENT :

DATE D'ACHAT :

BIP
Rue Monge - BP 65
F-85002 LA ROCHE SUR YON
International : consultez votre installateur

Cachet du revendeur



* Ces renseignements se trouvent sur la plaque signalétique, côté droit de l'appareil.



www.atlantic.fr

atlantic