

Kit d'appoint électrique

Réf. 073 922 - 8 kW

Réf. 073 923 - 15 kW



Présentation du matériel

Instructions pour l'installateur

Instructions pour l'utilisateur

Certificat de garantie



Cet appareil est conforme :
- à la directive basse tension 73/23/CEE selon la norme EN 60335-1,
- à la directive compatibilité électromagnétique 89/336/CEE

Notice de référence

destinée au professionnel

et à l'utilisateur

à conserver par l'utilisateur
pour consultation ultérieure



Franco Belge

Société Industrielle de Chaudières
BP 64 - 59660 MERVILLE - FRANCE

Téléphone : 03.28.50.21.00

Fax : 03.28.50.21.97

RC Hazebrouck

Siren 440 555 886

Matériel sujet à modifications sans préavis
Document non contractuel.

FRANCO BELGE vous félicite de votre choix.
Certifiée ISO 9001, FRANCO BELGE garantit la qualité de ses appareils
et s'engage à satisfaire les besoins de ses clients.
Fort de son savoir-faire de plus de 80 ans,
FRANCO BELGE utilise les technologies les plus avancées dans la conception
et la fabrication de l'ensemble de sa gamme d'appareils de chauffage.
Ce document vous aidera à installer et utiliser votre appareil,
au mieux de ses performances, pour votre confort et votre sécurité.

SOMMAIRE

Présentation du matériel	p. 3
Colisage.	p. 3
Domaine d'application	p. 3
Instructions pour l'installateur	p. 4
Montage et raccordement hydraulique .	p. 4
Raccordements électriques	p. 5
Caractéristiques générales	p. 3
Réglages des paramètres en fonction de l'installation	p. 7
Instructions pour l'utilisateur.	p. 7
Réarmement du thermostat de sécurité.	p. 7

1 Présentation du matériel

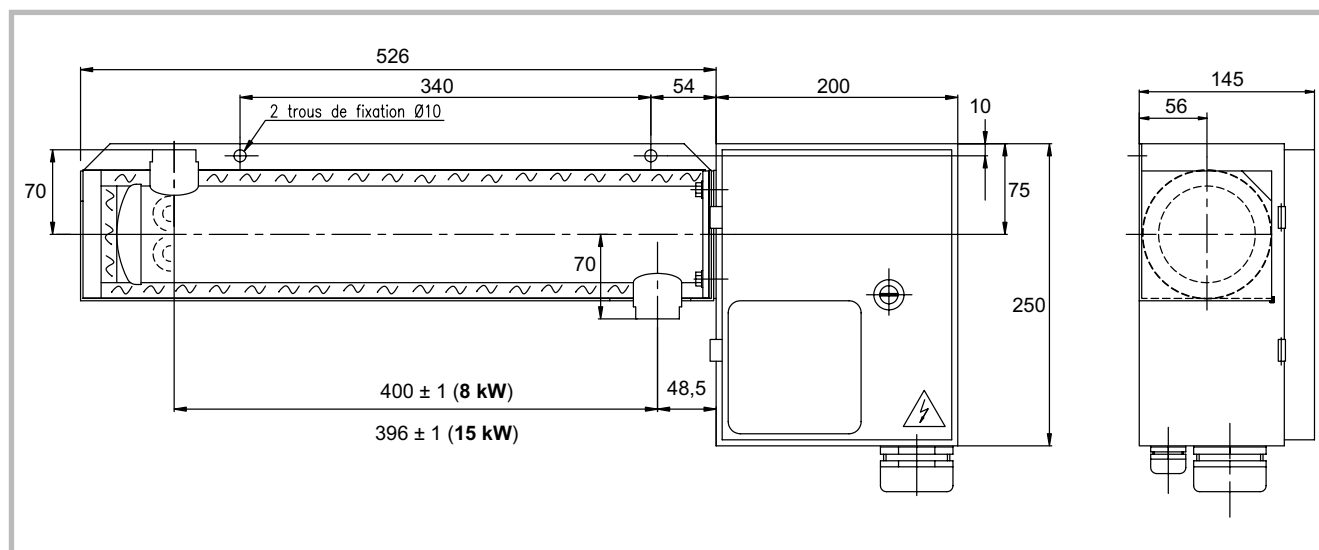


Figure 1 - Dimensions en mm

1.1 Colisage

Composition du colis

- 1 kit d'appoint électrique
- 1 notice d'installation

Dès réception, avant de procéder au montage du kit d'appoint électrique, il est indispensable de vérifier les éléments reçus et de rechercher les éventuels dommages causés pendant le transport.

1.2 Domaine d'application

Cet accessoire est nécessaire pendant les périodes hivernales en dessous d'une certaine température extérieure, lorsque la pompe à chaleur seule ne suffit plus à combattre les déperditions (fig. 2 et 3).

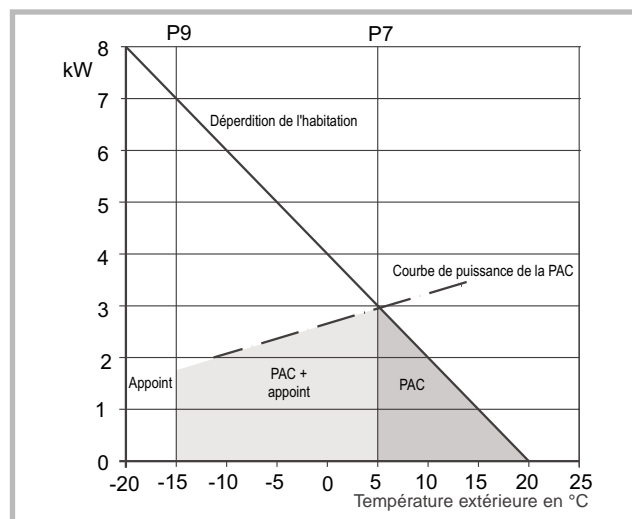


Figure 2 - Exemple de fonctionnement

1.3 Caractéristiques générales

Modèle		073 922	073 923
Puissance	kW	8 kW	15 kW
Diamètre (entrée et sortie)	mm	26x34	33x42
Pression maximum d'utilisation	bar	4	4
Tension électrique	V	230 mono	400 tri

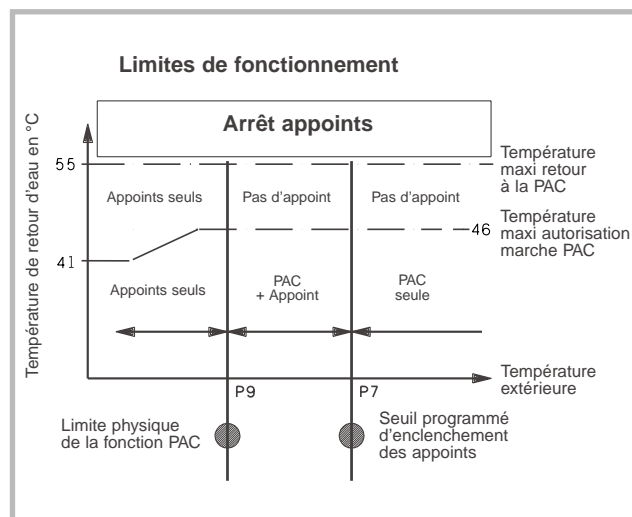


Figure 3 - Limites de fonctionnement

2 Instructions pour l'installateur

2.1 Montage et raccordement hydraulique

Le kit d'appoint électrique est conçu pour le réchauffage de liquides en circulation avec eau pure ou eau glycolée. Il ne peuvent en aucun cas être utilisés en atmosphère explosible.

Montage à l'intérieur dans un local technique et obligatoirement horizontalement avec une légère pente positive côté sortie d'eau.

Température ambiante du local : -10 à +40 °C

Fixation par 2 vis diam. 8 mm.

Si vous installez 2 vannes d'isolement autour du Kit d'appoint électrique, prévoir obligatoirement une soupape de sûreté entre ces 2 vannes.

Le kit d'appoint électrique doit toujours être monté en série et en aval de la pompe à chaleur pour permettre à celle-ci de travailler à basses températures et lui éviter de recevoir un fluide à température trop forte.

Un purgeur automatique doit obligatoirement être installé au point haut de la tuyauterie, en sortie du kit d'appoint électrique.

Le kit d'appoint électrique doit être monté horizontalement avec la sortie vers le haut (fig. 4)

Veillez au sens de circulation et à l'implantation de l'entrée et la sortie du kit d'appoint électrique de telle sorte qu'aucune poche de vapeur ou d'air ne puisse s'accumuler et provoquer une surchauffe localisée des résistances. Une légère pente de quelques degrés est conseillée pour évacuer naturellement cette éventuelle poche gazeuse.

Les tuyauteries seront isolées jusqu'au corps du Kit d'appoint électrique avec soin pour éviter les déperditions et les condensations (épaisseur mini 13 mm)

Effectuer le remplissage en eau de l'installation (eau glycolée si nécessaire, maxi 40 % de mono propylène glycol), et vérifier l'absence de fuites.

La pression statique sera ajustée conformément aux indications de la notice de référence de la pompe à chaleur. Elle ne devra en aucun cas dépasser 4 bar.

Nota : l'opération de dégazage est primordiale pour un fonctionnement correct du système.

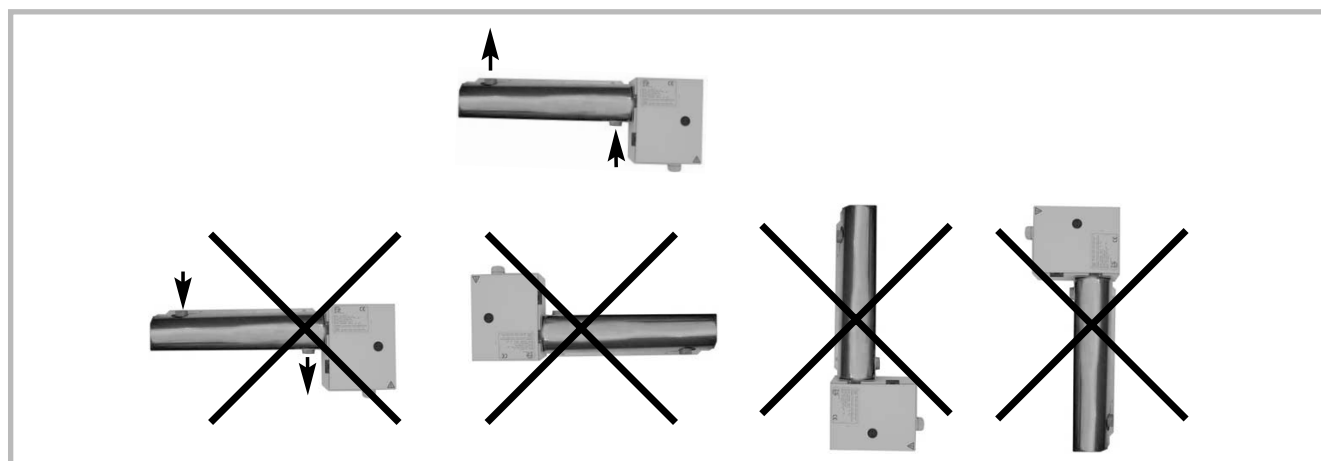


Figure 4 - Positionnement

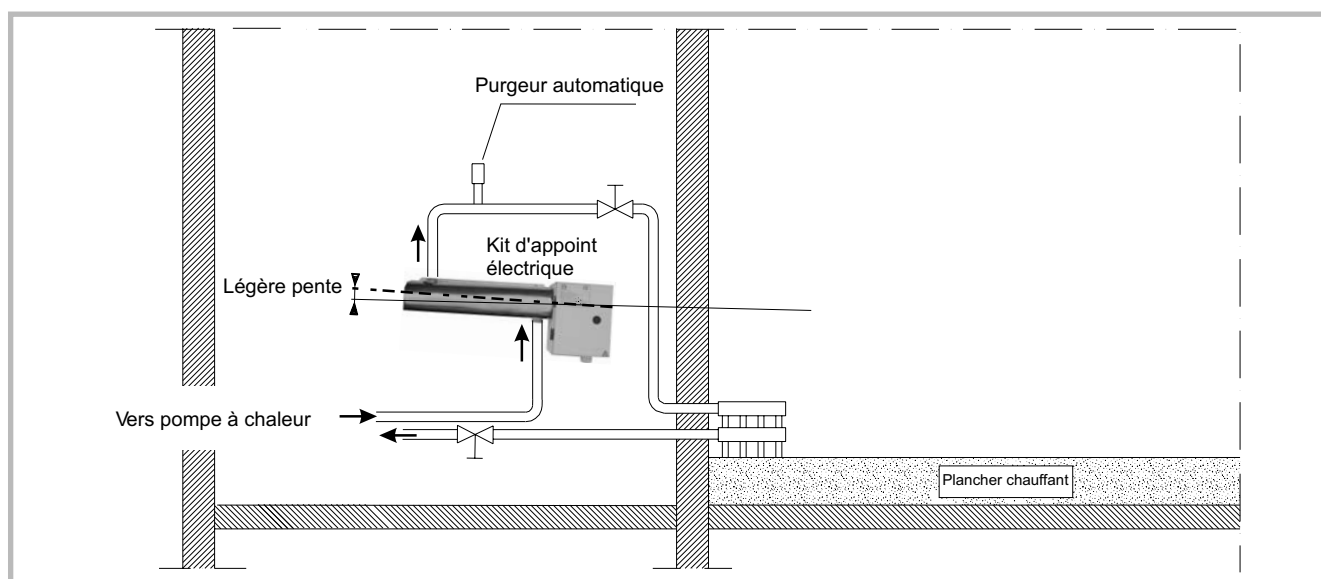


Figure 5 - Schéma hydraulique de principe

AVERTISSEMENT

Les opérations de montage doivent être effectuées par un professionnel dans le respect des règles de l'art et de sécurité.

Avant toute intervention couper l'alimentation électrique de l'appareil.

La mise sous tension des résistances ne doit s'effectuer qu'en présence d'eau, sans poche gazeuse, et après mise en circulation de la boucle.

L'encrassement éventuel du circuit chauffant devra être régulièrement contrôlé afin d'éviter tout risque de destruction par surchauffe interne.

2.2 Raccordements électriques

ATTENTION : Le câblage électrique doit être réalisé conformément aux données indiquées dans le tableau ci-après, au schéma de câblage et respecter les réglementations en vigueur.

Veuillez à ce que le branchement électrique se fasse au moyen d'un sectionneur qui déconnecte tous les pôles.

Un dispositif différentiel est également obligatoire.

IMPORTANT

La mise à la terre est obligatoire.

L'installateur doit mettre le kit d'appoint électrique à la terre à l'aide de la borne marquée du symbole "PE".

Caractéristiques électriques					
Modèle	073 922 - 8 kW			073 923 - 15 kW	
Alimentation électrique	230 V - 1 ph - 50 Hz + Terre			400 V - 3 ph - 50 Hz + Terre	
Puissances de câblage possibles	4 kW	6 kW	8 kW	10.5 kW	15 kW
Intensité totale maximale	19,3 A	28,7 A	38,6 A	21,1 A	24,0 A
Sectionneur* (non fourni)	20 A	32 A	40 A	25 A	25 A
Câble d'alimentation, non fourni	3G2,5	3G6	3G10	4G4	4G4
Câble de commande, non fourni	1.5 mm ²				

La sélection des sections ci-dessus est effectuée pour du câble avec gaine PVC, de longueur maxi 30 m.

La température interne du coffret peut atteindre 40 °C en fonctionnement.

Pour des conditions différentes, se référer et respecter les normes locales.

* A prévoir par l'installateur.

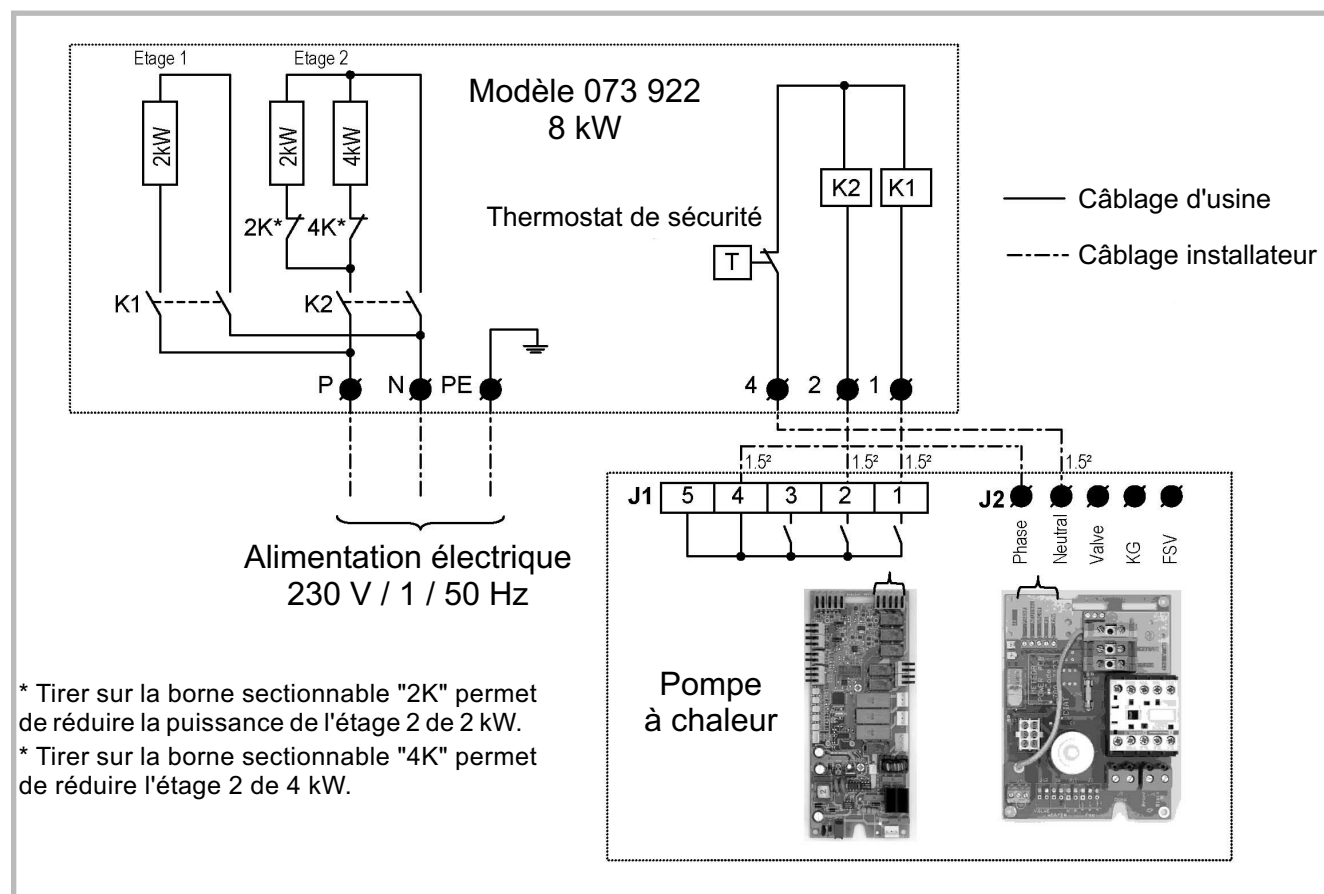


Figure 6 - Câblage électrique, modèle 073 922 - 8 kW

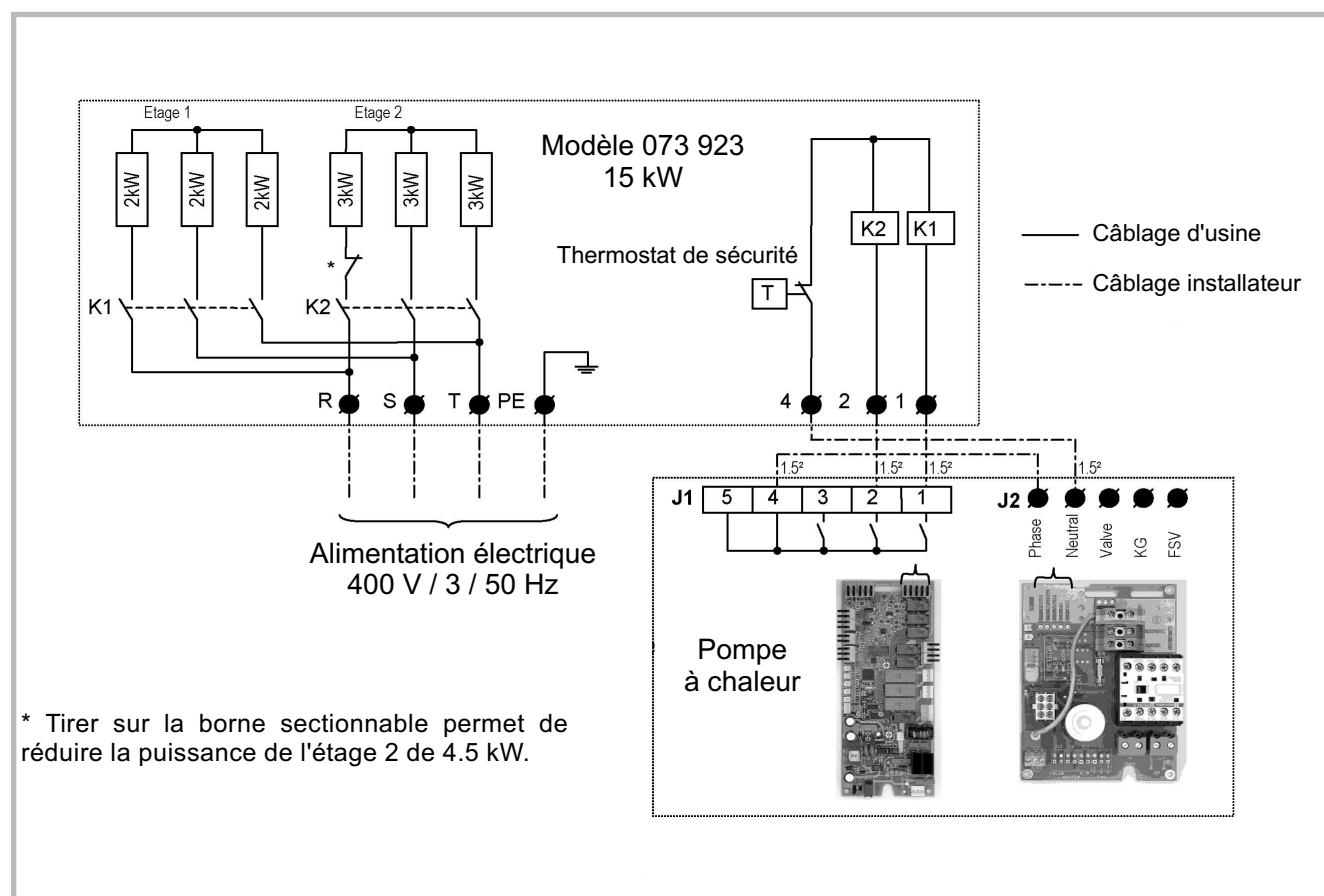


Figure 7 - Câblage électrique, modèle 073 923 - 15 kW

2.3 Réglages des paramètres en fonction de l'installation

Le kit d'appoint électrique est prévu pour fonctionner avec la pompe à chaleur associée à un plancher chauffant-rafraîchissant ou des ventilo-convecteurs.

A la mise en service il est nécessaire de vérifier les paramètres de la régulation.

N°	Paramètres	Plage de réglage	Réglage à réaliser	
			PCR*	UT**
99	Version	0 = Froid seul 1 = Réversible (par défaut = 1)	1	1
06	Validation et type de délestage des appoints	1 ou 2	1	1
07	Température extérieure d'autorisation des appoints	-15 °C (P9) à 24 °C	5 °C	5 °C
15	Consigne confort eau en chaud	20 °C à P19	30 °C	20 °C
16	Consigne économique eau en chaud	20 °C à P19	30 °C	20 °C
19	Consigne max. fin de dérive	20 à 46 °C si P6 = 0 20 à 55 °C si P6 = 1 ou 2	35 °C	40 °C

* PCR : Plancher chauffant/rafraîchissant

** UT : Unité thermique (ventilo-convecteur)

3 Instructions pour l'utilisateur

3.1 Réarmement du thermostat de sécurité

Le thermostat de sécurité est conçu pour palier à une défaillance du système de régulation (température de coupure 90 °C).

Dans certaines conditions (débit d'eau trop faible, température d'eau trop forte, encrassement des résistances chauffantes), le thermostat à réarmement manuel coupera les résistances.

Dans ce cas, remédier au problème et réarmer le thermostat de sécurité en appuyant sur le bouton vert placé en face avant. Vérifier l'état de la soupape et du purgeur automatique.



Figure 8 - Réarmement du thermostat de sécurité



Certificat de Garantie



Garantie Contractuelle

Les dispositions du présent certificat ne sont pas exclusives du bénéfice, au profit de l'acheteur du matériel, des conditions de la garantie légale qui s'applique dans le pays où a été acheté le matériel.

Nos appareils sont garantis un an contre tout défaut ou vice de matière et de fabrication. Cette garantie porte sur le remplacement, des pièces reconnues défectueuses d'origine par notre service « Contrôle- Garantie », port et main d'oeuvre à la charge de l'utilisateur.

Certaines pièces ou composants d'appareils bénéficient d'une garantie de durée supérieure :

- ballons "inox" démontables ou indépendants : 5 ans
- ballons émaillés indépendants : 3 ans
- corps de chauffe en fonte ou en acier des chaudières : 3 ans
- circulateurs incorporés : 2 ans

Validité de la garantie

La validité de la garantie est conditionnée, à l'installation et à la mise au point de l'appareil par un installateur professionnel, et à l'utilisation et l'entretien réalisés conformément aux instructions précisées dans nos notices.

Exclusion de la Garantie

Ne sont pas couverts par la garantie :

- les voyants lumineux, les fusibles, les pièces en fonte en contact direct avec les braises des appareils à combustible solide, les briques réfractaires, les verres.
- les détériorations de pièces provenant d'éléments extérieurs à l'appareil (refoulement de cheminée, humidité, dépression non conforme, chocs thermiques, effet d'orage, etc.).
- les dégradations des composants électriques résultant de branchement sur secteur dont la tension mesurée à l'entrée de l'appareil serait inférieure ou supérieure de 10% de la tension nominale de 230V.

La garantie de l'appareil serait exclue en cas d'utilisation de l'appareil avec un combustible non recommandé.

La garantie du corps de chauffe (acier ou fonte) de la chaudière serait exclue en cas d'implantation de l'appareil en ambiance chlorée (salon de coiffure, laverie, etc.).

Aucune indemnité ne peut nous être demandée à titre de dommages et intérêts pour quelque cause que ce soit. Dans un souci constant d'amélioration de nos matériels, toute modification jugée utile par nos services techniques et commerciaux, peut intervenir sans préavis. Les spécifications, dimensions et renseignements portés sur nos documents, ne sont qu'indicatifs et n'engagent nullement notre Société.

✉ Nom et adresse de l'installateur : _____

☎ Téléphone : _____

✉ Nom et adresse de l'utilisateur : _____

Date de la mise en service : ____ / ____ / ____

Référence de l'appareil : ☐ 073 922 ☐ 073 923

Numéro de série : _____

- Ce certificat est à compléter et à conserver soigneusement par l'utilisateur.
En cas de réclamation, faire une copie dûment remplie et l'adresser à :

SIC FRANCO BELGE, BP 64, 59660 MERVILLE, FRANCE.



Franco Belge