

atlantic

INSTALLATION / INSTALLAZIONE

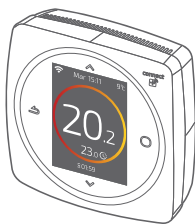
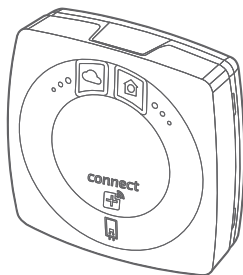
ML

Navilink 125 Connect Navilink 128 Radio-Connect



074502

074503



700U06969750_2242_ML_6
18/03/2026



Français	5
Italiano	43

Français

Sommaire



Présentation	6
Installation de l'Interface	14
Installation du thermostat	22
Première mise en service	26
Configuration	27
Principales erreurs	36
Réseau radio	37
Fin de vie	41



Toute modification ou intervention sur l'appareil non autorisée par le fabricant entrainera systématiquement une suppression de la garantie.

Présentation

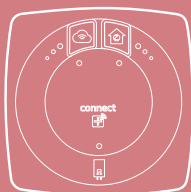
Caractéristiques générales

	Thermostat 125 Connect		Thermostat 128 Radio-Connect	
	Interface	Thermostat	Interface	Thermostat
Alimentation	230V _{AC} / 50-60Hz - 1,25W	12/24V _{DC} / 50mA	230V _{AC} / 50-60Hz - 1,25W	4xAAA (1,5V) alcaline ou NiMh
Dimensions (L x l x p mm)	107 x 107 x 35	87 x 87 x 38	107 x 107 x 35	87x87x38
Communication vers générateur	Opentherm (OT)			
Température de fonctionnement	0°C / +40°C			
Température de stockage	-20°C / +60°C			
Indice de protection	IP20 Installation en intérieur			
Installation	 Classe II : Si alimentation 230V  Classe III : Si autre alimentation (très basse tension de sécurité :Opentherm (OT) ou Connexion rapide)			
Niveau de pollution	2 (milieu normalement pollué)			
Type d'action	1 (Régulation de la température de départ d'eau du générateur)			
Caractéristiques radio	Bande de fréquence	MHz	2400 à 2483,5	
	Puissance maximale protocole 802.15.4	dBm	< 20	
	Puissance maximale protocole 802.11	dBm	< 20	
	Puissance maximale protocole 802.15.1	dBm	< 10	

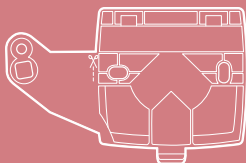


On parlera de "générateur" pour désigner une pompe à chaleur ou une chaudière, selon l'installation.

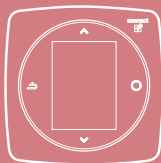
Contenu de la boîte



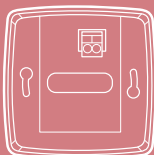
Interface



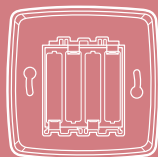
Support de fixation
Interface



Thermostat 125 / 128



Support mural
(Thermostat 125)



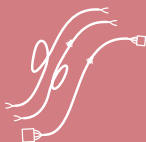
Support mural et
étagère avec piles
(Thermostat 128)



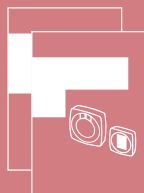
Serre-câble



Passe-fils



Cables



Notices d'installation
et d'utilisation

Interface : Boutons



Bouton Wi-Fi

Activation du point d'accès Wi-Fi local



Suppression des informations de connexion Wi-Fi (SSID / Mot de passe)

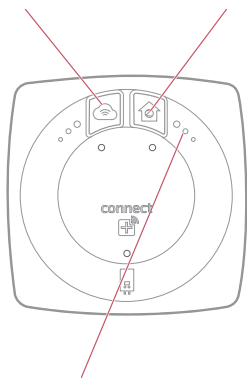


Bouton Réseau Radio

Ouverture du réseau Radio local



Suppression des informations de connexion Radio



Bouton Reset



Reset



Retour aux paramètres par défaut (retour lumineux pour confirmation)

Interface : voyants



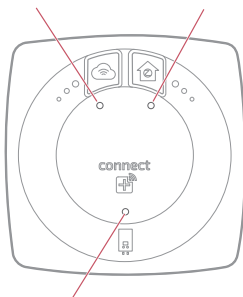
Au bout de 5 min sans activité, les voyants s'éteignent.
Vous pourrez les rallumer en appuyant sur un bouton.

Voyant Wi-Fi

- (Éteint) Wi-Fi non activé
- ☀ Réseau ouvert mais non connecté
- 1x ☀ 1x ● Connexion au Wi-Fi du logement
- 1x ☀ 2x ● Connexion à internet
- 1x ☀ 3x ● Connexion à l'application mobile
- Connecté au réseau Wi-Fi et à l'application mobile

Voyant radio

- ☀ Redémarrage et recherche d'un réseau
- Perte de communication avec le thermostat
- ☀ Réseau ouvert pour l'ajout de nouveaux produits
- Réseau disponible, en attente de l'appairage d'un thermostat
- ☀ Identification du réseau
- Réseau fonctionnel



Voyant Générateur

- (Éteint) alimentation non établie
- Communication avec le générateur interrompue
- Communication avec le générateur établie
- ☀ Communication avec le générateur établie, limite de fonctionnement lié à l'absence d'alimentation 230 Vac

Cas particuliers

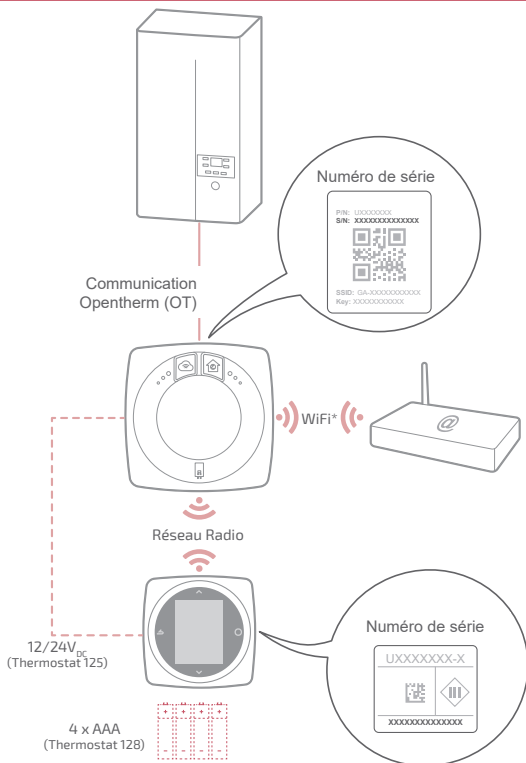


Les 3 voyants clignotent alternativement :
Mise à jour en cours. Ne pas débrancher l'interface.

Schéma d'installation



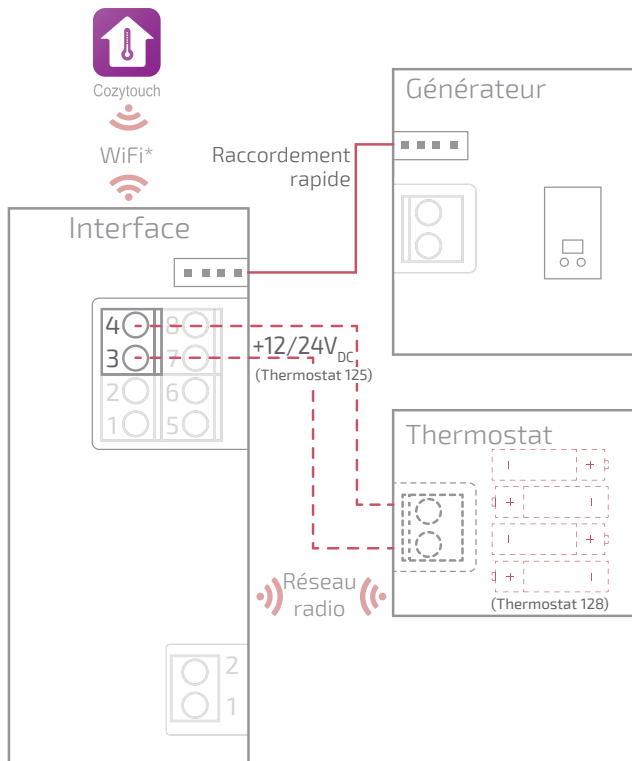
L'Interface et le thermostat sont pré-appairés.
Si les thermostats et les Interfaces ont été mélangés, les numéros de série du thermostat et de l'Interface pré-appairés sont identiques.



* Selon câblage

Schémas de câblage

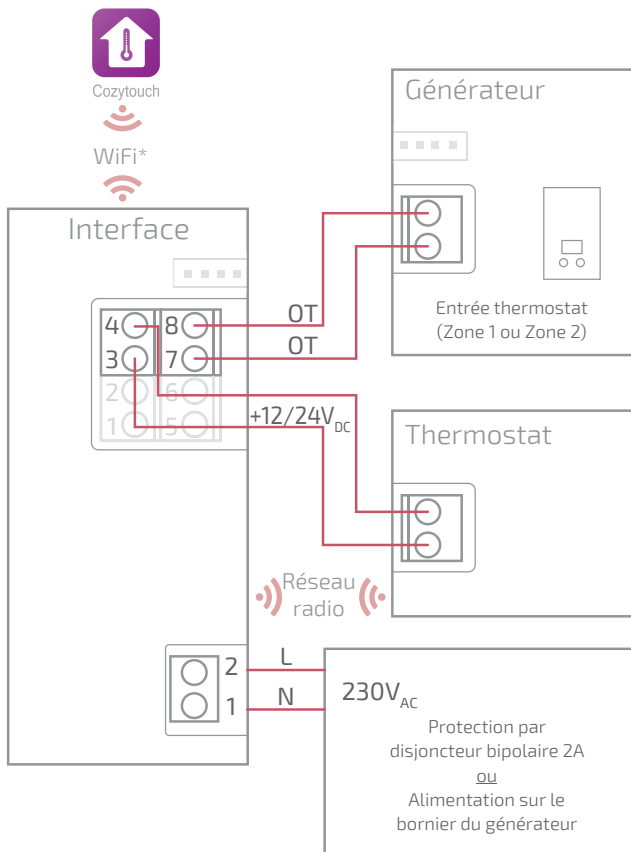
Thermostat 125 / 128 Raccordement rapide



* Optionnel, configuration via l'application Cozytouch

Schémas de câblage

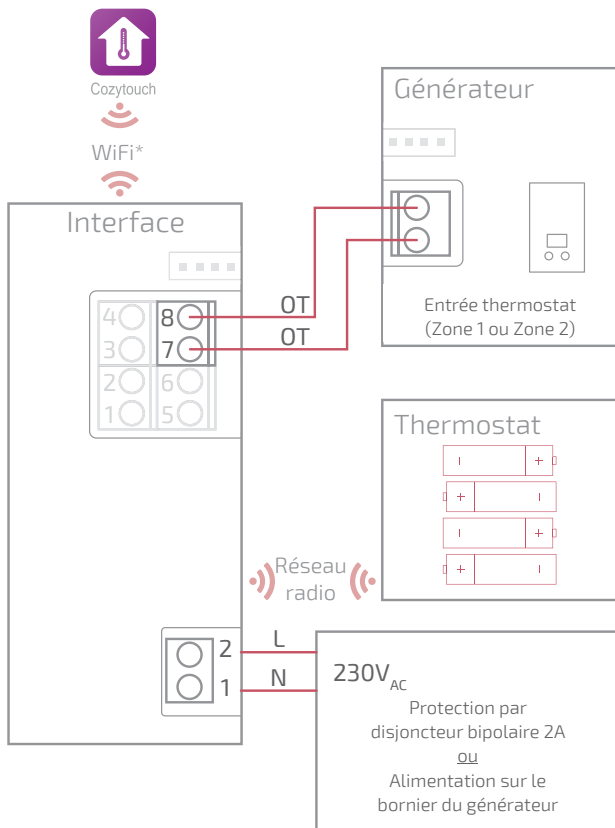
Thermostat 125



* Optionnel, configuration via l'application Cozytouch

Schémas de câblage

Thermostat 128



* Optionnel, configuration via l'application Cozytouch

Installation de l'Interface

"Montage Fixation rapide", page 16

"Montage en saillie", page 18

"Montage sur boîte d'encastrement", page 19

"Montage sur support chaudière", page 20



Avant toute intervention, s'assurer que toutes les alimentations électriques sont coupées.

L'installation électrique doit être réalisée conformément à la réglementation en vigueur (NF C 15-100 pour la France).

Si le câble d'alimentation est endommagé, il doit être remplacé par le fabricant, son service après-vente ou des personnes qualifiées afin d'éviter un danger.



Type de câble :

Rigide de 0.5 à 1.5 mm² ou

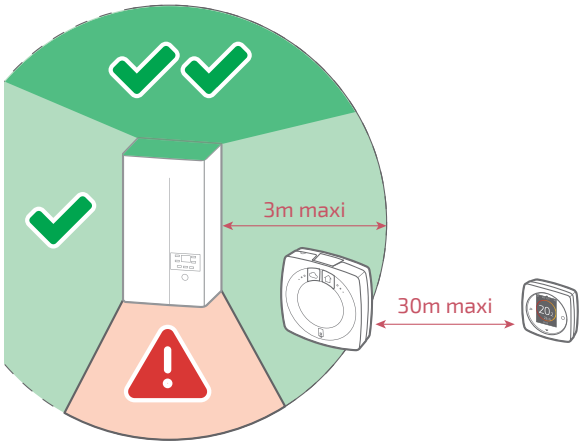
Souple de 0.5 à 0.75 mm² avec embouts rigides :

- Longueur de l'embout rigide : 6 mm.
- Longueur du dénudage : suivre les préconisations du fabricant de l'embout

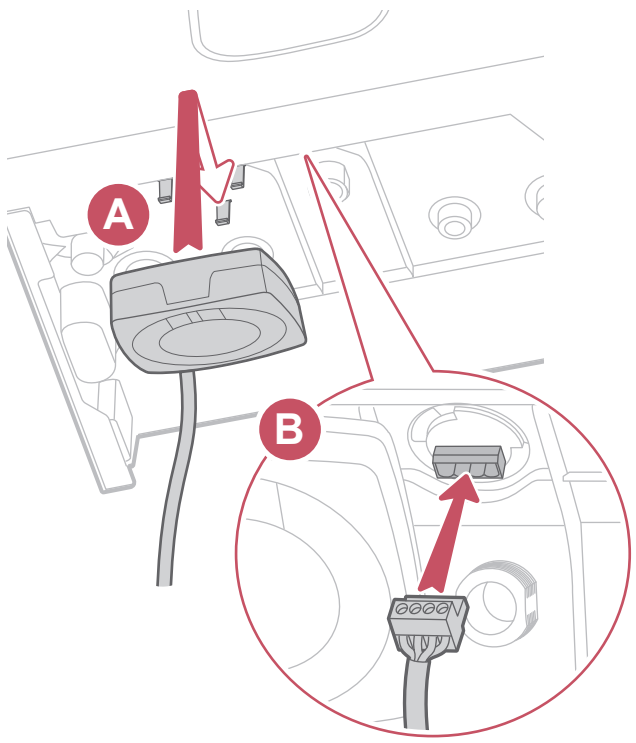
Max 6mm



Implantation

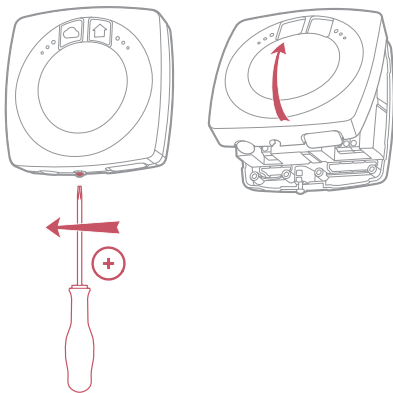


Montage Fixation rapide

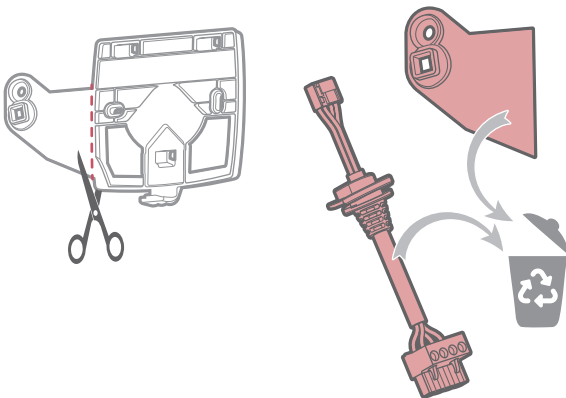


Autres montages

Ouverture de l'Interface

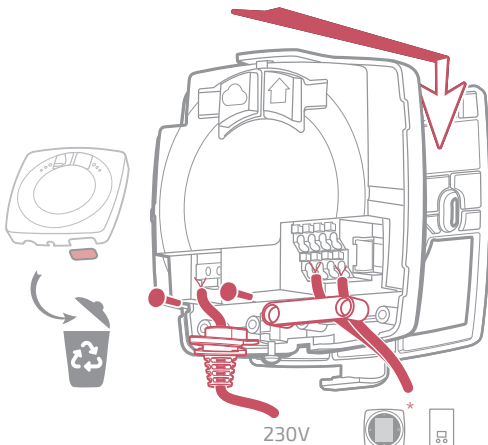
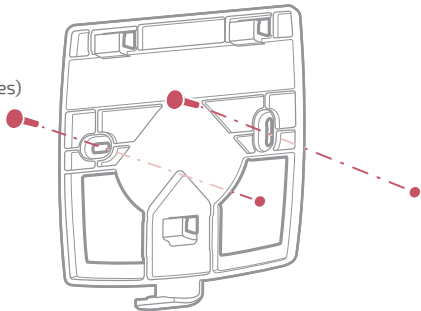


Montage en saillie ou sur boîte d'encastement



Montage en saillie

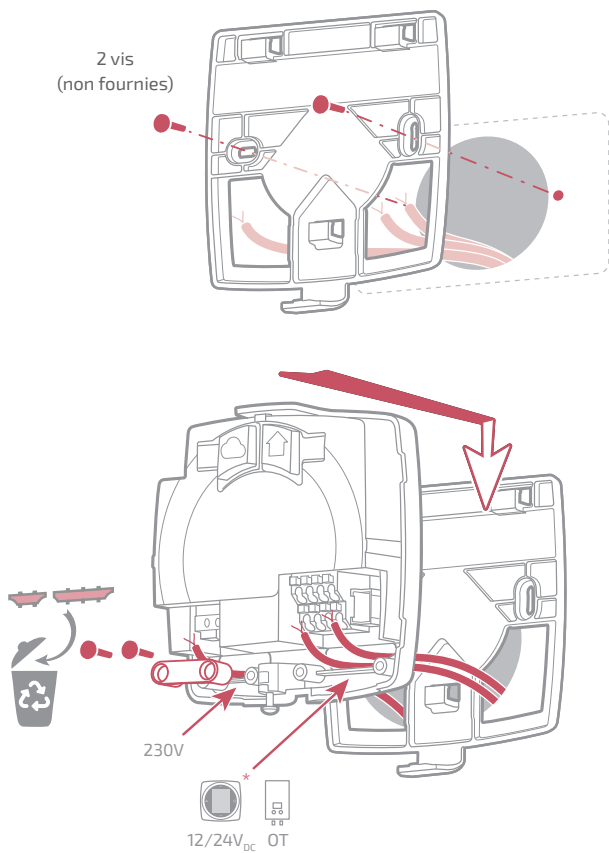
2 vis
(non fournies)



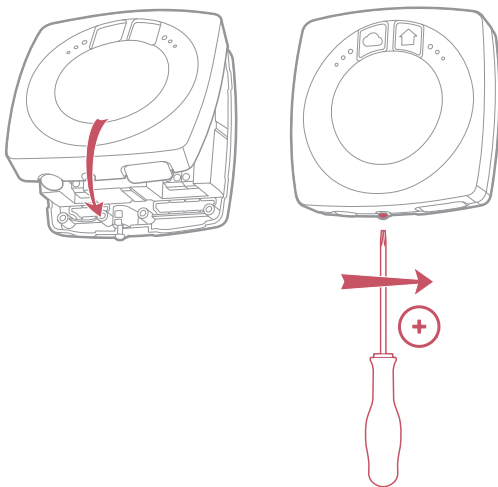
* Uniquement Thermostat 125

230V   OT

Montage sur boîte d'encastement



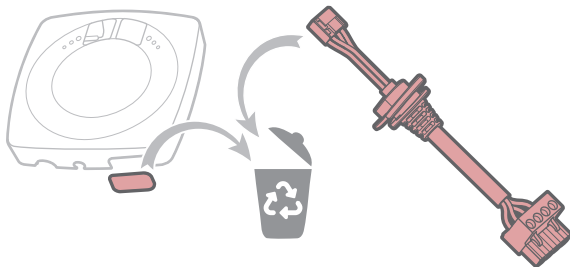
Terminer les montages en saillie et sur boîte d'encastement

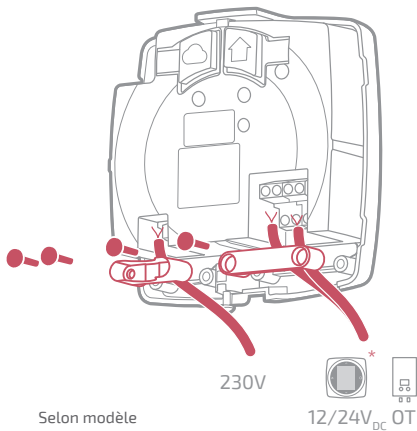


Montage sur support chaudière

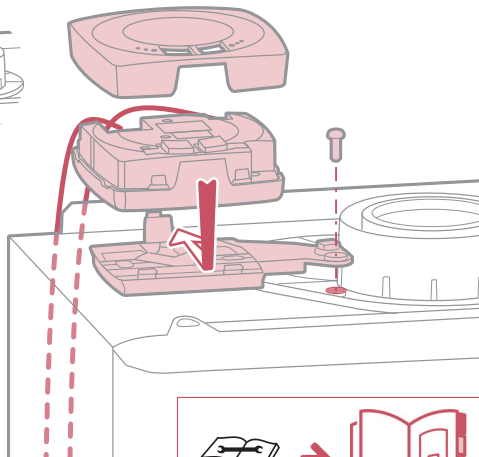
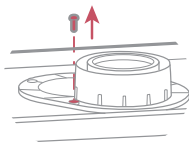


Pour faciliter l'installation, passer les câbles avant la pose de la chaudière.





Selon modèle



* Uniquement Thermostat 125

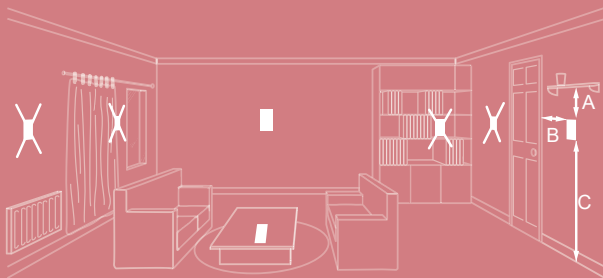
Installation du thermostat

Le Thermostat doit être installé sur une cloison bien dégagée. Il sera installé de manière à être facilement accessible.

Le Thermostat 128 peut être posé directement sur une surface plate et horizontale.

Respecter les points suivants :

- Éviter la proximité des câbles électriques, des champs magnétiques forts ou d'appareils tels que PC, téléviseurs, appareils à micro-ondes, etc.
- Éviter toute proximité avec des éléments métalliques d'assez grande dimension ou d'éléments de construction comportant un treillis métallique serré (verre ou béton spécial par exemple).
- La distance entre l'Interface et le thermostat ne doit pas dépasser 30m ou 2 étages. Dans le cas contraire, l'utilisation d'un ou plusieurs répéteurs pourra être nécessaire.
- Ne pas monter l'appareil à l'intérieur d'un boîtier métallique (pompe à chaleur ou chaudière).
- Éviter les sources de chaleur directe (cheminée, téléviseur, plans de cuisson, soleil) et les zones de courant d'air frais (ventilation, porte).

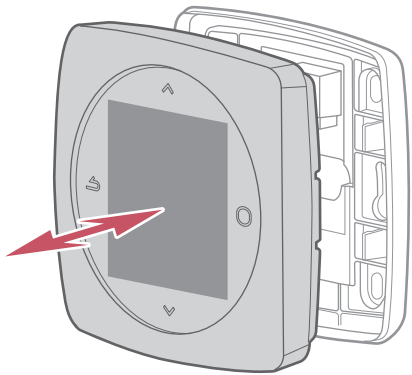


A : 10 cm

B : 20 cm mini

C : 150 cm

Ouverture / fermeture du thermostat

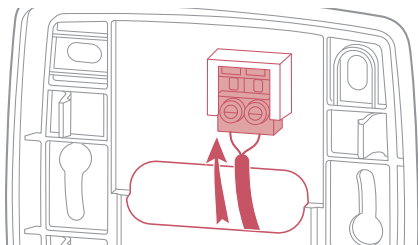


Thermostat 125

Raccordement

Type de câble :

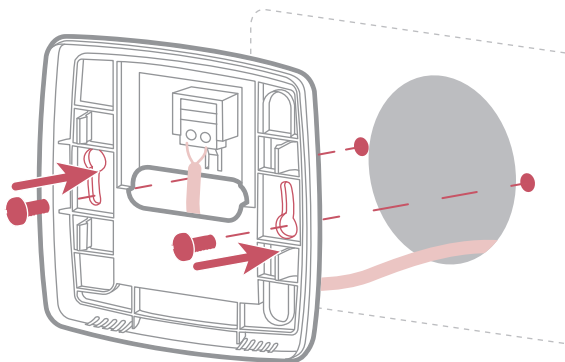
- Rigide de 0.5 à 1.5 mm²
- Ou souple 0.5 à 0.75 mm² avec embouts rigides.



Fixation au mur

Fixer le support du thermostat à l'aide de 2 vis (non fournies).

La fixation peut se faire directement sur le mur ou sur boîte d'encastrement.

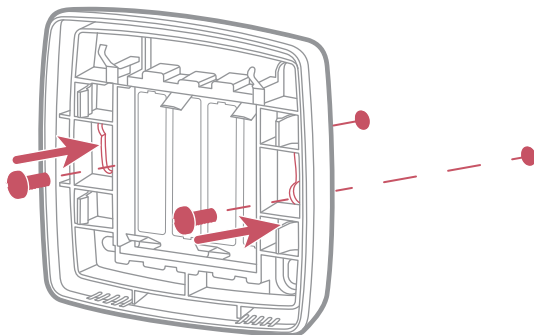


Thermostat 128

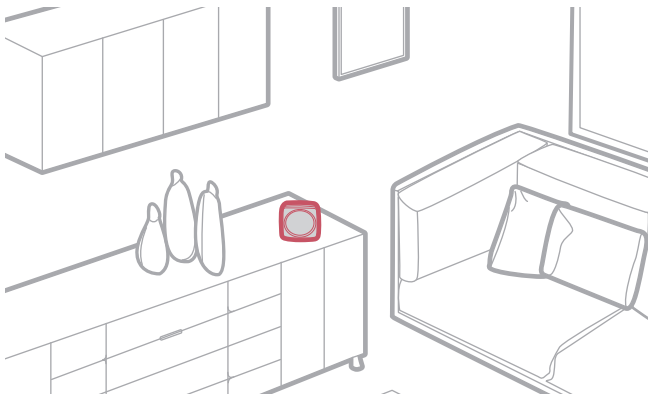
Fixation au mur

Fixer le support du thermostat à l'aide de 2 vis (non fournies).

La fixation peut se faire directement sur le mur.



Pose sur étagère



Première mise en service

Pour terminer l'installation :

1. Remettre le générateur sous tension et alimenter l'Interface.
2. Le voyant radio de l'Interface clignote rouge et orange: l'Interface est en attente du thermostat pré-appairé.



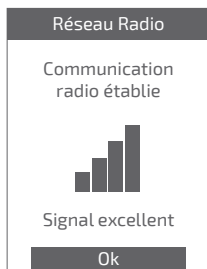
3. Le thermostat établit la communication avec l'Interface, indique la qualité du signal radio et permet de régler :

La langue;

La date et l'heure;

Le type d'émetteur de la zone;

Le nom de la zone.



Configuration

Accès "Menu Expert"

Pour accéder au "Menu Expert", aller dans :

"Paramètres" > "Version logiciel"

Puis appuyer 5 fois sur la touche 

Menu EXPERT

- Quitter
- Installation
 - Étalonnage
 - Type d'émetteur
 - Donnée Système
 - Réinitialiser
- Chauffage
 - Loi de régulation
 - Ambiance Maxi
 - Seuil en AUTO
- Froid
 - Loi de régulation
 - Ambiance Mini
 - Seuil en AUTO
- Eau Chaude
- Radio Zigbee
 - Code Zigbee
 - Rejoindre réseau
 - Trouver un réseau
 - Qualité du signal
 - Caractéristiques

Certains paramètres (ou menus) peuvent ne pas apparaître.
Ils dépendent de la configuration de l'installation (selon option).

Installation

Etalonnage

Permet de corriger la température mesurée par le thermostat.

Etalonnage
Ajuster la température ambiante affichée
19,0°C ✓

Type d'émetteurs

Régler le type d'émetteur de la zone.

Type d'émetteurs
Radiateurs
Plancher ✓
Plafonds Ventilo-convect.

Réinitialiser

Les réglages usine d'origines peuvent être restaurés.

Vos réglages personnalisés et vos programmes horaires sont alors perdus.

Réinitialiser
Revenir à la configuration de sortie usine ?
Non

Certains paramètres (ou menus) peuvent ne pas apparaître. Ils dépendent de la configuration de l'installation (selon option).

Chauffage / Froid

Départ Maxi

Le réglage de température Maxi au départ permet de définir une température maximale de départ d'eau en sortie du générateur.

La valeur est pré-réglée en fonction du type d'émetteur sélectionné.

Se reporter à la notice d'installation générateur pour évaluer le changement de cette valeur.

Départ Maxi

Température Maxi de départ

55.0°C ✓

Loi de Régulation

Smart Adapt

La consigne de température de départ d'eau est calculée via un algorithme auto-adaptatif en fonction de l'écart entre la consigne d'ambiance et la température d'ambiance.

Ce mode de fonctionnement offre un meilleur confort thermique.

Chauffage

Loi de régulation

Smart Adapt ✓

Loi d'eau

•Chauffage

Le réglage de la loi d'eau se fait par la température de départ.

Renseigner les températures "Départ à -10°C" et "Départ à 20°C" ainsi que "Influence ambiance" selon le chapitre "Loi d'eau" de la notice d'installation du générateur.

Loi d'Eau Chauffage

Départ à -10°C

40°C ✓

Départ à 20°C

20°C ✓

Influence ambiance

50% ✓

Certains paramètres (ou menus) peuvent ne pas apparaître. Ils dépendent de la configuration de l'installation (selon option).

•Froid

Le réglage de la loi d'eau se fait par la température de départ.

Renseigner les températures "Départ à 25°C" et "Départ à 35°C" ainsi que "Influence ambiance" selon la notice du "Kit rafraîchissement".

Loi d'Eau Froid	
Départ à 25°C	
20°C ✓	
Départ à 35°C	
16°C ✓	
Influence ambiance	
50% ✓	

Ambiance Maxi

Définir la température chauffage maxi réglable par l'utilisateur.

Chauffage
Consigne d'ambiance Maxi
35,0°C ✓

Ambiance Mini

Définir la température froid mini réglable par l'utilisateur.

Froid
Consigne d'ambiance Mini
10,0°C ✓

Certains paramètres (ou menus) peuvent ne pas apparaître. Ils dépendent de la configuration de l'installation (selon option).

Seuil en AUTO

Lorsque la moyenne des températures extérieures des 24 dernières heures :

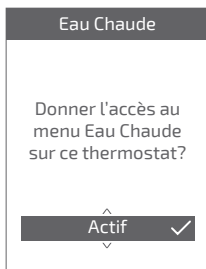
- passe au dessus de la température réglée en Chauffage : la régulation arrête le chauffage, et inversement
- passe en dessous de la température réglée en Froid : la régulation arrête le rafraîchissement, et inversement.



Eau chaude

Donne l'accès ou non à l'utilisateur au contrôle de l'eau chaude via le **Thermostat 125 / 128**.

Dans le cas d'une installation avec 2 zones équipées de thermostats, régler l'un des thermostats sur "Inactif"



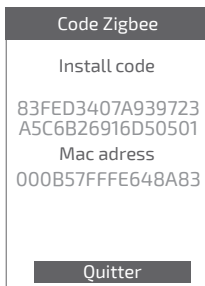
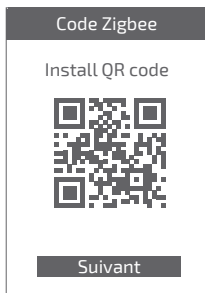
Certains paramètres (ou menus) peuvent ne pas apparaître. Ils dépendent de la configuration de l'installation (selon option).

Radio Zigbee

Code Zigbee

Donne les informations nécessaires à l'appairage du thermostat sur un nouveau réseau Zigbee.

Selon le type d'équipement sur lequel vous cherchez à associer l'Interface, ces informations pourront vous être demandées.

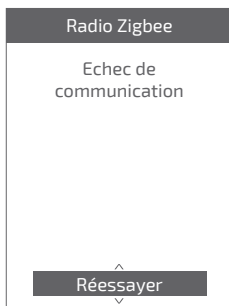
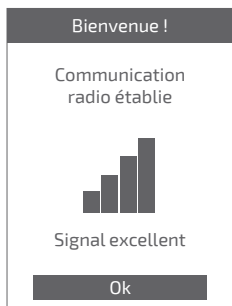


Certains paramètres (ou menus) peuvent ne pas apparaître. Ils dépendent de la configuration de l'installation (selon option).

Rejoindre réseau

Permet de relancer la recherche du réseau Zigbee connu en cas d'échec de communication entre le thermostat et l'Interface.

- Si la communication est établie, le thermostat fonctionne alors normalement.
- Si la communication n'est pas établie, le thermostat propose « Réessayer » ou « Quitter ».



Certains paramètres (ou menus) peuvent ne pas apparaître. Ils dépendent de la configuration de l'installation (selon option).

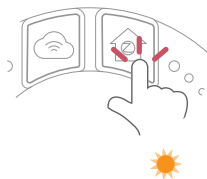
Trouver un réseau

Permet de supprimer les paramètres Zigbee du thermostat et de chercher à joindre un nouveau réseau Zigbee

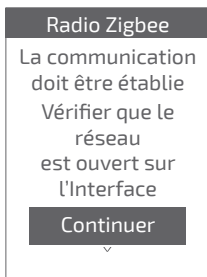
Pour rejoindre le nouveau réseau, il faut ouvrir le réseau de l'Interface :

Appuyer sur le bouton "Zigbee" de l'Interface

Le voyant radio Zigbee clignote orange.

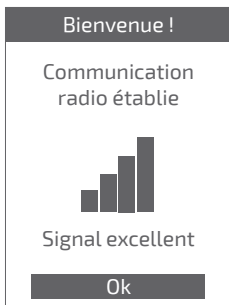


Choisir "Continuer" : le thermostat cherche à rejoindre le nouveau réseau Zigbee.



Certains paramètres (ou menus) peuvent ne pas apparaître. Ils dépendent de la configuration de l'installation (selon option).

- Si la communication est établie, le thermostat fonctionne alors normalement.
- Si la communication n'est pas établie, le thermostat propose « Réessayer » ou « Quitter ».



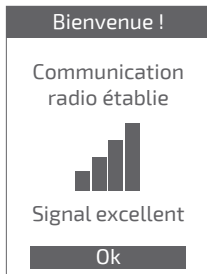
Qualité signal

Donne en direct la qualité du signal radio Zigbee entre le thermostat et l'Interface.

Si le signal est faible, vous pouvez :

Déplacer le thermostat 128 en essayant de le rapprocher de l'Interface ;

Utiliser un répéteur Zigbee (disponible sur catalogue SAV Atlantic) pour améliorer les performances du réseau (page 39).



Caractéristiques

Donne les statuts et des informations techniques du réseau Zigbee.

Caractéristiques radio	Bande de fréquence	MHz	2400 à 2483,5
	Puissance maximale protocole 802.15.4	dBm	< 20
	Puissance maximale protocole 802.11	dBm	< 20
	Puissance maximale protocole 802.15.1	dBm	< 10

Principales erreurs

Erreur	Désignation	Proposition d'action
G_XXXX	Erreur du générateur	Se reporter à la notice du générateur.
Err 3	Erreur de mesure de température	Vérifier la qualité du signal radio et ajouter un répéteur si nécessaire (voir <i>"Ajout d'un répéteur radio"</i> , page 39) Réinitialiser le thermostat (voir <i>"Réinitialiser"</i> , page 28). Si l'erreur revient, refaire un appairage Radio (voir <i>"Réinitialisation du réseau radio de l'Interface"</i> , page 38). Si l'erreur persiste, contacter le SAV.
Err 10	Erreur de communication entre l'Interface et le générateur	Vérifier le câblage Opentherm (OT).
Err 13	Erreur de communication entre le thermostat et l'Interface	Rapprocher le thermostat de l'interface pour récupérer le signal. Vérifier que les numéros de série du thermostat et de l'interface sont identiques. Vérifier la qualité du signal Radio et refaire un appairage si nécessaire (voir <i>"Appairage d'un thermostat"</i> , page 37)
Err 13.1	Aucun réseau radio connu	Suivre la procédure <i>"Trouver un réseau"</i> .
Err 15	Erreur de date / heure	Réinitialiser l'Interface (Reset). Si l'erreur revient, contacter le SAV.
---	Thermostat éteint, sans réaction à l'appui touche.	Vérifier l'alimentation du thermostat (piles) ou de l'Interface (les voyants s'allument après un appui touche).
Le voyant radio de l'Interface clignote rouge / orange <u>ET</u> Le thermostat indique "Echec de communication"		Vérifier la distance entre l'Interface et le thermostat, essayer de le rapprocher. Si l'erreur persiste, ré-initialiser le réseau (voir <i>"Réinitialisation du réseau radio de l'Interface"</i> , page 38)

Réseau radio

Appairage d'un thermostat



1

Installer le thermostat



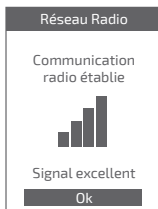
2



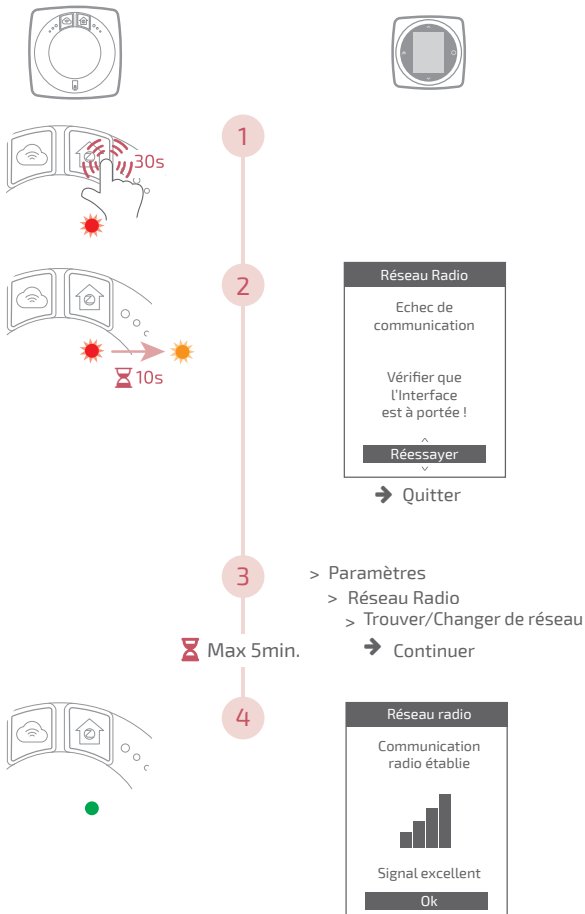
3

- > Paramètres
- > Réseau Radio
- > Trouver un réseau

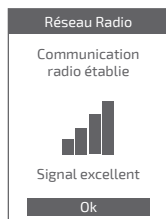
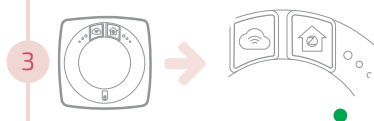
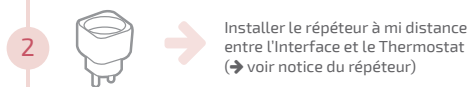
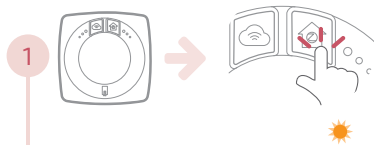
4



Réinitialisation du réseau radio de l'Interface

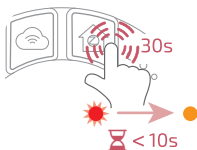


Ajout d'un répéteur radio



Intégration sur réseau radio existant

Le réseau radio existant doit être ouvert pour accepter les nouveaux équipements.



Interface connectée au
réseau Radio existant



1

2

3



→ Quitter

Appairer le thermostat
(voir "*Appairage d'un thermostat*", page 37)

Fin de vie

Cet appareil est identifié par ce symbole. Il signifie que tous les produits électriques et électroniques doivent être impérativement séparés des déchets ménagers.



Un circuit spécifique de récupération pour ce type de produits est mis en place dans les pays de l'Union Européenne (*), en Norvège, Islande et au Liechtenstein.

N'essayez pas de démonter ce produit vous-même. Cela peut avoir des effets nocifs sur votre santé et sur l'environnement.

Pour son recyclage, cet appareil doit être pris en charge par un service spécialisé et ne doit être en aucun cas jeté avec les ordures ménagères, avec les encombrants ou dans une décharge.

Veillez contacter votre installateur ou le représentant local pour plus d'informations.

* En fonction des règlements nationaux de chaque état membre.

Ne pas jeter une batterie dans un feu ou dans un four chaud, ne pas écraser, ne pas couper la batterie au risque de provoquer une explosion.

Fiche produit

Nom du fournisseur ou marque commerciale	AMBB
Références des modèles	074502 074503
Classe du régulateur de température	V *
Contribution du régulateur de température à l'efficacité énergétique saisonnière pour le chauffage des locaux	3 % **

* Classe VI si l'installation dispose de l'information de température extérieure (exemple : Sonde extérieure ou Capteur dans l'Unité Extérieure)

** 4% si l'installation dispose de l'information de température extérieure

Italiano

Sommario



Presentazione	44
Installazione dell'Interfaccia	52
Installazione del termostato	60
Prima messa in servizio	64
Configurazione	65
Errori principali	74
Rete radio	75
Termine del ciclo di vita	79



Qualsiasi modifica o intervento sul dispositivo non autorizzato dal fabbricante causerà sistematicamente la cancellazione della garanzia.

Presentazione

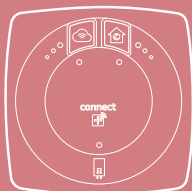
Caratteristiche generali

	Termostato 125 Connect		Termostato 128 Radio-Connect	
	Interfaccia	Termostato	Interfaccia	Termostato
Alimentazione	230V _{AC} / 50-60Hz - 1,25W	12/24V _{DC} / 50mA	230V _{AC} / 50-60Hz - 1,25W	4xAAA (1,5V) alcalino o NiMh
Dimensioni (Lxlp x mm)	107 x 107 x 35	87 x 87 x 38	107 x 107 x 35	87x87x38
Comunicazione verso generatore	Opentherm (OT)			
Temperatura di funzionamento	0°C / +40°C			
Temperatura di stoccaggio	-20°C / +60°C			
Indice di protezione	IP20 Installazione all'interno			
Installazione	 Classe II: Se alimentazione 230V  Classe III: In caso di altra alimentazione (tensione di sicurezza molto bassa: Opentherm (OT) o Connessione rapida)			
Livello di inquinamento	2 (ambiente normalmente inquinato)			
Tipo d'azione	1 (Regolazione della temperatura di mandata acqua del generatore)			
Caratteristiche radio	Banda di frequenza	MHz	2400 a 2483,5	
	Potenza massima protocollo 802.15.4	dBm	< 20	
	Potenza massima protocollo 802.11	dBm	< 20	
	Potenza massima protocollo 802.15.1	dBm	< 10	

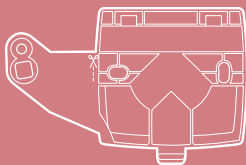


Con il termine “generatore” si intende una pompa di calore o una caldaia, a seconda dell’installazione.

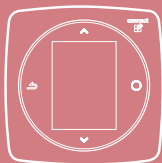
Contenuto della confezione



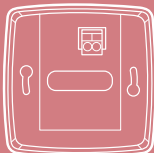
Interfaccia



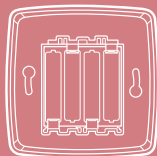
Supporto di
fissaggio Interfaccia



Termostato 125 / 128



Supporto a parete
(Termostato 125)



Supporto a parete e
ripiano con pile
(Termostato 128)



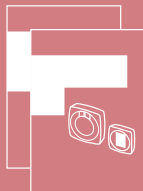
Serracavo



Grommet



Cavo



Manuale d'installazione
e d'uso

Interfaccia : Pulsanti

Pulsante Wi-Fi



Attivazione del punto d'accesso Wi-Fi locale



Eliminazione delle informazioni di connessione Wi-Fi (SSID / Password)

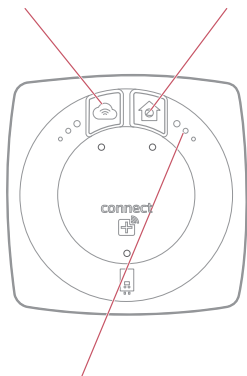
Pulsante Rete radio



Apertura della Rete radio locale



Eliminazione delle informazioni di connessione radio



Pulsante Reset



Reinizializzare



Ripristino delle impostazioni predefinite (ripristina spie luminose per conferma)

Interfaccia : spie



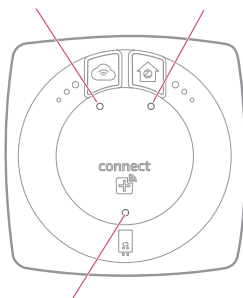
Dopo 5 min di inattività, le spie si spengono.
Potranno essere riaccese premendo un pulsante.

Spia Wi-Fi

- (Spento) Wi-Fi non attivo
- ☀ Rete aperta ma non connessa
- 1x ☀ 1x 🌿 Connessione al Wi-Fi domestico
- 1x ☀ 2x 🌿 Connessione a Internet
- 1x ☀ 3x 🌿 Connessione all'app mobile
- Connesso alla rete Wi-Fi e all'app mobile

Spia radio

- ☀ Riavvio e ricerca di una rete
- Perdita di comunicazione con il termostato
- ☀ Rete aperta per l'aggiunta di nuovi prodotti
- Rete disponibile, in attesa dell'accoppiamento di un termostato
- 🌿 Identificazione della rete
- Rete funzionale



Spia Generatore

- (Spento) alimentazione non stabilita
- Comunicazione con il generatore interrotta
- Comunicazione con il generatore stabilita
- 🌿 Comunicazione con il generatore stabilita, limitazione di funzionamento dovuta alla mancanza di alimentazione 230 Vac

Casi particolari

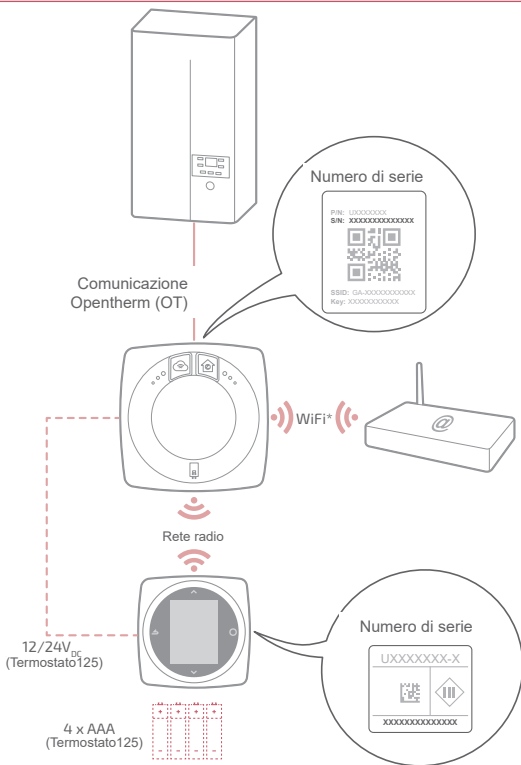


Le 3 spie lampeggiano alternativamente:
Aggiornamento in corso. Non scollegare l'interfaccia.

Schema di installazione



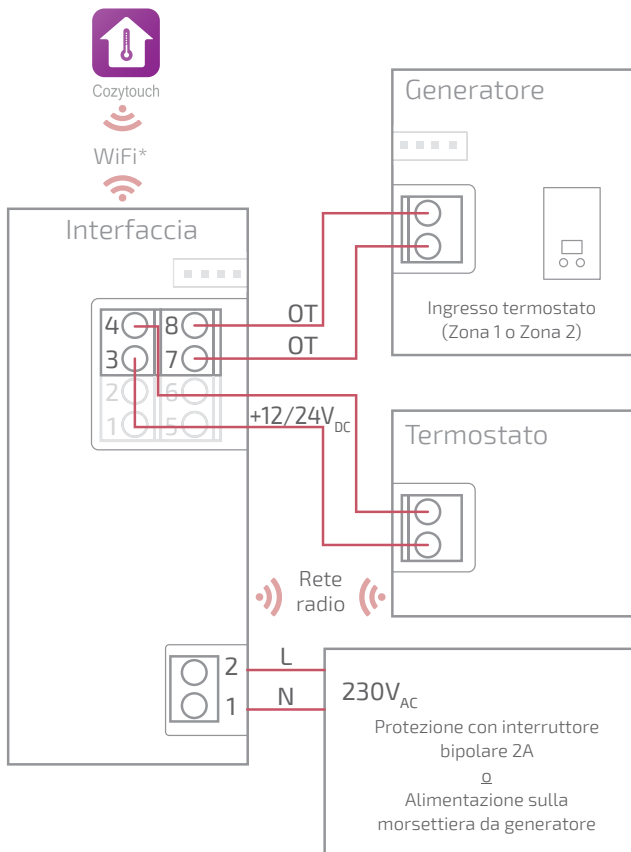
L'Interfaccia e il termostato sono preaccoppiati.
Se i termostati e le interfacce sono stati mescolati, i numeri di serie del termostato e dell'interfaccia preaccoppiati sono identici.



* A seconda del cablaggio

Schemi di cablaggio

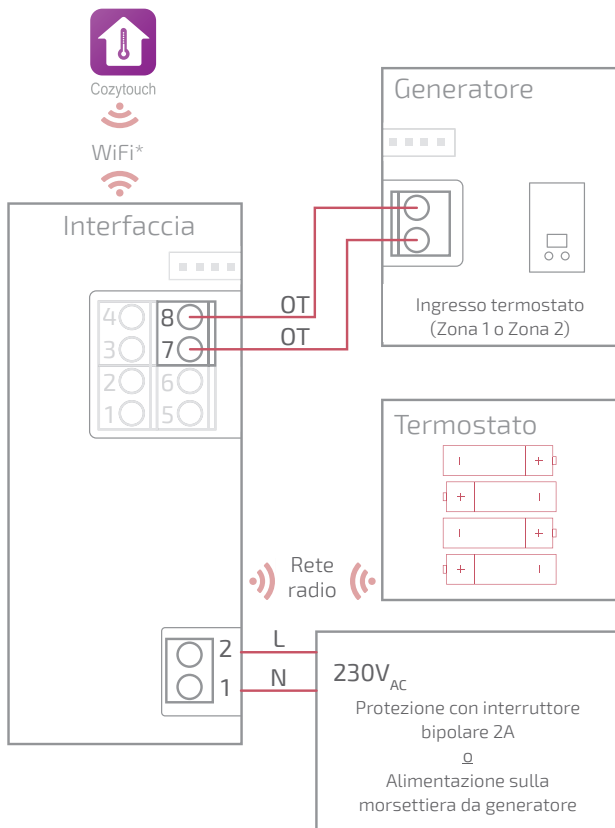
Termostato 125



* Opzionale, configurazione mediante l'applicazione Cozytouch

Schemi di cablaggio

Termostato 128



* Opzionale, configurazione mediante l'applicazione Cozytouch

Installazione dell'Interfaccia

"Montaggio Fissaggio rapido", page 54

"Montaggio a parete", page 56

"Montaggio su scatola di incasso", page 57

"Montaggio su supporto caldaia", page 58



Prima di qualsiasi intervento, assicurarsi di avere interrotto l'alimentazione elettrica generale. L'installazione elettrica deve essere realizzata conformemente alla regolamentazione vigente.

Se il cavo di alimentazione è danneggiato, deve essere sostituito dal fabbricante, dal suo servizio post-vendita o da qualsiasi persona qualificate, per evitare rischi.



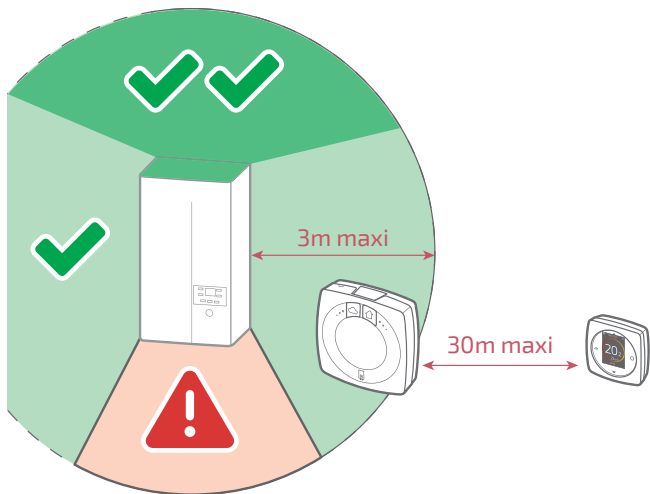
Tipo di cavo:

- Rigido da 0.5 a 1.5 mm²
- O morbido da 0.5 a 0.75 mm² con terminazioni rigide :
- Lunghezza del terminale rigido: da 6mm.
- Lunghezza della spellatura: seguire le raccomandazioni del produttore del terminale.

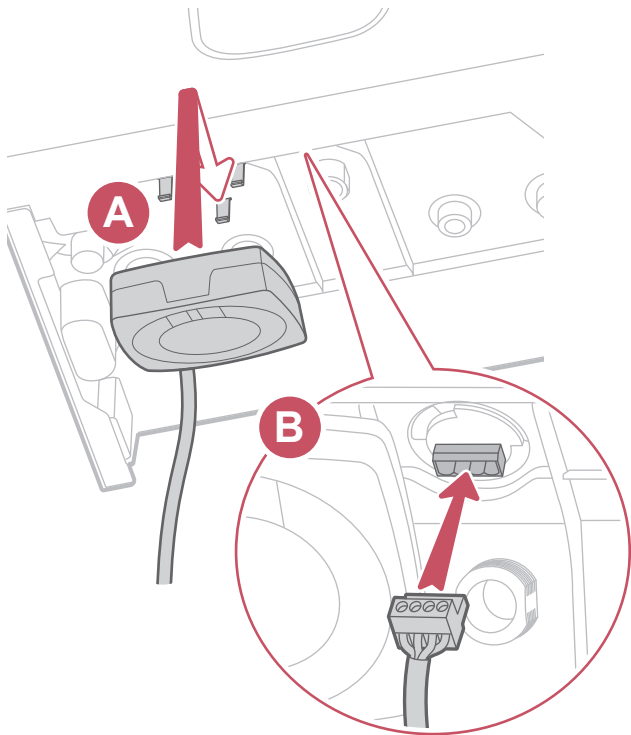
Max 6mm



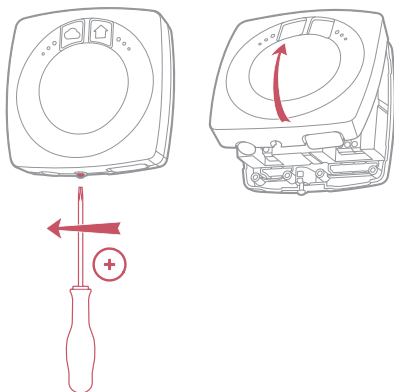
Instalación



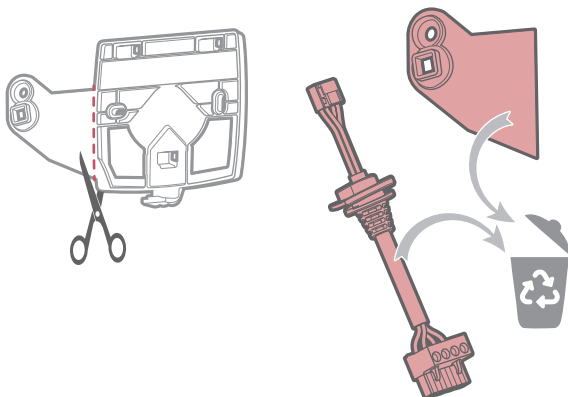
Montaggio Fissaggio rapido



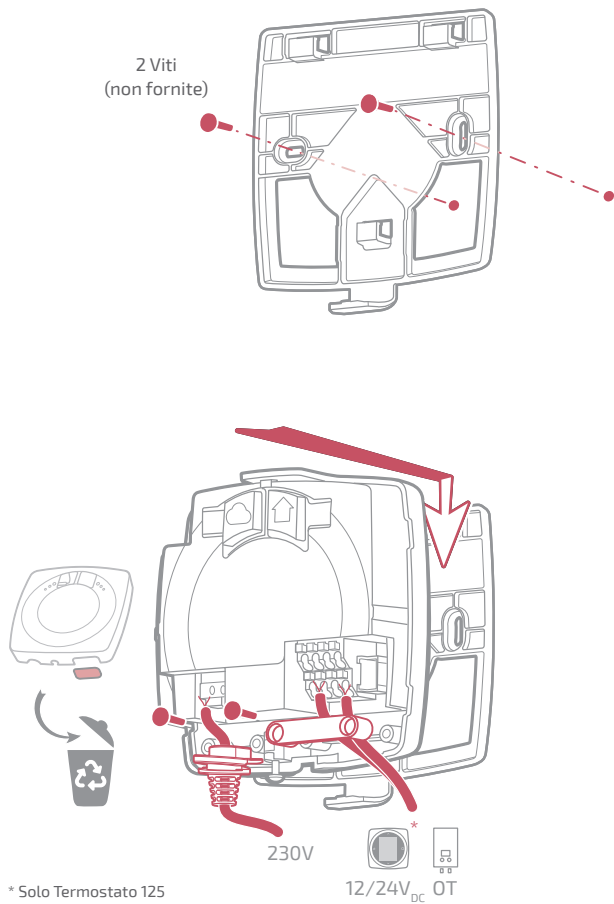
Altri montaggi Apertura dell'Interfaccia



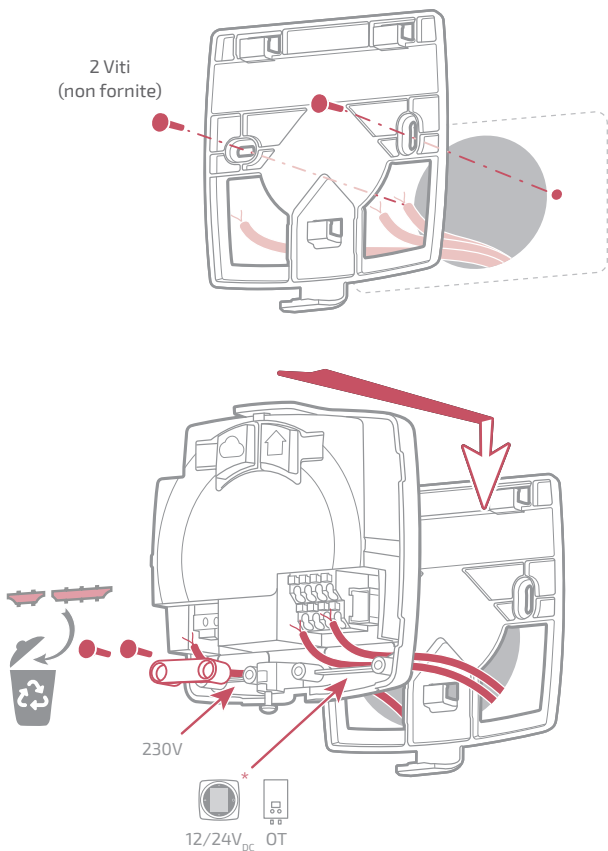
Montaggio a parete o su scatola di incasso



Montaggio a parete

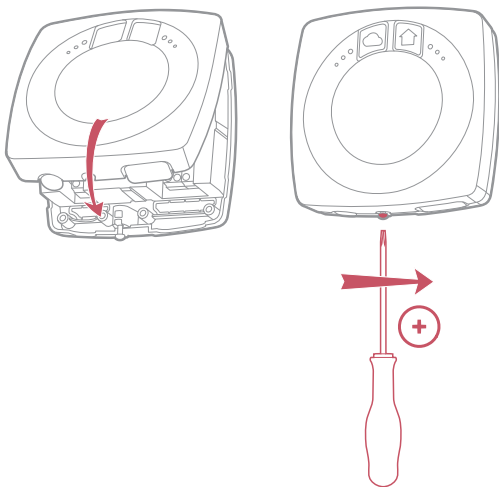


Montaggio su scatola di incasso



* Solo Termostato 125

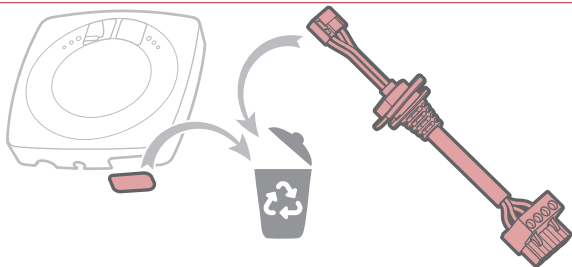
Ultimare i montaggi a parete e su scatola di incasso

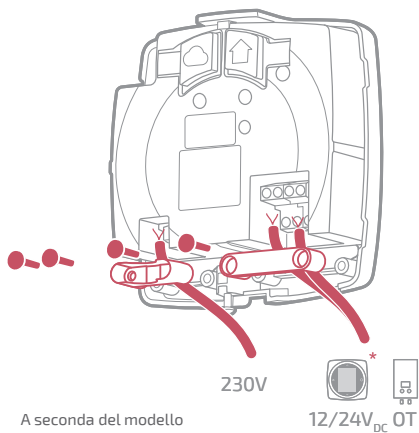


Montaggio su supporto caldaia

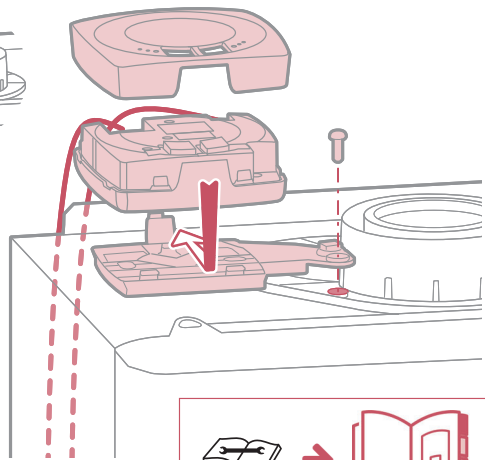
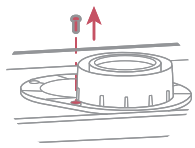


Per agevolare l'installazione, passare i cavi prima della posa della caldaia.





A seconda del modello



* Solo Thermostat 125

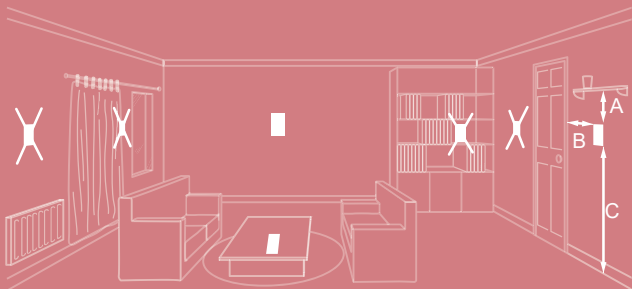
Installazione del termostato

Il termostato deve essere installato su una parete divisoria libera. Sarà installato in modo da essere facilmente accessibile.

Il Termostato 128 può essere posizionato direttamente su una superficie piatta e orizzontale.

Rispettare i punti seguenti:

- Evitare la vicinanza di cavi elettrici, di campi magnetici forti o di apparecchi come PC, televisori, forni a microonde, ecc.
- Evitare la vicinanza con elementi metallici di dimensioni piuttosto grandi o elementi di costruzione che contengono una struttura metallica chiusa (vetro o cemento speciale ad esempio).
- La distanza tra l'interfaccia e il termostato non deve superare 30 m o 2 piani. In caso contrario, potrà essere necessario utilizzare uno o più ripetitori.
- Non montare l'emettitore all'interno di una scatola metallica (pompa di calore ad esempio).
- Evitare fonti di calore dirette (camini, televisore, piani cottura, sole) e le zone in corrente d'aria (ventilatori, porte).

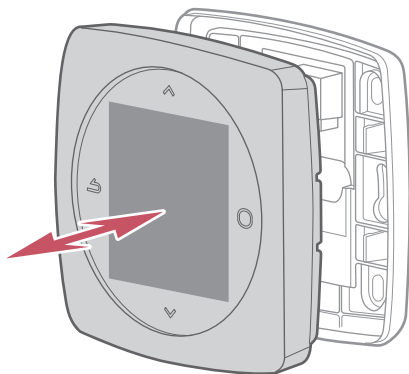


A : 10 cm

B : 20 cm mini

C : 150 cm

Apertura / chiusura del termostato

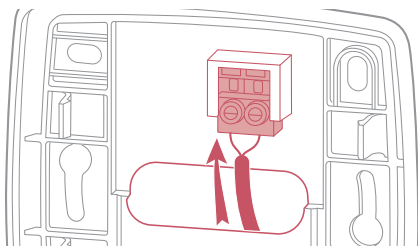


Termostato 125

Collegamento

Tipo di cavo:

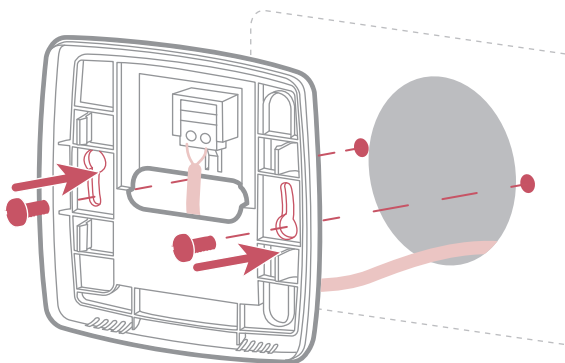
- Rigido da 0.5 a 1.5 mm²
- O morbido da 0.5 a 0.75 mm² con terminazioni rigide.



Fissaggio a parete

Fissare il supporto del termostato con 2 viti (non fornite).

Può essere fissato direttamente sulla parete o sulla scatola di incasso.

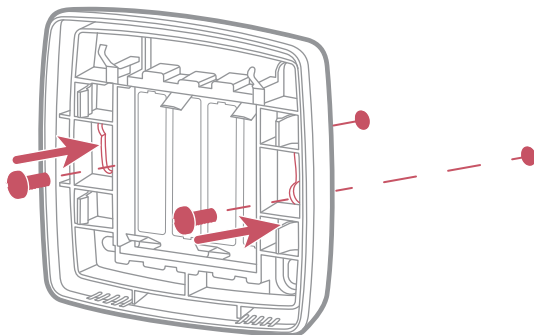


Termostato 125

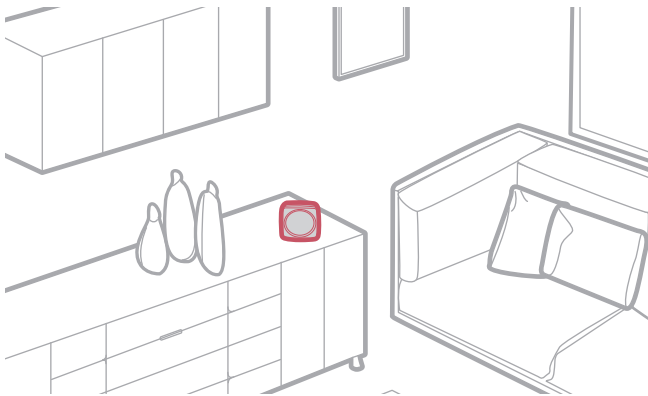
Fissaggio a parete

Fissare il supporto del termostato con 2 viti (non fornite).

Può essere fissato direttamente sulla parete.



Posa su ripiano



Prima messa in servizio

Per concludere l'installazione :

1. Rimettere sotto tensione il generatore e alimentare l'interfaccia.
2. La spia radio dell'interfaccia lampeggia rosso e arancione: l'Interfaccia è in attesa del termostato preaccoppiato.



3. Il termostato stabilisce la comunicazione con l'interfaccia, indica la qualità del segnale radio e permette di impostare:

La lingua;

La data e l'ora;

Il tipo di emettitore della zona;

Nome della mia zona.



Configurazione

Accesso "Menu EXPERT"

Per accedere al "Menu EXPERT", andare su:

"Impostazioni" > "Versione software"

Poi premere per 5 volte il tasto 

Menu EXPERT

- Uscire
- Installazione
 - Calibratura
 - Tipo di emettitore
 - Dati sistema
 - Reinizializzare
- Risc.
 - Algoritmo di controllo
 - Ambiente Maxi
 - Soglia in AUTO
- Freddo
 - Algoritmo di controllo
 - Ambiente Mini
 - Soglia in AUTO
- Acqua Calda
- Radio ZigBee
 - Codice ZigBee
 - Entra nella rete
 - Trova una rete
 - Qualità segnale
 - Caratteristiche

Alcune impostazioni (o menu) possono non venire visualizzati.
Dipende dalla configurazione dell'impianto (secondo l'opzione).

Installazione

Calibratura

Permette di correggere la temperatura misurata dal termostato.

Calibratura

Regolare la temperatura ambiente visualizzata

19,0°C ✓

Tipo di emettitore

Impostare il tipo di emettitore della zona.

Tipo di emettitore

Radiatori

Pavimento ✓

Soffitto

Ventiloconvettori

Reinizializzare

È possibile ripristinare le impostazioni originali di fabbrica.

In questo caso le impostazioni personalizzate e i programmi orari andranno persi.

Reinizializzare

Tornare alla configurazione di fabbrica?

Non

Alcune impostazioni (o menu) possono non venire visualizzati. Dipende dalla configurazione dell'impianto (secondo l'opzione).

Risc. / Freddo

Temperatura massima

L'impostazione Temperatura massima di uscita consente di definire una temperatura massima di uscita dell'acqua dal generatore.

Questo valore è preimpostato in base al tipo di emettitore selezionato.

Fare riferimento alle istruzioni di installazione del generatore per determinare come regolare questo valore.



Algoritmo di controllo

Smart Adapt

Il setpoint della temperatura di mandata dell'acqua è calcolato in base a un algoritmo auto-adattivo in funzione dello scarto tra il setpoint ambiente e la temperatura ambiente.

Questa modalità di funzionamento offre un miglior comfort termico.

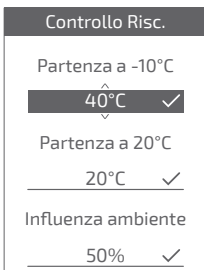


Standard

•Riscaldamento

La regolazione della temperatura d'acqua standard si effettua dalla temperatura di mandata.

Inserire le temperature "Partenza a -10°C" e "Partenza a 20°C" e "Influenza ambiente" sulla base del capitolo "Standard" del manuale d'installazione del generatore.



Alcune impostazioni (o menu) possono non venire visualizzati. Dipende dalla configurazione dell'impianto (secondo l'opzione).

•Freddo

La regolazione della temperatura d'acqua standard si effettua dalla temperatura di mandata.

Inserire le temperature "Partenza a 25°C" e "Partenza a 35°C" e "Influenza ambiente" sulla base del manuale del "Kit raffreddamento".

Controllo Freddo	
Partenza a 25°C	
20°C ✓	
Partenza a 35°C	
16°C	✓
Influenza ambiente	
50%	✓

Ambiente Maxi

Definire la temperatura di riscaldamento massima regolabile dall'utilizzatore.

Risc.
Setpoint T° ambiente Maxi
35,0°C ✓

Ambiente Mini

Definire la temperatura freddo minima regolabile dall'utilizzatore.

Freddo
Setpoint T° ambiente Mini
10,0°C ✓

Alcune impostazioni (o menu) possono non venire visualizzati. Dipende dalla configurazione dell'impianto (secondo l'opzione).

Soglia in AUTO

Quando la media delle temperature esterne delle ultime 24 ore:

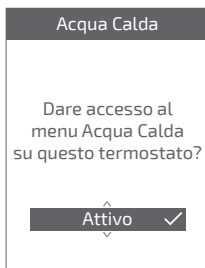
- passa al di sopra della temperatura impostata in Riscaldamento: la regolazione arresta il riscaldamento, e il contrario.
- passa al di sotto della temperatura impostata in Freddo: la regolazione arresta il raffreddamento, e il contrario.



Acqua calda

Dà o meno accesso all'utilizzatore al controllo dell'acqua calda attraverso il **Termostato 125 / 128**.

In caso di installazione con 2 zone dotate di termostato, impostare uno dei termostati su "Inattivo"



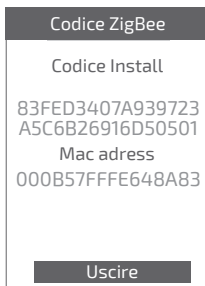
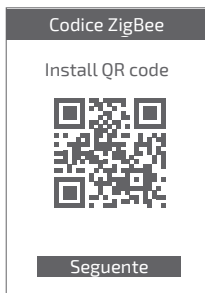
Alcune impostazioni (o menu) possono non venire visualizzati.
Dipende dalla configurazione dell'impianto (secondo l'opzione).

Radio Zigbee

Codice Zigbee

Fornisce le informazioni necessarie all'accoppiamento del termostato su una nuova rete ZigBee.

A seconda del tipo di apparecchiatura sul quale si cerca di accoppiare l'interfaccia, potranno essere richieste queste informazioni.

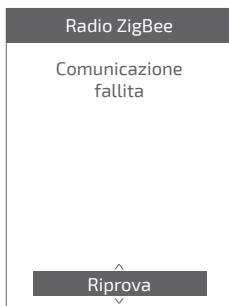


Alcune impostazioni (o menu) possono non venire visualizzati.
Dipende dalla configurazione dell'impianto (secondo l'opzione).

Entra nella rete

Permette di riavviare la ricerca della rete ZigBee conosciuta in caso di fallita comunicazione tra il termostato e l'interfaccia.

- Se la comunicazione è stabilita, il termostato funziona normalmente.
- Se la comunicazione non è stabilita, il termostato propone "Riprova" o "Uscire".



Alcune impostazioni (o menu) possono non venire visualizzati. Dipende dalla configurazione dell'impianto (secondo l'opzione).

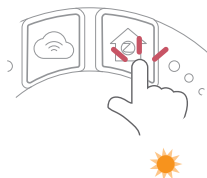
Trova una rete

Permette di eliminare le impostazioni ZigBee del termostato e cercare di accedere a una nuova rete ZigBee

Per entrare nella nuova rete, bisogna aprire la rete dell'interfaccia:

Premere il pulsante "ZigBee" dell'interfaccia

La spia radio ZigBee lampeggia arancione.

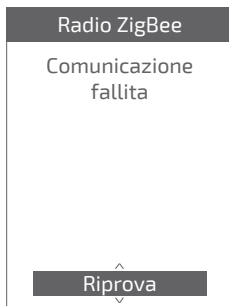


- Scegliere "Continuare": il termostato cerca di collegarsi alla nuova rete ZigBee.



Alcune impostazioni (o menu) possono non venire visualizzati. Dipende dalla configurazione dell'impianto (secondo l'opzione).

- Se la comunicazione è stabilita, il termostato funziona normalmente.
- Se la comunicazione non è stabilita, il termostato propone "Riprova" o "Uscire".



Qualità segnale

Fornisce in diretta la qualità del segnale radio ZigBee tra il termostato e l'interfaccia.

Se il segnale è debole, è possibile:

Spostare il termostato 128 cercando di avvicinarlo all'interfaccia;

Utilizzare un ripetitore ZigBee (disponibile su catalogo SAV Atlantic) per migliorare le prestazioni della rete (page 77).



Caratteristiche

Fornisce lo stato e le informazioni tecniche della rete ZigBee.

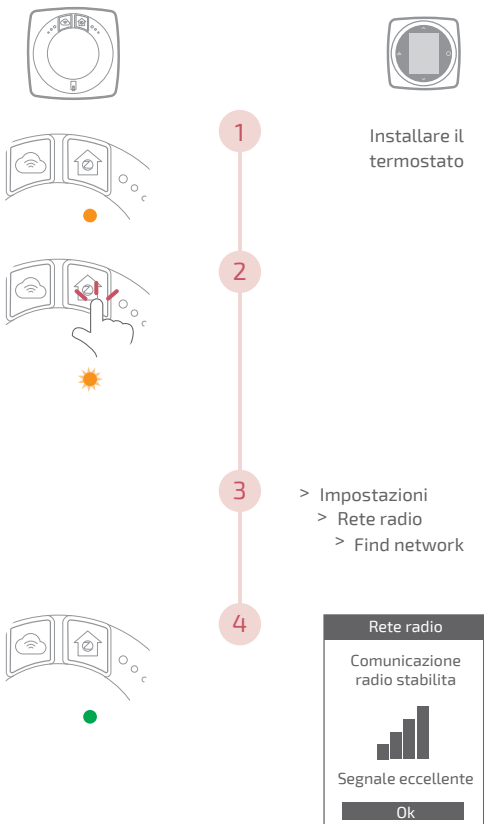
Caratteristiche radio	Banda di frequenza	MHz	2400 à 2483,5
	Potenza massima protocollo 802.15.4	dBm	< 20
	Potenza massima protocollo 802.11	dBm	< 20
	Potenza massima protocollo 802.15.1	dBm	< 10

Errori principali

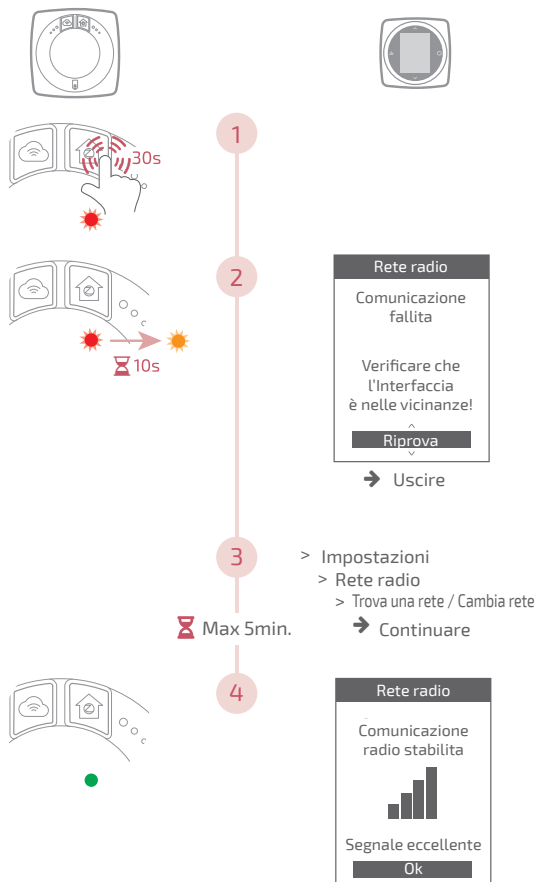
Errore	Denominazione	Tipo d'azione
G_ xxxx	Errore del generatore	Fare riferimento al manuale del generatore.
Err 3	Errore di misura della temperatura	Verificare la qualità del segnale radio e aggiungere un ripetitore se necessario (vedere <i>"Aggiunta di un ripetitore radio"</i> , pagina 77) Reinizializzare il termostato (vedere <i>"Reinizializzare"</i> , pagina 66). Se l'errore si ripropone, ripetere l'accoppiamento radio (vedere <i>"Reinizializzazione della rete radio dell'interfaccia"</i> , pagina 76). Se l'errore persiste, contattare il servizio assistenza.
Err 10	Errore di comunicazione tra l'interfaccia e il generatore	Verificare il cablaggio Opentherm (OT).
Err 13	Errore di comunicazione tra il termostato e l'interfaccia	Avvicinare il termostato dell'interfaccia per recuperare il segnale. Verificare che i numeri di serie del termostato e dell'interfaccia siano identici. Verificare la qualità del segnale radio e ripetere l'accoppiamento se necessario (vedere <i>"Accoppiamento di un termostato"</i> , pagina 75)
Err 13.1	Nessuna rete radio trovata	Seguire la procedura <i>"Trova una rete"</i> .
Err 15	Errore data / ora	Reinizializzare l'interfaccia (Reset). Se l'errore si ripropone, contattare il servizio assistenza.
---	Termostato spento, nessuna reazione quando si preme un tasto.	Verificare l'alimentazione del termostato (pile) o dell'interfaccia (le spie si accendono premendo un tasto).
La spia radio dell'interfaccia lampeggia rosso / arancione E Il termostato indica "Comunicazione fallita"		Verificare la distanza tra l'interfaccia e il termostato, cercare di avvicinarlo. Se l'errore pesiste, reinizializzare la rete (vedere <i>"Reinizializzazione della rete radio dell'interfaccia"</i> , pagina 76)

Rete radio

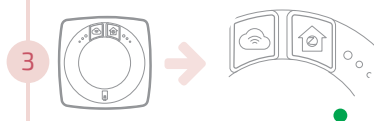
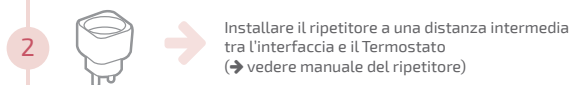
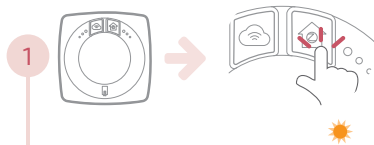
Accoppiamento di un termostato



Reinizializzazione della rete radio dell'interfaccia

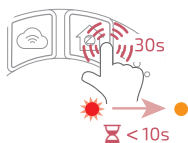


Aggiunta di un ripetitore radio



Integrazione su Rete radio esistente

La rete radio esistente deve essere aperta per accettare i nuovi apparecchi.



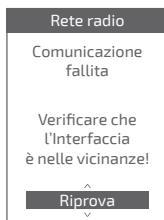
Interfaccia connessa alla rete radio esistente



1

2

3



→ Uscire

Accoppiare il termostato
(vedere *"Accoppiamento di un termostato"*, pagina 75)

Termine del ciclo di vita

Questo apparecchio è identificato con questo simbolo. Significa che tutti i prodotti elettrici ed elettronici vanno tassativamente raccolti separatamente dai rifiuti domestici.

Nei paesi dell'Unione europea (*), in Norvegia, Islanda e in Liechtenstein esiste un circuito specifico per il recupero di questo tipo di prodotti.



Non cercare di smontare il prodotto da soli. Può avere effetti nocivi sulla salute e sull'ambiente.

Il riciclaggio dell'apparecchio deve essere effettuato da un servizio specializzato e l'apparecchio non deve in alcun caso essere gettato tra i rifiuti domestici, i rifiuti ingombranti o in una discarica.

Per maggiori informazioni contattare l'installatore o il rappresentante locale.

* Conformemente alla regolamentazione nazionale di ogni stato membro.

Non gettare la batteria nel fuoco né metterla in un forno caldo, non schiacciare, non tagliare la batteria, rischio di esplosione.

Scheda prodotto

Nome del fornitore o Marchio commerciale	AMBB
Riferimenti	074502 074503
Classe del regolatore	V *
Contributo del controllo della temperatura all'efficienza energetica stagionale per il riscaldamento degli ambienti	3 % **

*: Classe VI se l'installazione dispone delle informazioni sulla temperatura esterna (esempio: Sonda esterna o Sensore nell'Unità Esterna)

** 4% se l'installazione dispone delle informazioni sulla temperatura esterna

Cet appareil est conforme à :

- la directive basse tension 2014/35/UE selon la norme EN 60335-1
- la directive CEM 2014/30/UE
- la directive RED 2014/53/UE



L'apparecchio è conforme:

- alla direttiva bassa tensione 2014/35/CEE secondo la norma EN 60335-1
- alla direttiva rendimento CEM 2014/30/UE
- alla direttiva RED 2014/53/UE



Points de collecte sur www.quefairedemesdechets.fr