

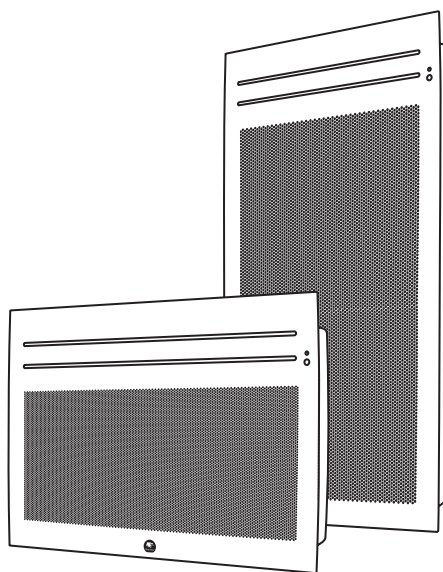


NOTICE D'INSTALLATION ET D'UTILISATION

Guide à conserver par l'utilisateur

ÉMOTION 4

Rayonnant connecté
Horizontal et Vertical



Retrouvez
la notice complète
en version digitale



Pilotez facilement
votre Émotion 4
grâce à l'application
Thermor Cozytouch



Retrouvez la notice complète de Émotion 4 en version digitale

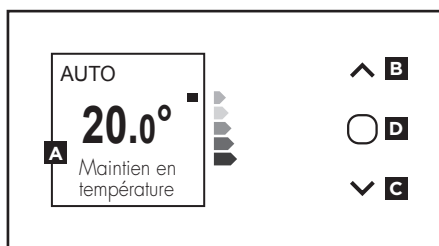
Thermor

ÉMOTION 4

Rayonnant connecté



PRISE EN MAIN RAPIDE UTILISATEUR

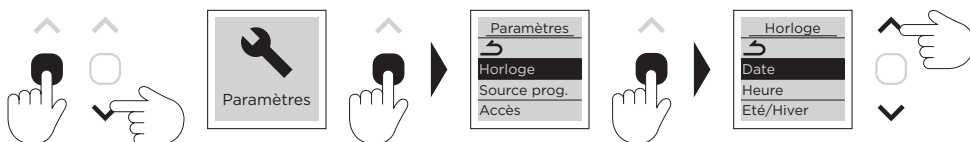
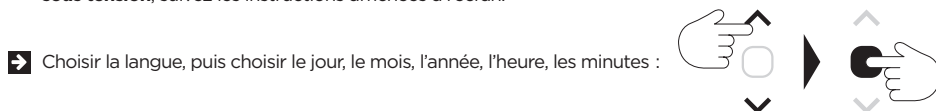
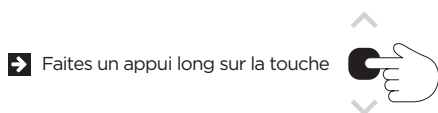


BOÎTIER DE COMMANDES

- A** Visualiser les informations
- B** Augmenter/Naviguer
- C** Diminuer/Naviguer
- D** Valider
Allumer/Éteindre/Verrouiller-Déverrouiller (appui long)

ÉTAPE 1

Je mets en marche l'appareil

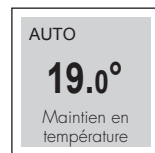


QU'EST-CE QUE LA FONCTION PILOTAGE INTELLIGENT® ?

L'appareil FAIT TOUT, TOUT SEUL ! Il optimise votre confort et réalise des économies tout en vous simplifiant la vie !

- ➔ L'appareil **détecte vos présences et absences** et ajuste la température.
- ➔ Il **mémorise votre rythme de vie** hebdomadaire et effectue sa propre programmation.
- ➔ Il **anticipe la chauffe** pour que vous ayez la bonne température à votre retour dans la pièce.
- ➔ Il **détecte les ouvertures et fermetures de fenêtres** et baisse la température à 7°C le temps de l'aération.

PAR DÉFAUT, L'APPAREIL EST EN MODE AUTO (PILOTAGE INTELLIGENT®) AVEC UNE TEMPÉRATURE À 19°C

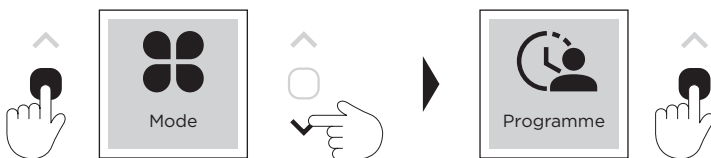


Pour modifier la température :

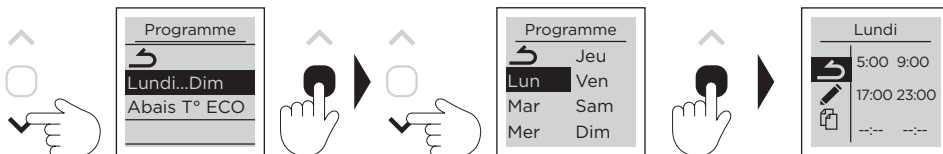


OU J'utilise la programmation (Mode PROG)

- ➔ Accéder au menu Programme :



- ➔ Réglage de la programmation jour par jour :

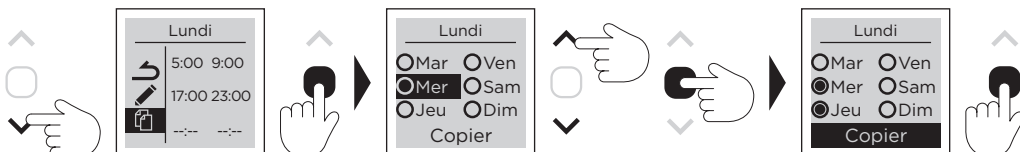


Vous pouvez programmer jusqu'à 3 plages de température « Confort » pour chaque jour de la semaine. En dehors de ces plages, l'appareil effectue un abaissement de température (réglé par défaut à -3,5°C).

- ➔ Modifier la programmation :




- ➔ Recopier la programmation sur un ou plusieurs autres jours de la semaine :



Sélectionner les jours de son choix, puis se rendre sur COPIER

ÉTAPE 3

Jumelage des appareils

Les appareils compatibles  situés dans une même pièce peuvent être jumelés pour leur permettre de communiquer et de partager des informations.

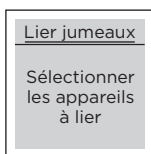
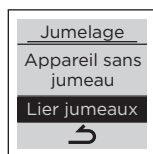
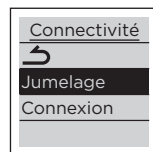
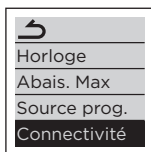
Par exemple, quand plusieurs appareils sont jumelés, un changement de température ou un changement de mode sur un appareil se répercute immédiatement sur tous les autres appareils.

De la même manière, si un des appareils de la pièce détecte votre présence ou une ouverture/fermeture de fenêtre, il communiquera cette information aux autres appareils.

➔ J'accède au menu jumelage :

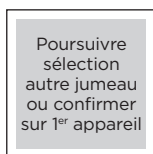


Appareil 1 



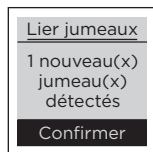
Appareil 2 et appareil(s) suivant(s) 

Refaire la même manipulation décrite à l'étape ci-dessus. L'écran suivant apparaît, aucune action n'est alors nécessaire.

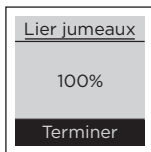


➔ Je finalise le jumelage :

Retour sur appareil 1 

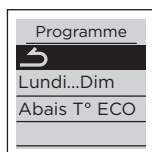


Appareils 1, 2, 3 



ou attendre quelques minutes pour revenir à l'écran initial.

NB : pour sortir d'un menu à chaque instant, naviguer avec les flèches et valider l'icône Retour présente dans chaque menu :



THERMOR À VOS CÔTÉS DEPUIS 1931

Toute l'équipe de Thermor vous remercie pour l'achat de Émotion 4 qui est fabriqué dans nos usines françaises.

Nous avons pensé que vous apprécieriez d'avoir entre vos mains des documents éco-responsables. C'est pourquoi cette notice est imprimée en noir et blanc pour réduire l'utilisation de produits chimiques.

En 2021, la marque Thermor a fêté ses 90 ans. Depuis sa création, Thermor grande marque française du chauffage de l'air et de l'eau, innove en proposant des produits fiables, durables et performants.

Elle accompagne la filière professionnelle et apporte plus de confort et de bien-être aux nombreux foyers français qui l'ont choisie.

Cette longévité témoigne de son savoir-faire, de la qualité de ses produits et services, et de la confiance renouvelée chaquejour de ses clients à travers le temps.

Nous avons à coeur de poursuivre son développement, de cultiver ses valeurs d'expertise, d'authenticité et de proximité qui font de Thermor une marque différente, chaleureuse et à l'écoute de ses clients.

Nous vous remercions de votre confiance depuis plus de 90 ans et comptons sur vous pour les années à venir. Disponibilité, réactivité et proximité guident notre action à vos côtés.



*Pour plus d'informations,
veuillez vous référer à la notice complète.*

www.thermor.fr

Thermor 

Sommaire

Mise en garde	2
Installation et Entretien	4
Préparer l'installation de l'appareil	4
Installer l'appareil	6
Raccorder l'appareil	7
Fixer l'appareil	8
Entretien	8
Recyclage	8
Déclaration de conformité	9
Utilisation	9
Principe de fonctionnement	9
Description des modes	10
Basic	10
Prog	10
Auto	10
L'interrupteur	11
Première mise en marche	11
Mettre en marche / Arrêter l'appareil	11
Verrouillage des commandes	11
Régler la température	12
Utiliser la programmation interne	13
Modifier les programmes	13
Copier un programme	13
Supprimer une plage de température confort	13
Utiliser la programmation externe	14
Fonction fenêtre ouverte	14
Fonction Occupation	14
Le menu en mode BASIC	17
Le menu en mode PROG	18
Le menu en mode AUTO	19
Le menu EXPERT	20
Accès restreints	22
Délestage	22
En cas de problème	23
Caractéristiques	26
Summary	27

Mise en garde



Attention surface très chaude. Caution hot surface.
ATTENTION : Certaines parties de ce produit peuvent devenir très chaudes et provoquer des brûlures. Il faut prêter une attention particulière en présence d'enfants et de personnes vulnérables.

- Il convient de maintenir à distance de cet appareil les enfants de moins de 3 ans, à moins qu'ils ne soient sous une surveillance continue.
- Les enfants âgés entre 3 ans et 8 ans doivent uniquement mettre l'appareil en marche ou à l'arrêt, à condition que ce dernier ait été placé ou installé dans une position normale prévue et que ces enfants disposent d'une surveillance ou aient reçu des instructions quant à l'utilisation de l'appareil en toute sécurité et en comprennent bien les dangers potentiels. Les enfants âgés entre 3 ans et 8 ans ne doivent ni brancher, ni régler, ni nettoyer l'appareil, et ni réaliser l'entretien prévu par l'utilisateur.
- Cet appareil peut être utilisé par des enfants âgés d'au moins 8 ans et par des personnes ayant des capacités physiques, sensorielles ou mentales réduites ou dénuées d'expérience ou de connaissance, s'ils (si elles) sont correctement surveillé(e)s ou si des instructions relatives à l'utilisation de l'appareil en toute sécurité leur ont été données et si les risques encourus ont été appréhendés. Les enfants ne doivent pas jouer avec l'appareil. Le nettoyage et l'entretien par l'utilisateur ne doivent pas être effectués par des enfants sans surveillance.
- Cet appareil ne doit être branché ou raccordé, selon les règles et normes en application, que par une personne habilitée.
- Si le câble d'alimentation est endommagé, il doit être remplacé par le fabricant, son service après-vente ou des personnes de qualification similaire afin d'éviter un danger.
- La notice d'utilisation de cet appareil est disponible sur le site internet ou en contactant le service après-vente.
- A la première mise en chauffe, une légère fumée odeur peuvent apparaître correspondant à l'évacuation des éventuelles traces liées à la fabrication de l'appareil. Nous vous conseillons de mettre votre appareil en chauffe à 28°C pendant 1 heure à la première mise en

service. Nous vous conseillons d'aérer la pièce;

- Un système de gestion d'énergie ou de délestage par coupure d'alimentation est incompatible avec nos appareils. Il détériore le thermostat.
- Respectez les distances minimales avec le mobilier pour l'emplacement de l'appareil. Ne pas installer d'étagère au-dessus des appareils verticaux.
- Il est interdit d'utiliser l'appareil en configuration mobile, sur pied ou roulettes.
- Ne pas installer l'appareil juste en dessous d'une prise de courant.
- Un appareil présumé à l'origine d'un sinistre doit rester sur site à la disposition des experts d'assurance et le sinistré doit en informer son assureur. Tout remplacement doit se faire en accord avec l'assurance.



Afin d'éviter une surchauffe et pour des raisons de sécurité, ne pas couvrir l'appareil de chauffage.

Installation et Entretien

PRÉPARER L'INSTALLATION DE L'APPAREIL

Règles d'installation

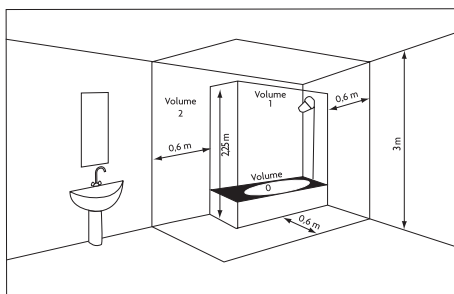
- Cet appareil a été conçu pour être installé dans un local résidentiel.
- L'installation doit être faite dans les règles de l'art et conforme aux normes en vigueur dans le pays d'installation.
- L'appareil doit être alimenté en 230V Monophasé 50Hz.
- Dans des locaux humides comme les salles de bains et les cuisines, vous devez installer le boîtier de raccordement au moins à 25 cm du sol. L'installation doit être équipée d'un dispositif de protection de type disjoncteur différentiel 30mA.

Tenir l'appareil éloigné d'un courant d'air susceptible de perturber son fonctionnement (ex : sous une Ventilation Mécanique Centralisée, etc...).

- L'appareil doit être installé de façon telle que les interrupteurs et autres dispositifs de commande ne puissent pas être touchés par une personne dans la baignoire ou la douche.
- L'installation d'un appareil en altitude provoque une élévation de la température de sortie d'air (*de l'ordre de 10°C par 1000 m de dénivelé*). Il est fortement déconseillé de monter un appareil au-dessus d'une altitude de 1000 m (*risque de mauvais fonctionnement*).
- Il est interdit de monter un appareil vertical horizontalement et vice-versa.
- Respectez les distances minimales avec le mobilier pour l'emplacement de l'appareil.
- Ne pas installer d'étagère au-dessus des appareils verticaux.

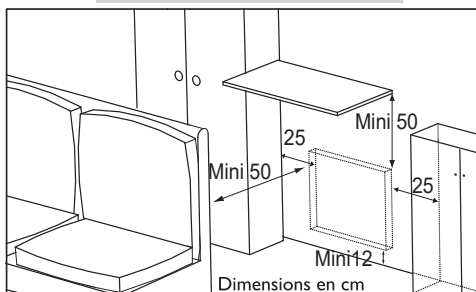
Ne pas l'installer juste en dessous d'une prise de courant.

Votre appareil peut être installé dans le volume 2 de la salle de bains. Pour des raisons de sécurité, il est interdit de l'installer dans les volumes 0 et 1.
 F

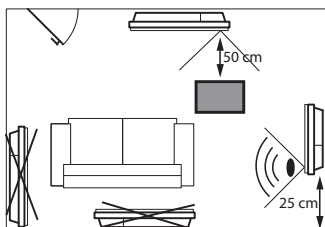
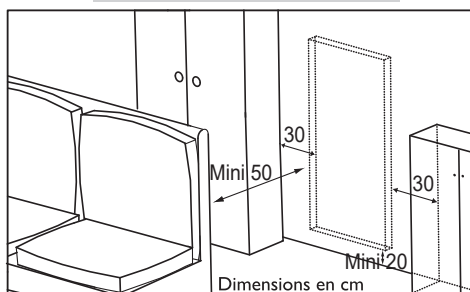


Distance à respecter :

Modèle Horizontal



Modèle Vertical

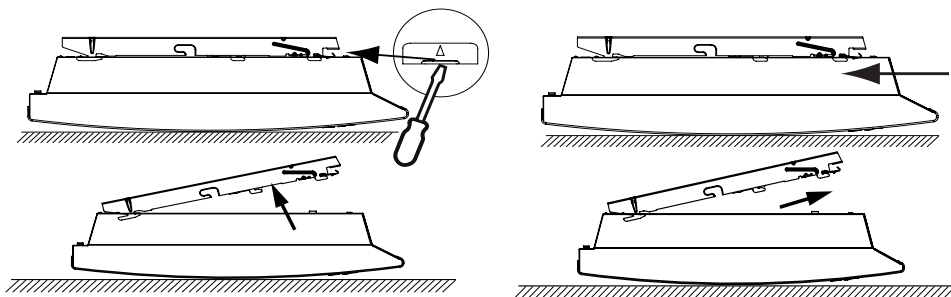


Pour optimiser la détection d'absence, de votre appareil, évitez de l'installer dans un angle fermé ou derrière un meuble.

INSTALLER L'APPAREIL

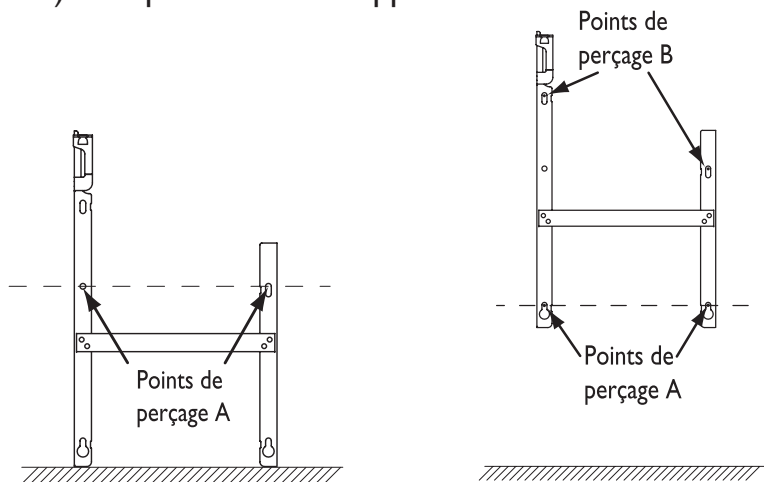
Déverrouiller la patte d'accrochage de l'appareil

Nous vous conseillons de laisser l'appareil dans ses cales de protection et de le poser à plat face vers le sol.



Fixer la patte d'accrochage

Utiliser des vis et chevilles adaptées à votre support (ex : plaque de plâtre) et au poids de votre appareil.

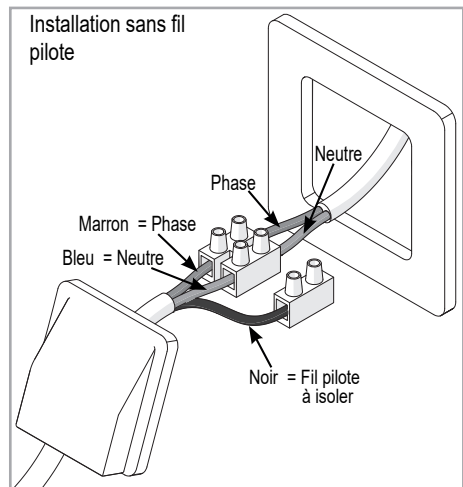
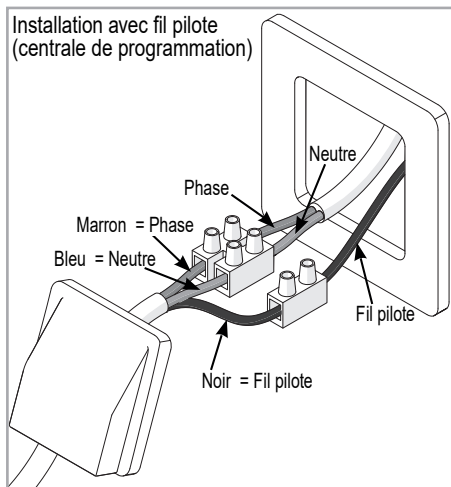


Règles de raccordement

- L'appareil doit être alimenté en 230V Monophasé 50Hz.
- Le raccordement au secteur se fera à l'aide du câble de l'appareil par l'intermédiaire d'un boîtier de raccordement.
- **Le raccordement à la terre est interdit. Ne pas brancher le fil pilote (fil noir) à la terre.**
- Un moyen de déconnexion doit être prévu dans les canalisations fixes conformément aux règles d'installation.
- Si le câble d'alimentation est endommagé, il doit être remplacé par le fabricant, son service après-vente ou une personne de qualification similaire afin d'éviter un danger.
- Si vous utilisez le fil pilote et s'il est protégé par un différentiel 30mA (ex : salle de bains), il est nécessaire de protéger l'alimentation du fil pilote sur ce différentiel.
- Si vous voulez utiliser un délesteur, choisissez un délesteur à sortie fil pilote et non un délesteur à sortie de puissance, afin de ne pas détériorer le thermostat.

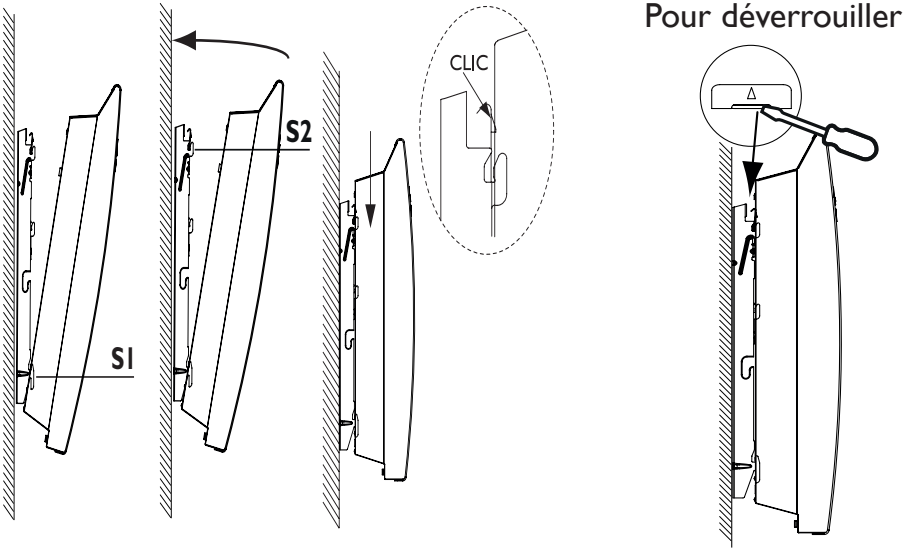
Schéma de raccordement de l'appareil

- Coupez le courant et branchez les fils d'après le schéma suivant.



- Vous pouvez raccorder le fil pilote si votre maison est équipée d'une centrale de programmation, d'un programmeur ou d'un gestionnaire.

FIXER L'APPAREIL



ENTRETIEN

Avant toute action d'entretien, coupez l'alimentation électrique de l'appareil. Pour conserver les performances de l'appareil, il est nécessaire, environ deux fois par an, d'effectuer son dépoussiérage.

Ne jamais utiliser de produits abrasifs et de solvants.

RECYCLAGE



Les appareils munis de ce symbole ne doivent pas être mis avec les ordures ménagères, mais doivent être collectés séparément et recyclés.

La collecte et le recyclage des produits en fin de vie doivent être effectués selon les dispositions et les décrets locaux.

DÉCLARATION DE CONFORMITÉ

DIRECTIVE RED 2014/53/UE(*)

Par la présente Atlantic Industrie déclare que l'équipement référencé ci-dessous est conforme aux exigences essentielles de la directive RED 2014/53/UE.

La déclaration de conformité UE complète de cet équipement est disponible à l'adresse internet suivante : <https://www.thermor.fr/la-doc/radiateur-electrique>.

Désignation :	Rayonnant avec carte radio BD1
Modèles :	RYMGDH-THE / RYMGDV-THE

Caractéristiques :

Bandes de fréquence radio utilisées par l' Emetteur-Récepteur :

868MHz à 868.6 MHz

868.7 MHz à 869.2 MHz

869.7 MHz à 870 MHz

Puissance de radiofréquence maximale : < 25mW

Température d'utilisation : Mini -10°C ; Maxi +55°C.

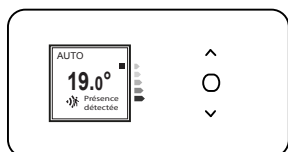
Équipement Hertzien de Classe 2 : peut être mis sur le marché et mis en service sans restriction.

Portée radio : de 100 à 300 mètres en champ libre, variable selon les équipements associés (portée pouvant être altérée en fonction des conditions d'installation et de l'environnement électromagnétique).

La conformité aux normes radio et Compatibilité électromagnétique a été vérifiée par l'organisme notifié 0081 : LCIE France, Fontenay aux Roses.

Utilisation

PRINCIPE DE FONCTIONNEMENT



- ∧ - Augmenter ou diminuer la température ;
- ∨ - Naviguer dans les menus ;
- - Accéder aux menus
- - Valider ;
- - Éteindre ;
- - Verrouiller, déverrouiller

DESCRIPTION DES MODES

3 modes de fonctionnement sont proposés. Reportez-vous à la description des menus dans ces modes pour voir les fonctions accessibles.

BASIC

- L'appareil suit en permanence la température de consigne réglée.
- Toutes les fonctions intelligents sont désactivées.

PROG

- Soit, l'appareil suit le programme interne défini pour chaque jour de la semaine. A la mise en marche de l'appareil, les plages suivantes sont définies : lundi à vendredi , confort de 5h à 9h et de 17h à 23h ; samedi et dimanche, confort de 5h à 23h.

Vous pouvez modifier ces plages et définir 3 plages de température Confort par jour.

Pendant ces plages Confort, la consigne de température est réglée à l'aide de \wedge ou \vee .

En dehors des plages Confort, l'abaissement est réglé dans le menu Prog «Abais.T° ECO» (voir chapitre «Le menu en mode PROG»).

- Soit l'appareil suit les ordres de la programmation externe de votre installation (voir notice de votre centrale de programmation).

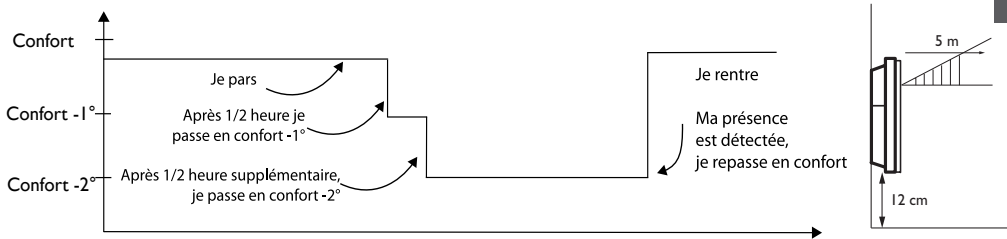
AUTO

Ce mode permet d'activer le pilotage intelligent.Vous réglez la température désirée lors de votre présence dans la pièce et l'appareil optimise votre confort tout en réalisant des économies.

L'appareil :


- mémorise votre rythme de vie hebdomadaire et ses évolutions pour effectuer sa propre programmation,
- anticipe la chauffe pour que vous ayez la bonne température à votre retour dans la pièce,
- détecte vos présences et absences imprévues pour ajuster la température automatiquement,
- détecte les ouvertures et fermetures de fenêtre pour baisser la température à 7°C quand vous aérez.


-En cas d'absence imprévue, l'appareil applique un abaissement de la température de -1° , puis de -2° .



⚠ La détection ne se fait pas en dessous du capteur.

L'INTERRUPTEUR

Un interrupteur Marche/Arrêt est situé à l'arrière du boîtier de l'appareil. **Utilisez l'interrupteur uniquement pour un arrêt prolongé (hors période de chauffe)** afin de ne pas endommager le thermostat. Pour éteindre l'appareil temporairement, utilisez le bouton  du boîtier.

Positionnez l'interrupteur (situé à l'arrière de l'appareil) sur  pour mettre l'appareil sous tension. Lorsque l'appareil est mis hors tension, un nouveau réglage du jour et de l'heure peut être nécessaire.

PREMIERE MISE EN MARCHÉ

Choisissez la langue, l'heure et la date.


A la première mise sous tension,

-le mode AUTO est sélectionné,

-la température de consigne est réglée à 19° C.


METTRE EN MARCHÉ / ARRÊTER L'APPAREIL

Pour arrêter l'appareil, faites un appui long sur .


Confirmez «Eteindre» en appuyant sur .

Pour mettre en marche l'appareil, faites un appui sur .

VERROUILLAGE DES COMMANDES

Afin d'éviter les manipulations par des enfants, vous pouvez verrouiller les commandes de votre appareil en faisant un appui long sur .

Sélectionnez «Verrouiller»  et validez avec .

Faites de même pour déverrouiller les commandes en sélectionnant «Déverrouiller» .

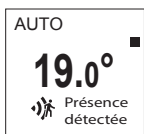
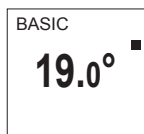
RÉGLER LA TEMPÉRATURE

Avant toute action, appuyez sur une touche pour activer l'écran.

Utilisez l'indicateur de consommation pour optimiser votre réglage. Quand l'indicateur de consommation se trouve au niveau du symbole vert, vous êtes à un niveau de température inférieur ou égal à la température conseillée.

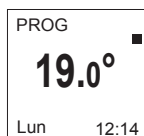


En mode BASIC et en mode AUTO :



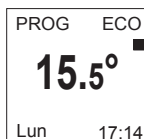
- Augmentez avec \wedge (max 28°C).
- Diminuez avec \vee (min 12°C).
- Diminuez encore jusqu'à 7°C (température Hors Gel non modifiable) avec \vee .

En mode PROG :



Si l'écran affiche PROG, vous êtes sur une plage de programmation en mode Confort.

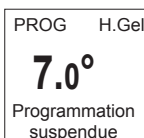
- Augmentez avec \wedge (max 28°C).
- Diminuez avec \vee (min 12°C).



Si l'écran affiche PROG ECO, vous êtes sur une plage de programmation en mode ECO (par défaut -3.5°C par rapport à la température Confort).



Vous pouvez modifier la température ECO, vous forcez donc le réglage par défaut entre la température Confort et la température Eco. «PROG Dérog.» s'affiche jusqu'à la prochaine plage Confort. Vous pouvez régler l'écart entre la température Confort et Eco dans le menu «Abais. T° ECO» (voir chapitre «Le menu en mode PROG»).



Si vous avez réglé une température Hors Gel (7°C), la programmation est suspendue.

Modifiez cette température lors de votre retour pour la reprise de la programmation.




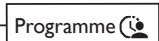

UTILISER LA PROGRAMMATION INTERNE

Avant toute action, appuyez sur une touche pour activer l'écran.

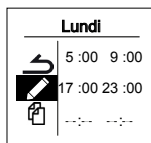
F

MODIFIER LES PROGRAMMES

Vous pouvez programmer jusqu'à 3 plages de température Confort pour chaque jour de la semaine. En dehors des plages Confort, l'abaissement est réglé dans le mode Prog «Abais.T° ECO» (voir chapitre «Le menu en mode PROG»).

- Activez le mode  → 
- Accédez au menu  →  → 



Sélectionnez le jour avec  ou . Validez .



Sélectionnez . Validez .

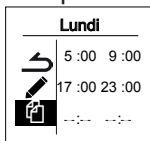
Choisissez l'heure de début de la 1ère plage Confort avec  ou .

Validez . Choisissez l'heure de fin avec  ou .



Validez . Faites la même opération pour la 2ème plage Confort puis pour la 3ème plage Confort ou validez .


COPIER UN PROGRAMME

Vous pouvez copier le programme d'une journée sur un (plusieurs) jour(s).

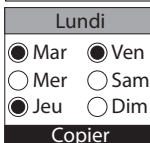


Sélectionnez . Validez .

Faites défiler les jours avec  ou .



Validez le jour vers lequel copier avec .

Pour valider la copie, sélectionnez «Copier». Validez .

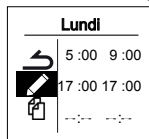



Exemple : Copie du programme du lundi vers mardi, jeudi, vendredi.

SUPPRIMER UNE PLAGE DE TEMPÉRATURE CONFORT

Sélectionnez le jour avec . Validez .

Sélectionnez . Validez .





Sur la plage à supprimer, mettre la même heure de début que celle de la fin. |... s'affiche. Validez .

Après une coupure de courant, la programmation est conservée, mais vous devez régler la date et l'heure.

UTILISER LA PROGRAMMATION EXTERNE

Avant toute action, éclairez l'écran en appuyant sur une touche.

L'appareil suit les ordres de la commande externe de votre installation par liaison Fil Pilote.

- Activez le mode 
- Accédez à la source de programmation 

Sélectionnez Source prog avec . Validez .

Choisissez Pilotage ext. avec  puis validez .

FONCTION FENÊTRE OUVERTE

Cette fonction n'est pas utilisable dans le mode BASIC

La fonction fenêtre ouverte permet de détecter les variations de températures liées à l'ouverture et à la fermeture de vos fenêtres.

Si vous oubliez d'éteindre votre appareil lors de l'ouverture prolongée d'une fenêtre, cette fonction permet d'y pallier et évite à votre appareil de chauffer inutilement.

L'appareil passe automatiquement en Hors Gel (7°C) lorsqu'il détecte une fenêtre ouverte et remonte à la température initiale lorsqu'il détecte sa fermeture (le temps de détection est variable).

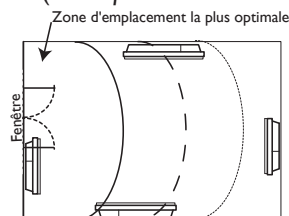
L'appareil réagit aux ouvertures et fermetures de

fenêtre, en fonction de plusieurs variables, dont notamment :

- la température souhaitée dans la pièce
- la température extérieure
- la configuration de l'installation.

Dans tous les cas, l'appareil reprendra son fonctionnement normal au bout de 2 heures.

Nous déconseillons l'utilisation de cette fonction dans les couloirs et dans les pièces situées à proximité d'une porte d'entrée donnant sur l'extérieur.

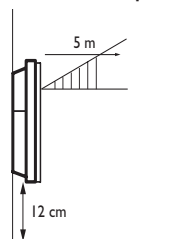
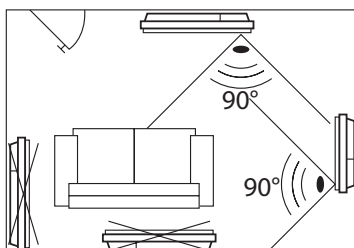


FONCTION OCCUPATION

Cette fonction n'est pas utilisable dans le mode BASIC

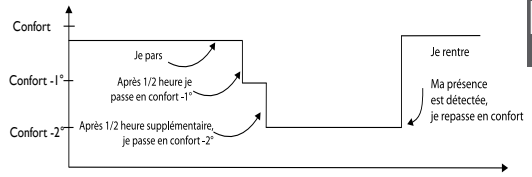
Elle est toujours active dans le mode AUTO

Permet de ne chauffer votre pièce que lorsqu'une personne est présente. L'appareil applique la température de consigne enregistrée. La détection ne se fait pas en dessous du capteur, l'angle de détection est de 90°.



Ex : Vous quittez votre maison. Votre appareil est réglé à 19° C en Confort (programmé ou non).

- 9H00, il détecte votre absence ;
- 9H30, la température de fonctionnement passe à 18° C ;
- 10H00, la température de fonctionnement passe à 17° C.



Vous rentrez plus tôt que prévu, votre appareil repasse en Confort.

Pour activer ou désactiver cette fonction reportez-vous aux descriptions des menus.



CONNECTIVITÉS

Avant toute action, éclairez l'écran en appuyant sur une touche.

Ce menu vous permet d'accéder aux paramètres de Connectivités.

Nos boîtiers sont compatibles **iO-homecontrol®**.

Cette technologie de communication radio sans fil hautement sécurisée est intégrée dans une large gamme d'équipements de la maison proposée par des marques partenaires, spécialistes de l'habitat.

Sur nos appareils de chauffage intégrant **iO-homecontrol®** vous pouvez par le menu Connectivités :

• **Jumeler** plusieurs appareils compatibles **iO** entre eux dans une même pièce.

▲ Pour un fonctionnement optimum, seuls des appareils situés dans une même pièce doivent être jumelés (jusqu'à 5 appareils maximum).

• **Connecter** vos appareils à l'application **Cozytouch**, pour les piloter à distance (à partir de l'application).

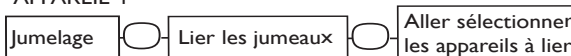
Jumeler vos appareils



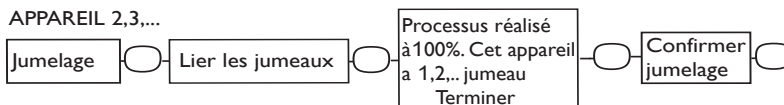
Les appareils **iO**, situés dans une même pièce peuvent être jumelés pour leur permettre de communiquer et de partager des informations. Par exemple, quand plusieurs appareils sont jumelés, un changement de température ou un changement de mode sur un appareil se répercute immédiatement sur tous les autres appareils. De la même manière, si un des appareils de la pièce détecte votre présence, il communiquera cette information aux autres appareils.

Exemple : jumeler 3 appareils d'une même pièce :

APPAREIL 1

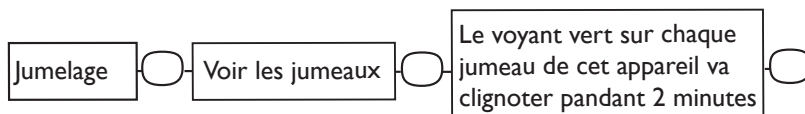


APPAREIL 2,3,...




Voir les appareils jumelés :

Vous pouvez voir les appareils que vous avez jumelés entre eux.



Annuler le jumelage :

 Cette opération, supprime tous les liens entre les appareils.



Ajouter un jumeau :

Il faut annuler le jumelage existant ("*voir Annuler le jumelage*") et recommencer l'opération pour jumeler tous les appareils entre eux («*voir Jumeler vos appareils*»).

Connexion

Cet appareil est compatible avec notre Offre **Cozytouch** (Toutes les informations sont disponibles sur notre site Internet) et avec les box utilisant le protocole **iO-homecontrol®** .

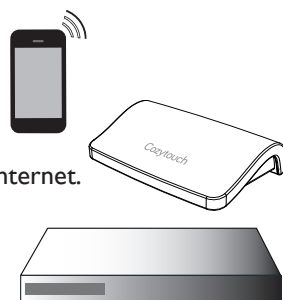
Accessoires nécessaires :


- Application **Cozytouch** compatible iOS et Android
Téléchargement gratuit sur App Store® ou Google Store®

- Bridge **Cozytouch**

Vendu par les distributeurs de notre marque ou sur notre site Internet.


- Box d'accès à Internet.



Cette installation vous permet de piloter, programmer, contrôler votre (vos) appareil(s)  à distance, via un smartphone ou une tablette.


Vous pouvez par exemple modifier la température de consigne ou le mode de fonctionnement, gérer vos absences en indiquant votre date de retour, ou visualiser la consommation de vos appareils.

Vous pouvez connecter à l'application un appareil ou un groupe d'appareils que vous avez jumelés.

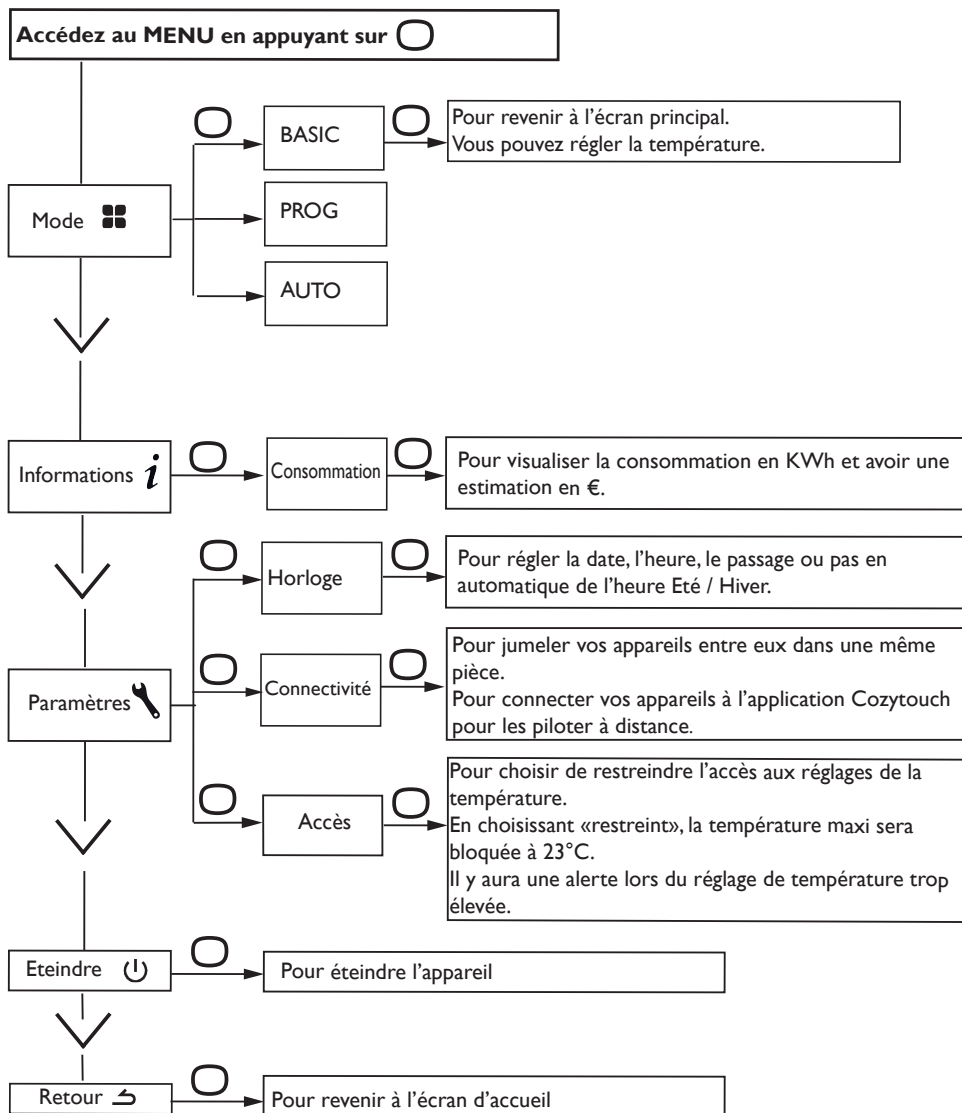
 **Effectuez toutes les opérations de connexion ou de pilotage à partir de l'application** (suivez les instructions affichées sur votre smartphone ou votre tablette).

Connectez vos appareils :




 Si les appareils sont déjà jumelés entre eux, effectuez cette opération sur un seul appareil.

Le menu en mode BASIC



Le menu en mode PROG


Accédez au MENU en appuyant sur 


Mode 


 BASIC

 PROG 

 AUTO

Pour revenir à l'écran principal. Une programmation interne est déjà définie. Vous pouvez la modifier en allant dans Programme 


Programme 

 Lundi ... Dim

Pour régler les plages de température Confort sur un jour de la semaine (3 plages possibles) puis copier ces plages sur d'autres jours.


 Abais.T° ECO


Pour régler l'abaissement de température par rapport à la température Confort (de -1°C à -9°C, par défaut à -3.5°C).

Occupation 


 Pour activer ou désactiver la fonction Occupation. Elle est activée par défaut.

Fenêtre ouverte 

 Pour activer ou désactiver la détection de fenêtre ouverte et fenêtre fermée.

Informations 

 Consommation Pour visualiser la consommation en KWh et avoir une estimation en €.

Paramètres 

 Horloge

Pour régler la date, l'heure, le passage ou pas en automatique de l'heure Été / Hiver.

 Source Prog.

Pour choisir la source de la programmation : prog. interne ou Pilotage Externe.


 Connectivité


Pour jumeler vos appareils entre eux dans une même pièce. Pour connecter vos appareils à l'application Cozytouch pour les piloter à distance.

 Accès

Pour choisir de restreindre l'accès aux réglages de la température. En choisissant «restreint», la température maxi sera bloquée à 23°C. Il y aura une alerte lors du réglage de température trop élevée.

Eteindre 

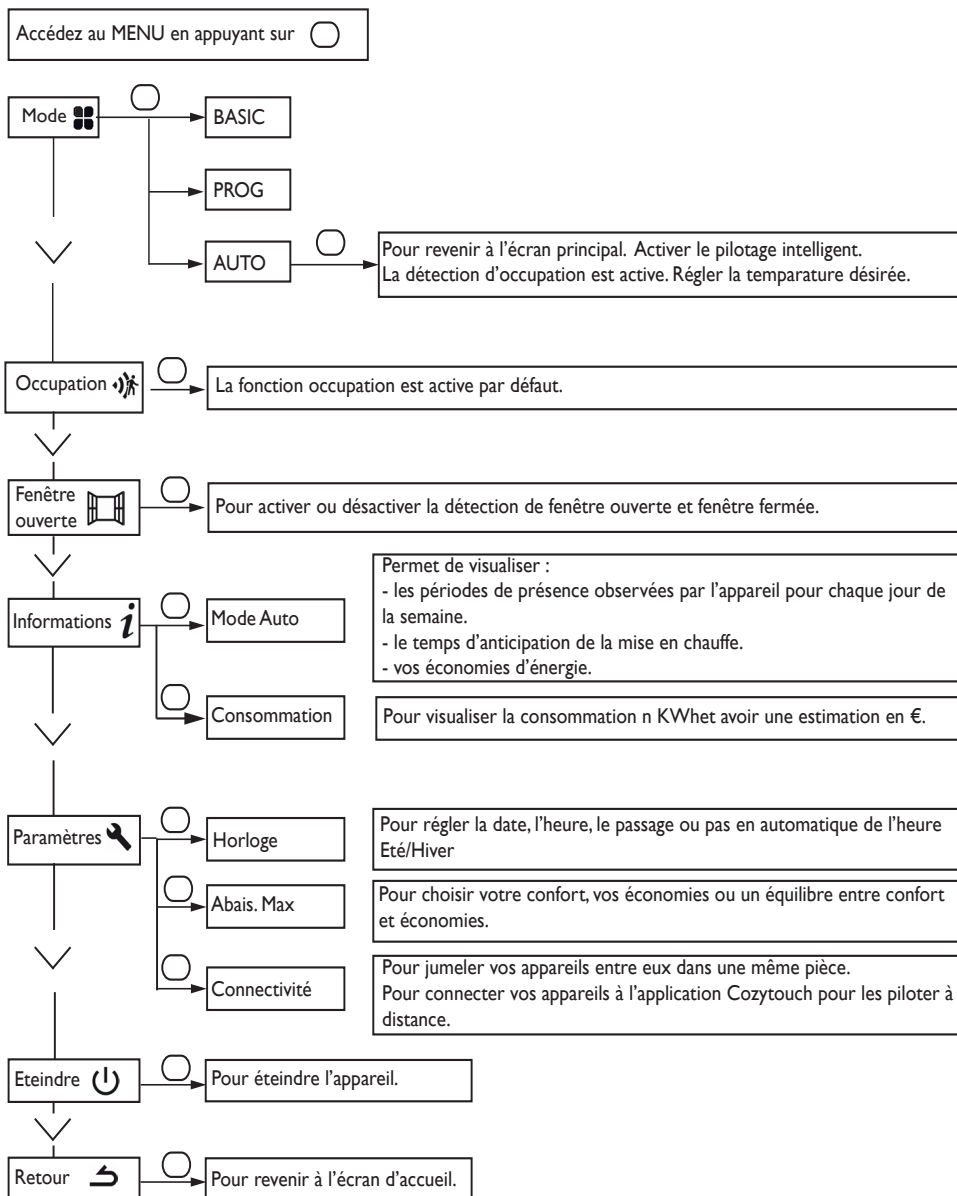
 Pour éteindre l'appareil.

Retour 

 Pour revenir à l'écran d'accueil.

Le menu en mode AUTO

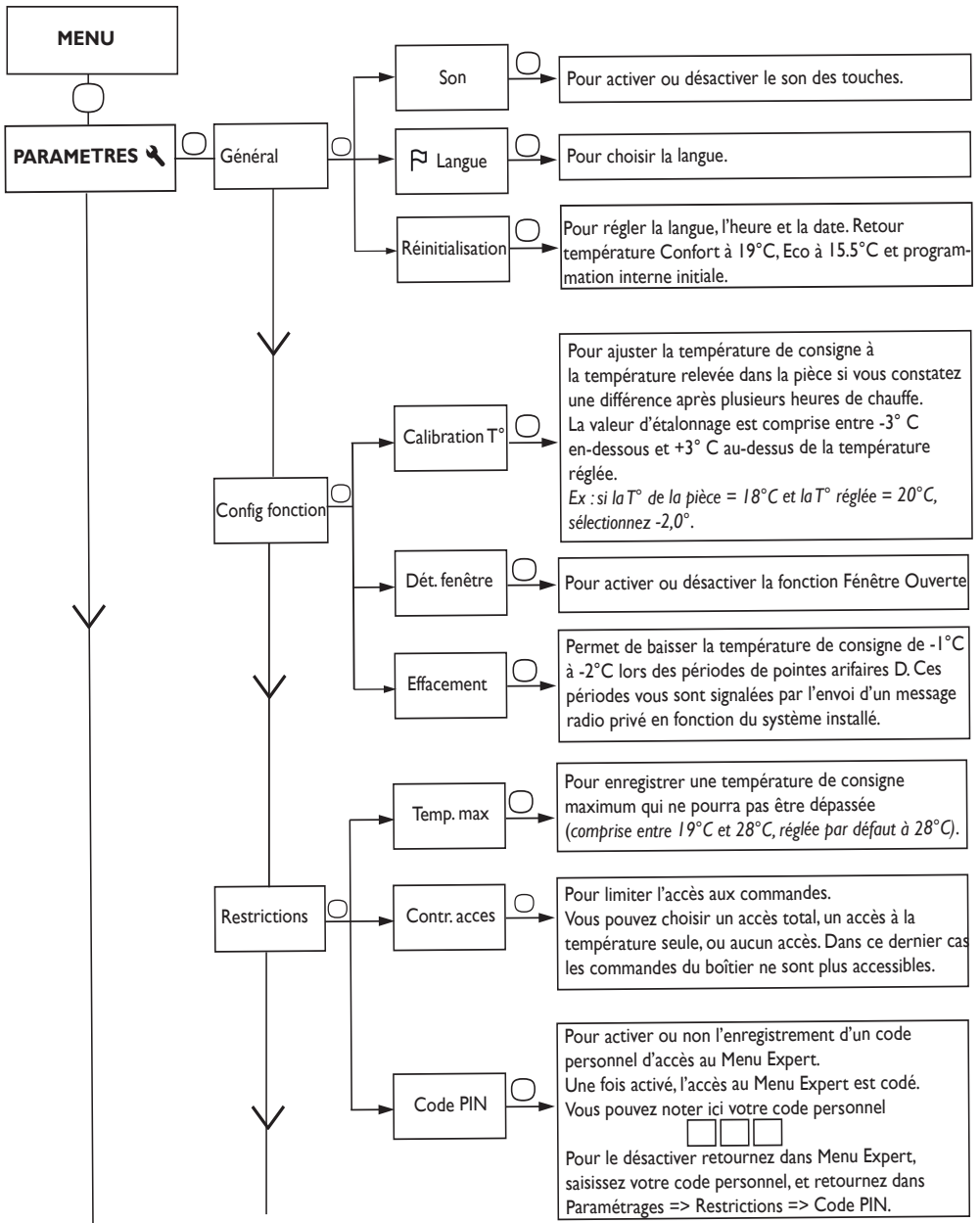
F

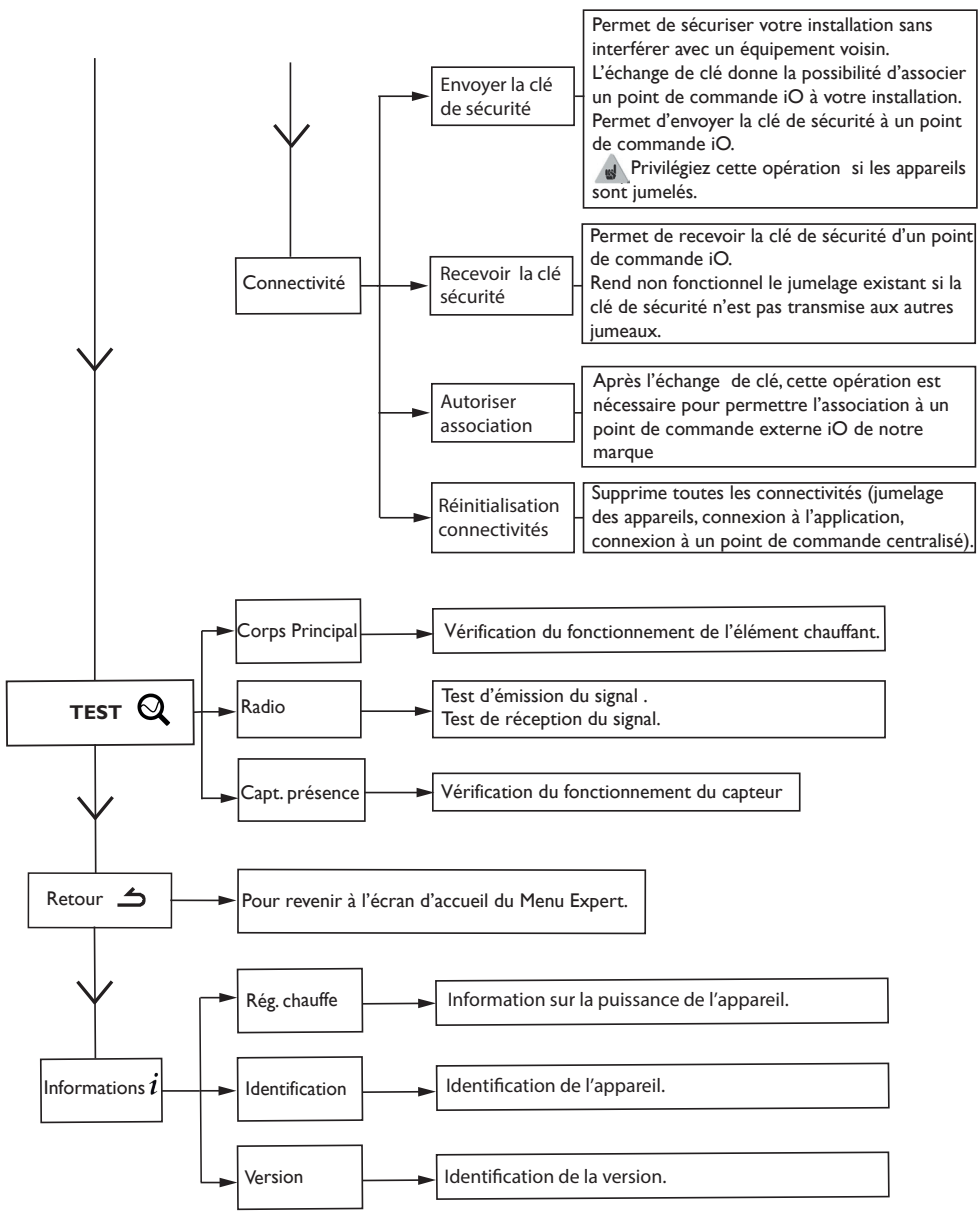




Le menu EXPERT

Pour accéder aux fonctions avancées de l'appareil, appuyez en même temps sur  et  pendant plus de 3 secondes.






Accès restreints

Vous pouvez restreindre l'accès au réglage de la température ainsi qu'aux modes.

Dans les menus en mode Basic, en mode Prog et en mode Auto.

Accédez aux Paramètres , Restrictions, choisissez «Contr. accès» puis choisissez «Restreint».

- La température sera bridée à 23°C maximum ;
- Une alerte apparaîtra si la température est augmentée avec une demande de confirmation (fonction anti-chauffe compulsive) ;
- L'accès au Menu Expert est sécurisé par code PIN.

La désactivation est possible par la réinitialisation de l'appareil. (reportez -vous au Menu Expert).

Délestage

Nos appareils sont compatibles avec différents systèmes de délestage. Vous ne devez toutefois pas utiliser de délestage par coupure d'alimentation secteur car ce système est incompatible avec nos appareils. Des coupures franches d'alimentation électrique intempestives et répétées peuvent provoquer une usure prématurée et une détérioration des cartes électroniques qui ne seraient pas couvertes par la garantie du fabricant.


Lors des périodes de délestage, l'écran passe en veille.

L'appareil revient ensuite à son mode de fonctionnement initial.

En cas de problème

F

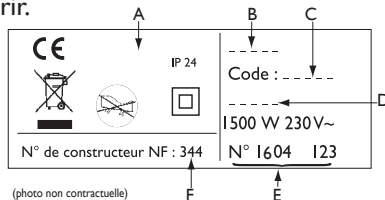
Problème rencontré	Vérifications à faire
L'écran du boîtier de commande ne s'allume pas.	Vérifiez que l'interrupteur situé à l'arrière de l'appareil est en position I. Faites un appui sur <input type="radio"/> et sélectionnez «Allumer». Vérifiez que l'appareil est alimenté électriquement.
La température d'ambiance est différente de celle affichée sur l'appareil.	Il est nécessaire d'attendre 6 heures au minimum pour que la température se stabilise. Il est possible, en fonction de votre installation, que vous releviez une température différente de celle affichée sur l'appareil (<i>un écart de 0,5° C est normal.</i>) Dans ce cas, reportez-vous au «Menu Expert», chapitre «Calibration T°».
L'appareil ne chauffe pas.	Si vous êtes en programmation, vérifiez que vous êtes sur un plage horaire Confort. Assurez-vous que les disjoncteurs de l'installation sont enclenchés ou bien que le délesteur (<i>si vous en avez un</i>) n'a pas coupé le fonctionnement de l'appareil. Vérifiez la température ambiante de la pièce : si celle-ci est supérieure à la température de consigne, l'appareil ne chauffe pas.
L'appareil chauffe tout le temps	Relevez la température en bas à droite de l'appareil (c'est ici qu'est localisée la sonde). Si cette température est inférieure à la température de consigne, alors il est normal que l'appareil chauffe. En cas de différence notable entre la température en bas à droite de l'appareil et la température ambiante de la pièce, nous vous conseillons de corriger l'environnement de l'appareil en conséquence. Dans le cas contraire, nous vous invitons à vérifier la puissance de l'appareil par rapport aux dimensions de la pièce et à son bâti. Assurez-vous également que le produit chauffe un volume fermé (pas de flux d'air venant de pièces non chauffées). En cas de problème (<i>thermostat bloqué...</i>), coupez l'alimentation de l'appareil (<i>fusible, disjoncteur</i>) pendant environ 10 minutes, puis rallumez-le. Si le phénomène se reproduit fréquemment, faites contrôler l'alimentation par votre distributeur d'énergie.
L'appareil chauffe alors que la fenêtre est ouverte	Il peut y avoir un laps de temps entre l'ouverture de la fenêtre et la détection. En cas de températures extérieures douces ou suivant la configuration de la pièce, le passage en Hors Gel peut s'avérer plus long (c'est la sonde de l'appareil qui détecte la chute de température et déclenche le mode Hors Gel). Si la température de la pièce chute sous 7°C, l'appareil chauffe.
L'appareil affiche «Accès refusé»	Vérifiez dans un premier temps que l'appareil n'est pas verrouillé (voir chapitre Verrouillage des commandes). Dans le cas contraire, vérifiez qu'aucune restriction n'est activée (voir chapitre Restrictions dans le menu Expert).

Problème rencontré	Vérifications à faire
L'appareil ne chauffe pas assez.	<p>Augmentez la température en appuyant sur  (reportez-vous au chapitre «Régler la température»).</p> <p>Si la température ambiante de la pièce n'atteint pas la température de consigne demandée, relevez la température en bas à droite de l'appareil (c'est ici qu'est localisée la sonde). Si cette température est supérieure à la température de consigne, alors il est normal que l'appareil ne chauffe pas. En cas de différence notable entre la température en bas à droite de l'appareil et la température ambiante de la pièce, nous vous conseillons de corriger l'environnement de l'appareil en conséquence. Dans le cas contraire, nous vous invitons à vérifier que la puissance de l'appareil est conforme aux dimensions de la pièce et à votre bâti. Assurez vous également que le produit chauffe un volume fermé.</p>
L'appareil est très chaud en surface.	<p>Il est normal que l'appareil soit chaud lorsqu'il fonctionne, la température maximale de surface étant limitée conformément à la norme NF Electricité. Si toutefois vous jugez que votre appareil est en permanence très chaud, vérifiez la température ambiante de la pièce. Si celle-ci est supérieure à la température de consigne demandée, reportez-vous au paragraphe «l'appareil chauffe tout le temps». Dans le cas contraire, l'appareil chauffe à sa juste puissance par rapport à sa puissance et aux dimensions de la pièce.</p>
Des traces de salissures apparaissent sur le mur autour de l'appareil.	<p>En ambiance polluée, des salissures peuvent apparaître sur les sorties d'air de l'appareil ou au mur. Ce phénomène est lié à la mauvaise qualité de l'air ambiant (<i>fumée de cigarettes, bougies, encens, cheminée,...</i>). Il est conseillé dans ce cas de vérifier la bonne aération de la pièce (<i>ventilation, entré d'air, etc...</i>).</p> <p>Ces salissures ne justifient pas le remplacement sous garantie de l'appareil.</p>
Le Menu Expert n'est pas accessible.	<p>Si le code PIN demandé comporte 3 chiffres c'est qu'un code PIN bride le menu expert. Vous devez saisir ce code pour accéder au Menu Expert.</p>
L'appareil ne suit pas les ordres de programmation interne.	<p>Vérifiez que la date et l'heure sont réglées.</p> <p>Vérifiez que l'appareil est en Mode PROG et que la programmation interne est sélectionnée.</p>
L'appareil affiche «Del / Arrêt»	<p>L'appareil reçoit un ordre prioritaire sur son fil pilote. Déconnectez le fil pilote.</p>
La température de consigne est bloquée à 23°C et un message apparait dès 21°C	<p>Reportez-vous au menu expert, saisissez le code PIN puis sélectionnez Paramètres - Général - Réinitialisation.</p>

Problème rencontré	Vérifications à faire						
L'appareil ne suit pas les ordres de programmation externes.	Assurez-vous de la bonne utilisation de la centrale de programmation (voir notice d'utilisation de la centrale). Vérifiez que l'appareil est en Mode PROG et source de programmation « Pilotage ext.» . Vérifiez la transmission correcte des ordres de programmation :						
		Confort	Eco	Hors Gel	Arrêt du chauffage Délestage	Confort -1°C	Confort -2°C
	Signal à transmettre						
Mesure entre le Fil Pilote et le neutre	0 Volt	230 Volt	-115 Volt négative	-115 Volt positive	230 Volt pendant 3 s	230 Volt pendant 7 s	
<p>Dans le cadre de la programmation par fil pilote ou courant porteur, les ordres hors gel ou délestage sont prioritaires. Le délai de basculement du mode Confort vers le mode Eco est de l'ordre de 12 secondes. Le délai de basculement du mode Confort -1/-2 vers Confort est de l'ordre de 5 minutes.</p>							

Si vous n'avez pas réussi à résoudre votre problème, contactez votre distributeur/installateur, munissez-vous des références de l'appareil. Elles sont situées sur le côté de l'appareil. Mesurez la température de la pièce. Le Code commercial (C) et le Numéro de série (E) identifient auprès du constructeur l'appareil que vous venez d'acquérir.

- A** Normes, labels de qualité
- B** Marque commerciale
- C** Code commercial
- D** Référence de fabrication
- E** N° de série
- F** N° de constructeur



Points de collecte sur www.quefairedemesdechets.fr
Privilégiez la réparation ou le don de votre appareil !

Caractéristiques

Caractéristiques Techniques mesurées et calculées conformément aux RÈGLEMENTS (UE) 2015/1188 et / ou (UE) 2024/1103					
Contact détails	voir étiquette signalétique				
Référence du modèle	RYMGDH-THE / RYMGDV-THE				
Elément	Symbol	Valeur	Unité	Elément	Unité
Puissance thermique				Type de contrôle de la puissance thermique de la température de la pièce (sélectionner un seul type)	
Puissance Thermique nominale	Pnom	0,3 à 2	kW	Contrôle de la puissance thermique à un palier, pas de contrôle de la température de la pièce	non
Puissance Thermique minimale (indicative)	Pmin	0,3	kW	Contrôle à deux ou plusieurs paliers manuels, pas de contrôle de la température de la pièce.	non
Puissance Thermique maximale continue	Pmax,c	2	kW	Contrôle de la température de la pièce avec thermostat mécanique.	non
Consommation				Contrôle électronique de la température de la pièce	
En mode arrêt (*)	Po	0,03	W	Contrôle électronique de la température de la pièce et programmeur journalier	non
En mode veille (*)	Psm	0,00	W	Contrôle électronique de la température de la pièce et programmeur hebdomadaire	oui
En mode ralenti	Pidle	0,40	W	Autres options de contrôle (sélectionner une ou plusieurs options)	
En mode veille avec maintien de la connexion au réseau(*)	Pnsm	0,40	W	Contrôle de la température de la pièce, avec détecteur de présence	oui
En mode veille avec affichage d'une information ou d'un état			non	Contrôle de la température de la pièce, avec détecteur de fenêtre ouverture	oui
Efficacité énergétique saisonnière pour le chauffage des locaux en mode actif (*)	Ns,on	100	%	Option contrôle à distance	oui
				Contrôle adaptatif de l'activation	oui
				Limitation de la durée d'activation	non
				Capteur à globe noir	non
				Fonctionnalité d'auto-apprentissage(*)	oui
				Exactitude des réglages (*)	oui

(*) : Uniquement pour règlement (UE) 2024/1103

Summary

Caution	28
Installation	29
Installation	30
Electrical connection of the appliance	31
Wall mounted installation	32
Maintenance	32
Declaration of conformity	33
Using	33
Operating principal	33
Description of the modes	34
Basic	34
Prog	34
The switch	35
Switching the device on for the first time	35
Switching the device on / off	35
Locking commands	35
Adjusting the temperature	36
Using internal programming	37
Modifying the programs	37
Copying a program	37
Deleting a comfort temperature range	37
Using external programming	38
Window open function	38
Occupation function	38
The menu in BASIC mode	41
The menu in PROG mode	42
The menu in AUTO mode	43
The EXPERT menu	44
Restrictions	46
Shedding	46
Trouble Shooting	47
Characteristic	48
Warranty conditions	49

Caution





Caution very hot surface.

CAUTION: Portions of this product may become hot and cause burns. Pay particular attention to the presence of children and vulnerable people.

- Keep away from this unit child under 3 years unless they are under continuous surveillance.
- Children between 3 and 8 years should only put the unit on or off, to provided that the latter has been placed or installed in a normal position and that these children have supervision or have received instructions on using the machine safely and understand the potential hazards. Children aged between 3 and 8 years must not connect or adjust or clean the device and perform maintenance or user .
- This unit can be used by older children at least 8 years and by people with physical, sensory or mental capabilities or lack of experience or knowledge , they (if) is monitored correctly (s) or instructions for using the device safely given to them and if the risks were apprehended. Children should not play with the device . Cleaning and maintenance by the user should not be performed by children without supervision.
- This device must be plugged or connected according to the rules and standards applicable by an authorized person.
- The instruction book of this product is available by contacting the after-sales service with the number indicate on the warranty part included in this manual service.
- Do not use the device if the power cable is damaged.
- Do not install the device directly below a power outlet.



Caution: to avoid overheating and for safety reasons, do not cover the device.

	<p>Devices with this symbol should not be disposed with household waste but must be collected separately and recycled. The collection and recycling of end of life must be made according to the provisions and local ordinances (WEEE 2002/96/CE).</p>
	<p>The installation of the device in high altitude causes an increase of the temperature air outlet (about 10 ° C per 1000 m elevation). It is strongly advised not to mount the device above an altitude of 1000 m (risk of malfunction). It is forbidden to mount a vertical device horizontally and vice versa.</p>

Installation

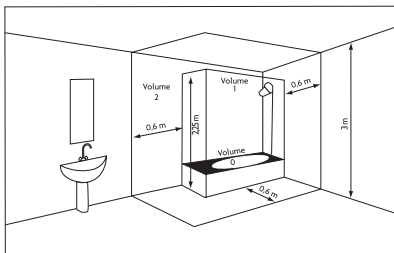
PREPARING THE INSTALLATION OF THE DEVICE

Installation guidelines

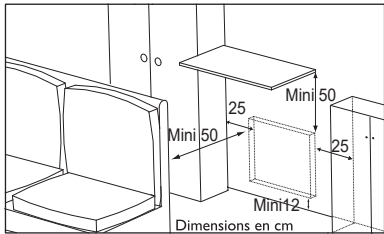
- This device was designed to be installed in residential premises. In any other case, please call your distributor.
- Installation must comply with the standards currently enforced in the country of use (Building regulations and the IET wiring regulations).
- The device must be supplied with 230V single-phase 50Hz.
- In damp areas such as bathrooms and kitchens, you must install the connection box at least 25cm above the floor.

Keep the device away from any draughts that may interfere with its operation (e.g.: under a centrally controlled fan, etc...).

Do not install the device just under a fixed socket.

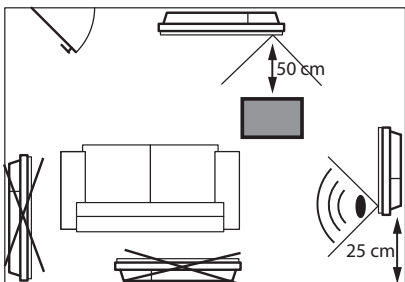


Volume 1	No electrical device
Volume 2	Class II IPX4



Comply with the minimum distances from any furniture units when positioning the device.

Do not install a shelf above vertical devices.

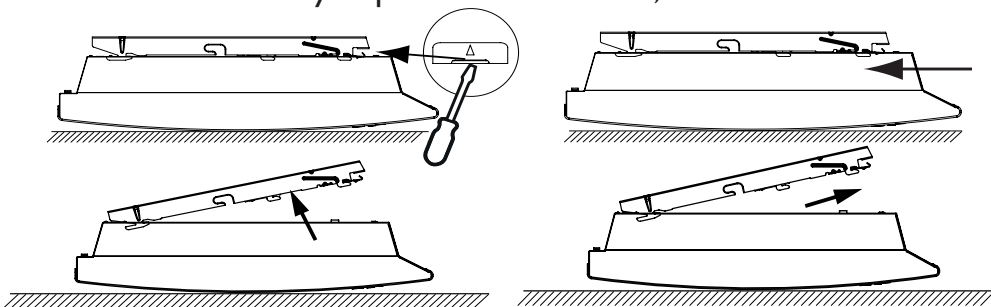


To optimize the absence detection of your device, avoid installing it in a closed corner or behind a piece of furniture.

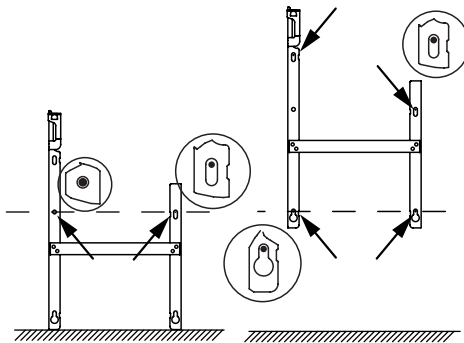
INSTALLATION

Release the device's hook-on bracket

We recommend that you place the device flat, face down.



Fix the hook-on bracket



ELECTRICAL CONNECTION OF THE APPLIANCE

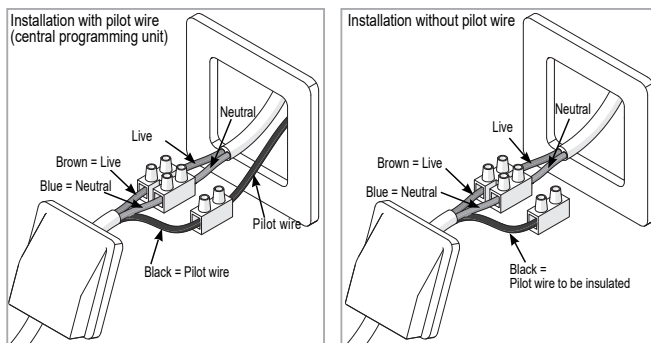
Wiring rules

- The appliance must be powered with single phase 230V 50 Hz.
- The power supply to the appliance must be directly connected to the household power system after the circuit breaker and without intermediate switch.
- The unit will connect to the household power system through its power cable via a power socket. In humid areas such as bathrooms and kitchens, the power socket must be installed at 25 cm (9.8") minimum above the floor.
- Connection to the earth is prohibited. Do not connect the pilot wire (black wire) to the earth.**
- The power supply must be directly connected to the household power system after the double-pole circuit breaker in accordance with installation rules.
- If the power cable is damaged, it must be replaced by the manufacturer, its customer service or similar qualified persons in order to avoid any risks.
- If you use the pilot wire and it is protected by a 30mA residual-current circuit breaker (e.g. bathroom), the pilot wire power must be protected on this residual-current circuit breaker.
- If you want to use a load-shedding device, choose one with a pilot wire outlet rather than one with power outlet, so as not to damage the thermostat.

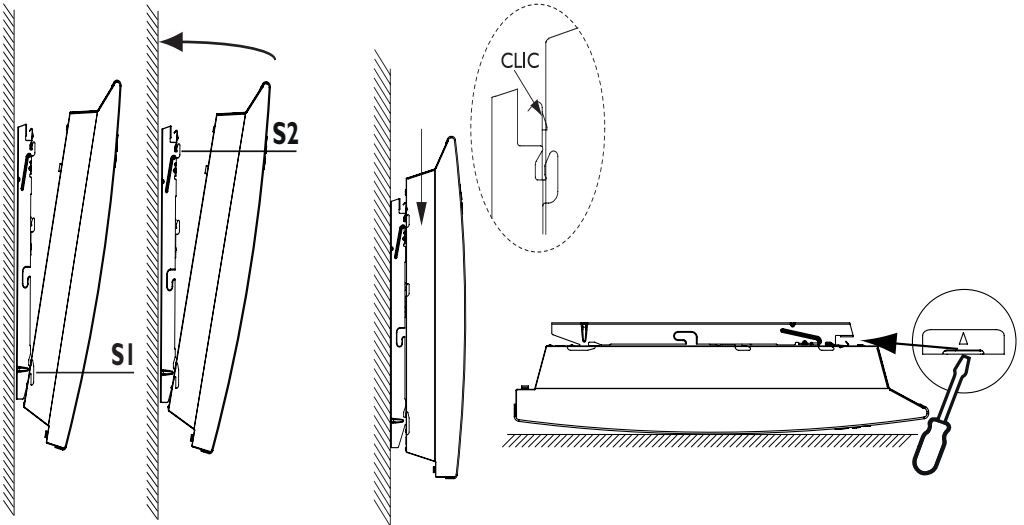
EN

Appliance Wiring Diagram

- Turn off the power and connect the wires according to the following diagram:



WALL MOUNTED INSTALLATION



MAINTENANCE

To retain the performance of the device, it is necessary about twice a year to carry out dust removal using a vacuum cleaner or a brush at the air inlets and outlets. Every five years, have the inside of the device checked by a professional electrician. The outside of the device can be cleaned with a damp cloth.

Never use abrasive products or solvents.

DECLARATION OF CONFORMITY

Low Voltage Directive 2014/35/EU - EN 60335-1, EN 60335-2-30
EMC Directive 2014/30/EU - EN 55014-1, EN 55014-2

Radio Equipment Regulations 2017

The Atlantic company hereby declares that the equipment referenced below complies with the essential requirements of the Statutory Instruments 2017 N°.1206.

The full EU declaration of conformity for this equipment is also available on request, from our After-Sales service (see the back of this manual for address and telephone number).

Description :	room heaters with radio card BDI
Model :	RYMGDH-THE / RYMGDV-THE

Features :

Radio frequency bands used by the transceiver :

868MHz à 868.6 MHz

868.7 MHz à 869.2 MHz

869.7 MHz à 870 MHz

Maximum radiofrequency power : < 25mW

Operating temperature : Min -10°C ; Max +55°C.

Wireless Equipment Class2 : may be placed on the market and put into service without restrictions.

Radio range : 100 to 300 meters outside, variable depending on the associated equipment (the range can be altered depending on the installation conditions and the electromagnetic environment).

Compliance with radio and EMC standards is verified by the notified organism 0081: LCIE France, Fontenay aux Roses.

Using

OPERATING PRINCIPAL



- Increase or reduce the temperature without needing to validate ;
- Browsing in the menus.



- Access the menus ;
- Validate ;
- Switch off ;
- Lock, unlock.

DESCRIPTION OF THE MODES

3 operating modes are proposed. **Refer to the description of the menus in these modes to see the functions available.**

BASIC

The device follows the setpoint temperature adjusted at all times.
All intelligent functions are disabled

PROG

- The device follows the internal program defined for each day of the week. The following ranges are defined when the device is switched on:

Monday to Friday, comfort from 5am to 9am and from 5pm to 11pm

Saturday and Sunday, comfort from 5am to 11pm.

You may modify these ranges and define 3 Comfort temperature ranges per day.

During these Comfort ranges, the temperature setpoint is adjusted using \wedge or \vee .

Outside the Comfort ranges, lowering the temperature is set in "Lower ECOT" Prog mode (see *chapter "The menu in PROG mode"*).

- The device follows your installation's external programming orders (see *the manual for your programming unit*).

Auto

This mode enables smart control. You set the desired temperature when you are in the room and the device optimizes your comfort while saving money.

The device :

- records your lifestyle rhythm and changes during the week to manage its own programming,
- anticipates heating for you to have the right temperature when you return to the room,
- detects your presence and unplanned absences to adjust the temperature automatically,
- detects window opening and closing to lower the temperature to 7°C when you let some fresh air in the room.

THE SWITCH

An On/Off switch is located at the rear of the device's unit.

Use the switch for extended shutdowns only

(excluding heating periods).

Set the switch (located at the rear of the appliance) to to switch the appliance on. When the appliance is switched off, you may need to set the day and time again.

EN

SWITCHING THE DEVICE ON FOR THE FIRST TIME

Select the language, then the date and time.

The first time you switch the device on,

- AUTO mode is selected,
- the setpoint temperature is set at 19° C.

SWITCHING THE DEVICE ON / OFF


To shut down the device, press and hold


Confirm "Switch off" by pressing .

To switch the device on, press and hold

LOCKING COMMANDS

To avoid the commands being changed by children, you may lock your device's commands by pressing and holding .

Select "Lock"  and validate with .

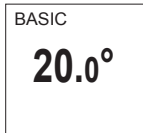
Do the same to unlock the commands by selecting "Unlock" .

ADJUSTING THE TEMPERATURE

Use the consumption indicator to optimize your setting. When the consumption indicator is at the level of the green symbol, the temperature is lower or equal to the recommended temperature.

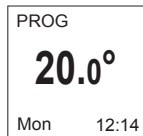


In **BASIC** and **AUTO** mode:



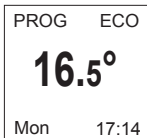
- Increase with \wedge (max 28°C).
- Lower with \vee (min 12°C).
- Reduce again to 7°C (Frost Protection temperature not modifiable) with \vee .

In **PROG** mode:

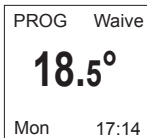


If the screen displays PROG, you are in a programming range in Comfort mode.

- Increase with \wedge (max 28°C).
- Lower with \vee (min 12°C).

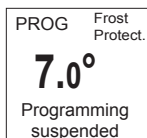


If the screen displays ECO PROG, you are in a programming range in ECO mode.



You can change the ECO temperature, so you have to set the default setting between the Comfort temperature and the Eco temperature. “PROG Derog” is displayed until the next Comfort range.

You can set the difference between the Comfort and Eco temperature in the “Abase” menu. T ° ECO “.



If you set a Frost Protection temperature (7°C), the programming is suspended.

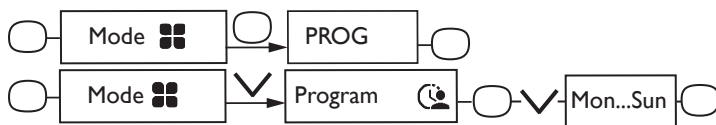
Modify this temperature when you return to restart the programming.

USING INTERNAL PROGRAMMING

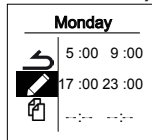
MODIFYING THE PROGRAMS

You may program up to 3 Comfort temperature ranges for each day of the week. Outside the Comfort ranges, lowering the temperature is set in "Lower ECO T°" Prog mode (see chapter "The menu in PROG mode").

EN



Select the day with \wedge or \vee . Validate .



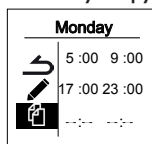
Select . Validate .

Select the start time with \wedge or \vee . Validate . Select the end time with

\wedge or \vee . Validate .

COPYING A PROGRAM

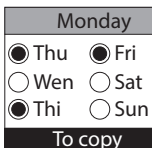
You may copy a day's program to one or more days.



Select . Validate .

Scroll through the days with \wedge or \vee . Validate the day to copy the program with .

To validate the copy, select "Copy". Validate .

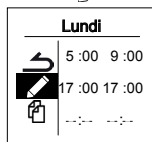


Example: Program copy from Monday to Tuesday, Thursday, Friday.

DELETING A COMFORT TEMPERATURE RANGE

Select the day with \wedge . Confirm .

Select . Confirm .

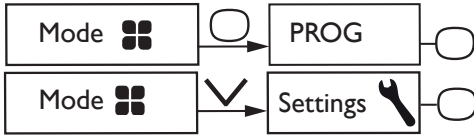


On the range to delete, set the same start time as the end time.

|:---: |:---: appears. Confirm .

USING EXTERNAL PROGRAMMING

The device follows the external control of your installation via pilot wire link.



Select Source prog. with . Confirm .

Choose Ext. control with and confirm .

WINDOW OPEN FUNCTION

This function can not be used in BASIC mode

Used to detect variations in temperature related to the opening and closing of your windows. If you forget to switch off your device when a window is open for a long time, this function lets you get around this and prevents your device from heating up unnecessarily.

The device automatically switches to Frost Protection mode (7°C) when it detects an open window and rises to the setpoint temperature when it detects that the window has been closed (*the detection time is variable*).

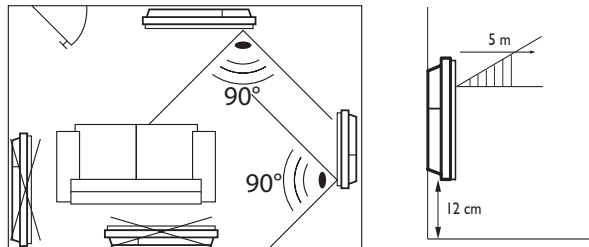
We do not recommend using this function in corridors and rooms located near an entry door which opens to the outside.

OCCUPATION FUNCTION

This function can not be used in BASIC mode

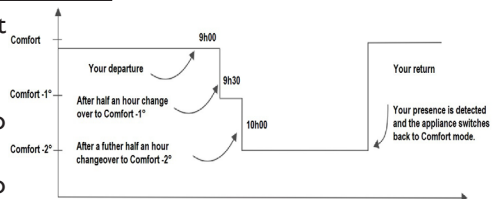
She is still active in AUTO mode

Enables heating of the room only when a person is present. The device applies the recorded set temperature. The detection is not done below the sensor.



Ex : Your device is set to 19° C, in Comfort mode (whether programme or not)

- 9:00, it detects your absence ;
- 9:30, its operating instructions are set to 18° C ;
- 10:00, its operating instructions are set to 17° C.





CONNECTIVITY

EN

Before any action, turn the screen on by pressing any button.

This menu gives you access to the Connectivity settings.

Our panels are **iO-homecontrol**®  compatible.

This highly secured wireless radio communication technology is integrated into a wide range of home equipment proposed by partner brands, and home experts.

On our heaters integrating **iO-homecontrol**®  with the Connectivity menu, you can :

• **Connect several compatible devices**  together in the same room.




For optimum results, only devices located in the same room must be connected together (up to a maximum of 5 devices).

• **Connect your devices to the application Cozitouch**, for remote control (from the application).

Connecting device together

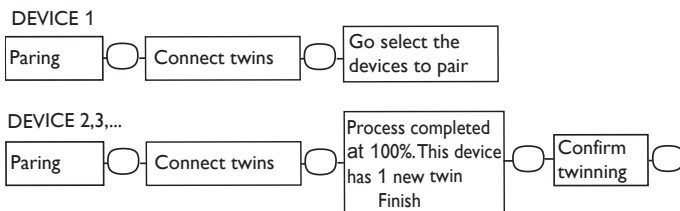


Devices , located in the same room can be connected together allowing communication and information sharing.

For example, when multiple devices are connected together, a temperature change or a mode change on one device immediately affects all other devices.

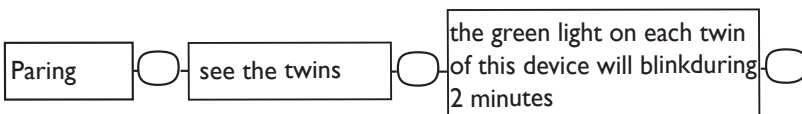
Similarly, if one of the devices in the room detects your presence, it will provide such information to the other devices.

Example : connect 3 devices in the same room :




See the twins :

You can see the devices you connected together.



Separate the twins :

 This operation removes all connections between devices.



Connect an additional device :

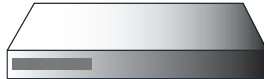
The existing connection between devices must be cancelled (see «Separate the twins») and re-start the operation to connect all devices together.


Connection

This device is compatible with our **Cozytouch** solution (Any information is available on our website) and with the **iO-homecontrol®** protocol boxes.

Required accessories :


- Application **Cozytouch** compatible iOS and Android
Free download from App Store® or Google Store®
- Bridge **Cozytouch**
Sold by the distributors of our brand or on our website.
- Internet Box.



This system allows you to control, program, monitor your device(s)  remotely via a smartphone or a tablet.


For example, you can change the set temperature or the operating mode, manage your absences by providing your return date, or view the consumption of your devices.

You can connect a device or a group of devices connected together to the application.

 **All connection or control operations should be done from the application (Follow the instructions on your smartphone or tablet).**

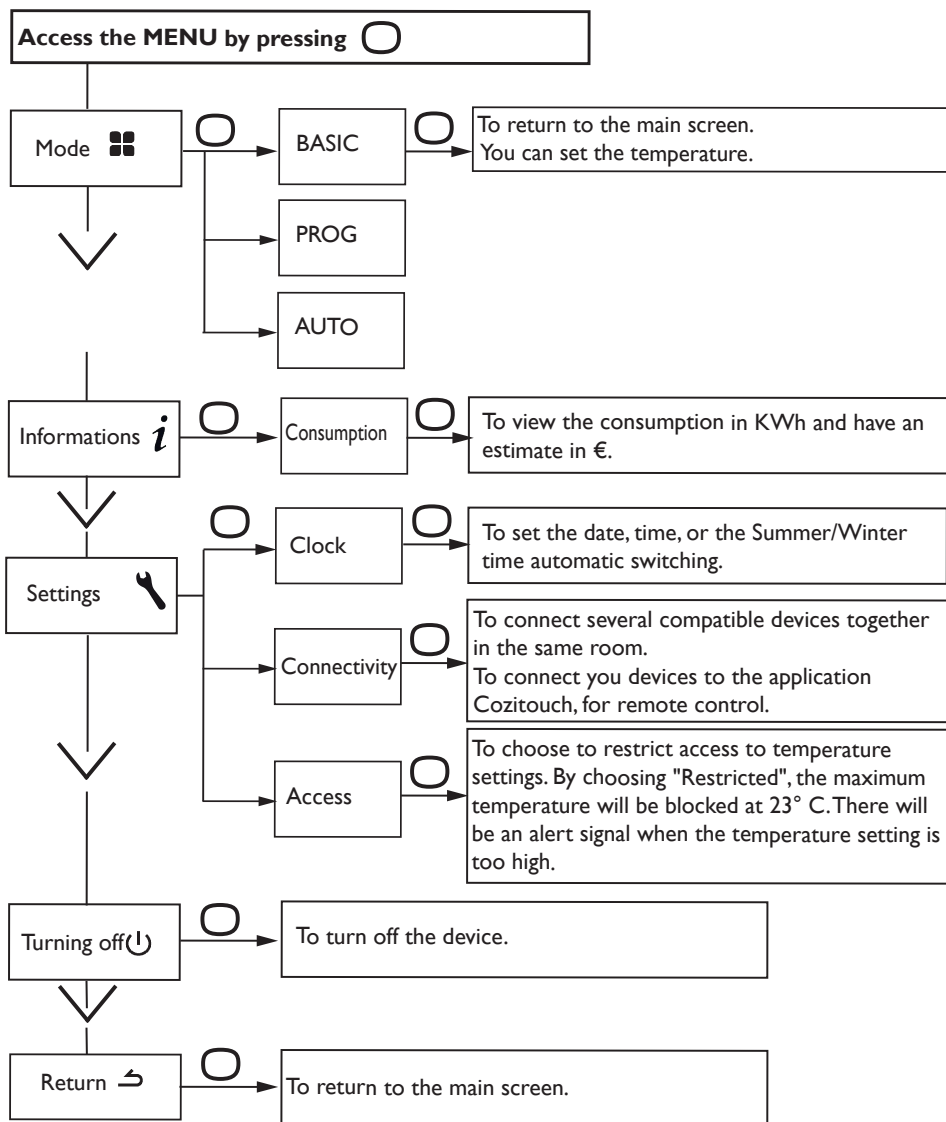
Connect your devices :



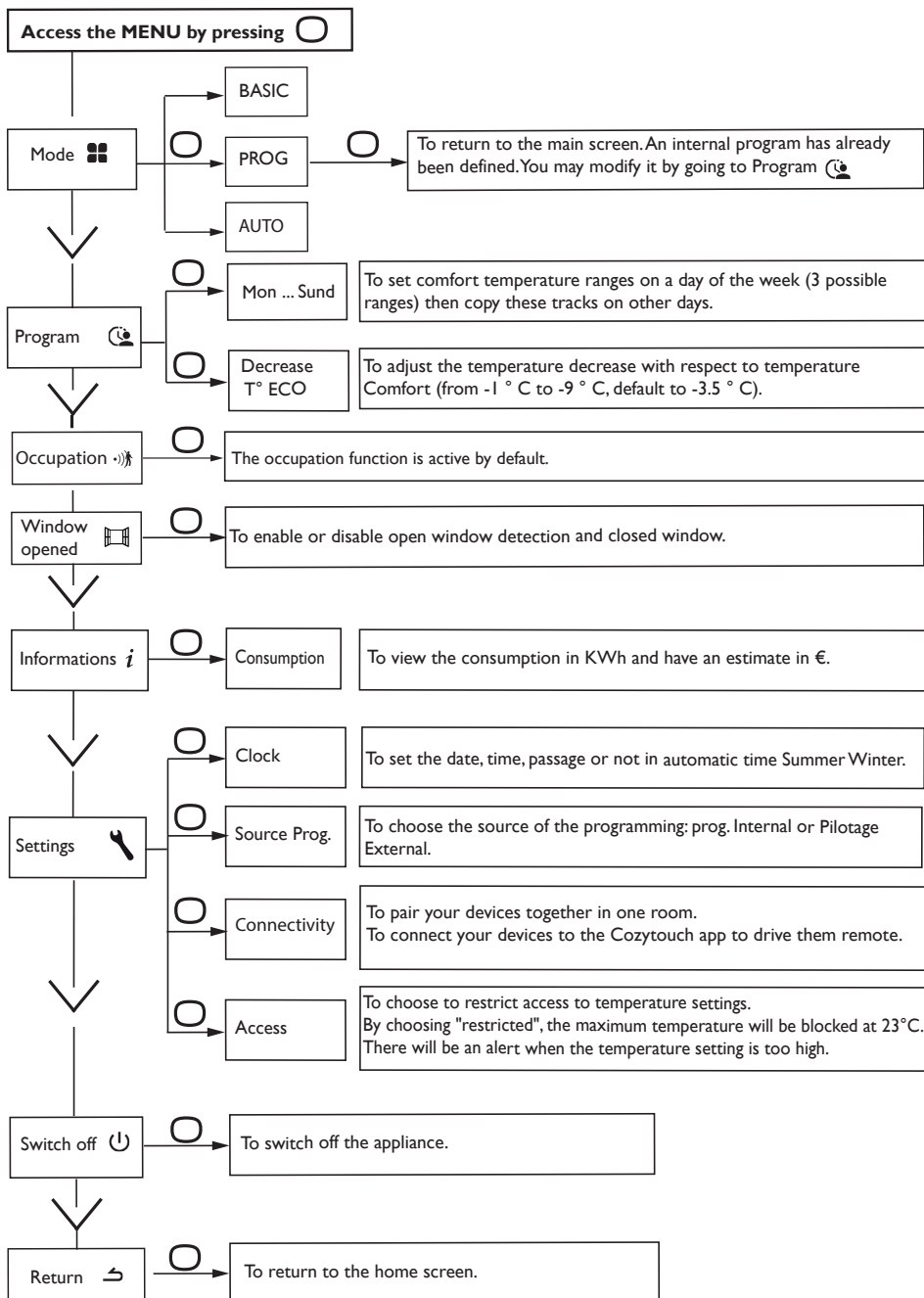
 the devices are already connected together, this operation should be done on a single device

The menu in BASIC mode

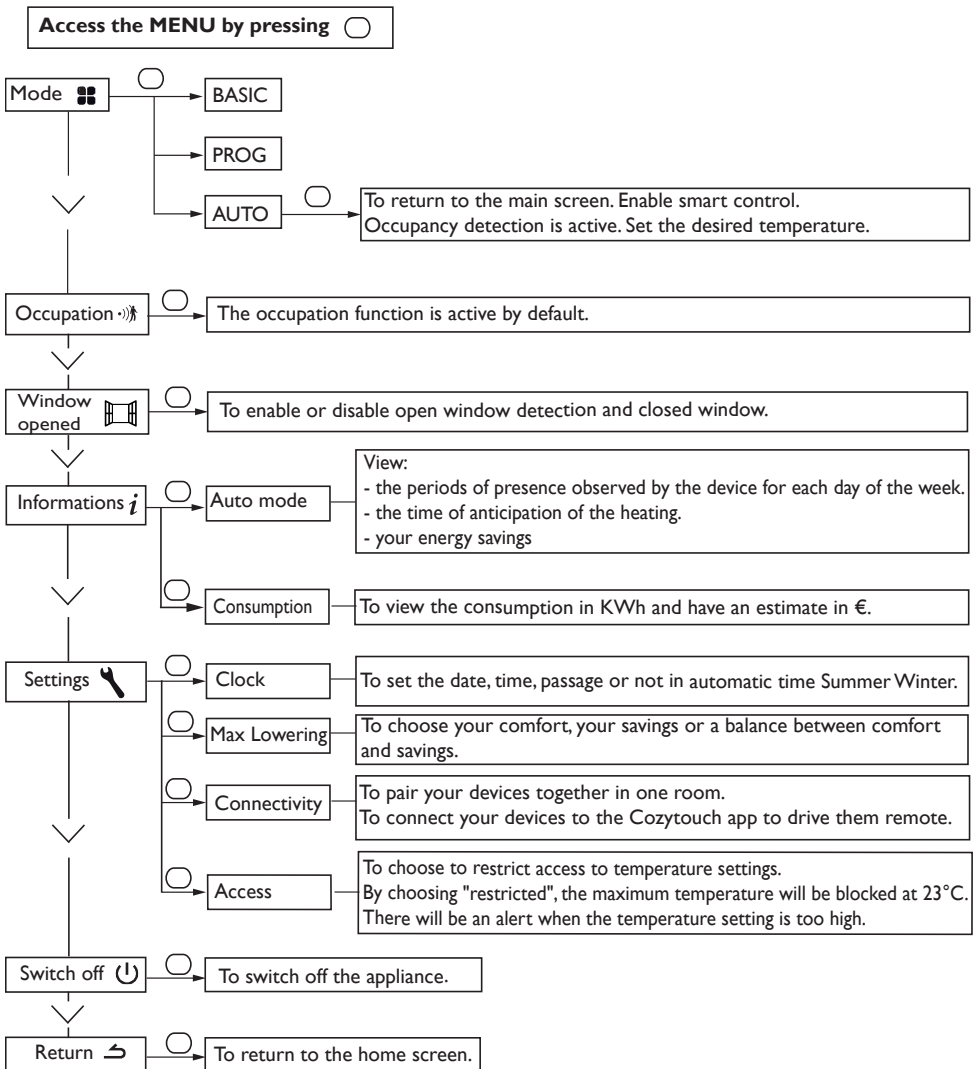
EN



The menu in PROG mode



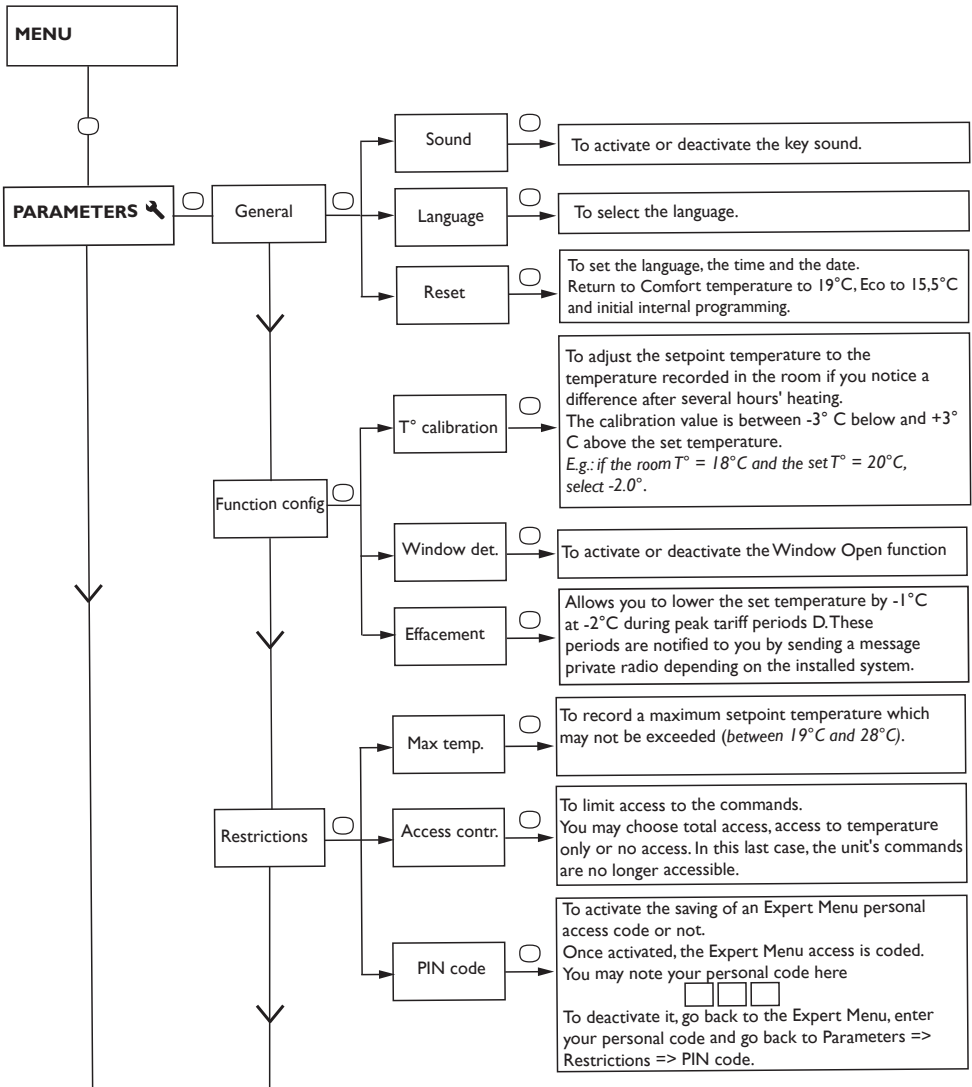
The menu in AUTO mode

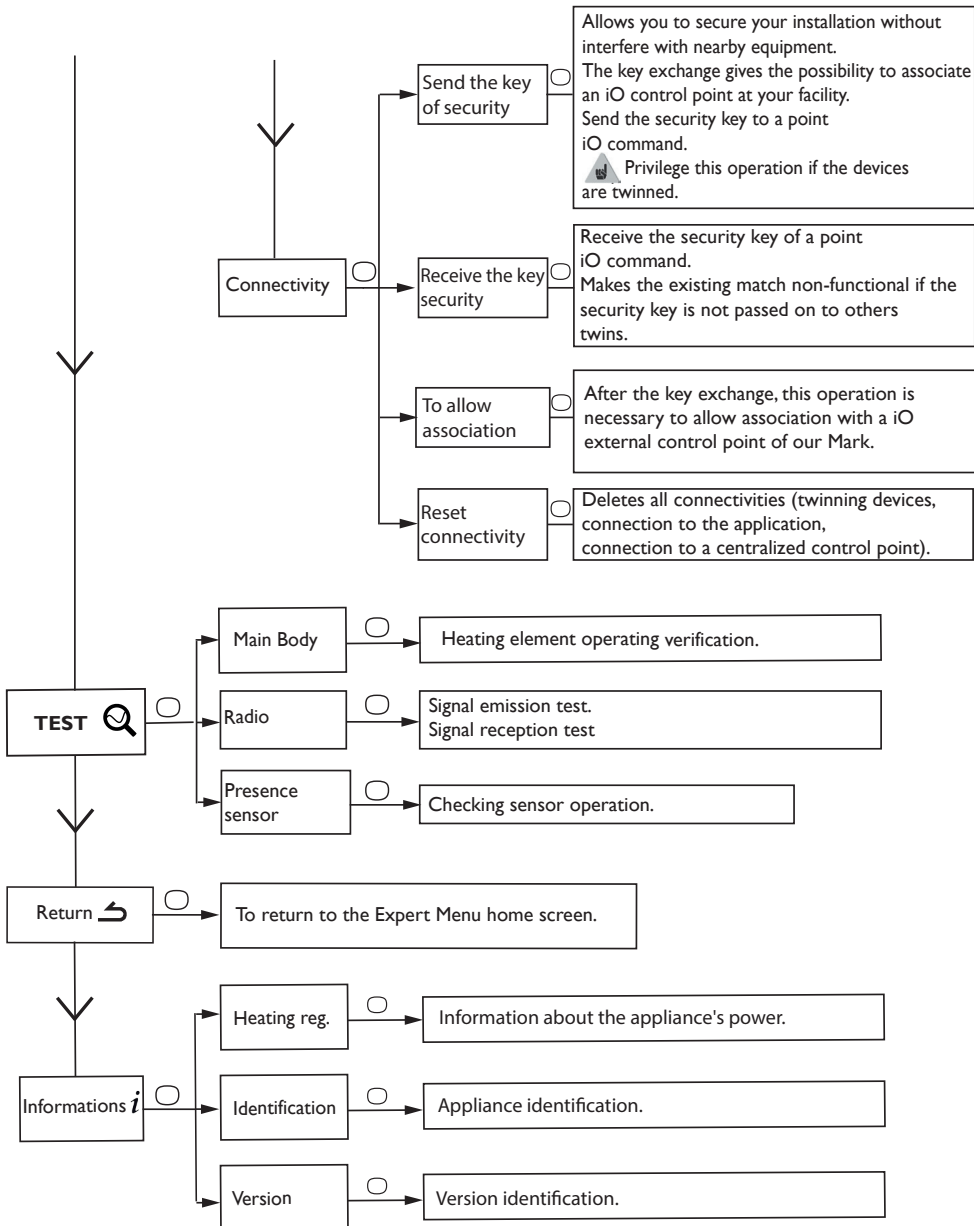




The EXPERT menu

To access the device's advanced functions, press and at the same time for over 3 seconds.





Restrictions

You can restrict access to the temperature setting and modes.

In menus in Basic mode, Prog mode and Auto mode.

Go to Settings, Restrictions, choose «Contr. access and then choose «Restricted».

- The temperature will be restrained at 23 ° C maximum;
 - An alert will appear if the temperature is increased with a confirmation request (anti-heat-up function);
 - Access to the Expert Menu is secured by PIN code.
- Deactivation is possible by resetting the device. (see the Expert Menu).

Shedding

Our appliances are compatible with different shedding systems. However, you must not use mains disconnection shedding as this system is incompatible with our appliances. Sharp unplanned and repeated electricity supply disconnections may cause premature wear and damage to electronic boards which are not covered by the manufacturer's warranty.

The screen switches to standby during shedding periods.

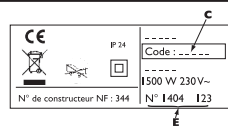
The appliance then returns to its initial operating mode.

Trouble Shooting

EN

Problems	Check
The screen of the control panel does not turn on.	Make sure the switch on the back or on the side of the device is in position I. Make sure the device is connected to the electrical system.
The device is not heating.	If the device is in programming mode, make sure the programming is set at COMFORT. Make sure the circuit breakers of the system are activated or that the load shedder (if you have one) did not out powered the heater. If the temperature of the room is higher than the set temperature, it is normal the device is not heating.
The device is heating all the time.	Make sure the device is not located near an air stream or the set temperature was not increased.
The device is not heating enough.	Increase the Comfort set temperature. If it is set at the maximum temerature, check the following: <ul style="list-style-type: none"> - Check if another heating mode exists in the room. - Make sure your device is only heating the room (closed door). - Have the power supply to the device checked. - Check if the power of your device is adapted to the size of your room (we recommend an average of 100 W/m² for a ceiling height of 2,50m or 40W/m³).
The surface of the device is very hot.	It is normal for the device to be hot when in use. The maximum surface temperature is limited according to the NF Electricity Performance Standard. However, if you feel that your device is still too hot, make sure the power is adapted to the size of your room (we recommend 100W/m ² for a ceiling height of 2,50m or 40W/m ³) and that the device is not placed near an air stream which would affect its control mechanism.
Dirty marks appear on the wall around the device.	The dirty marks come from the bad quality of the air in the room. In this case, you are advised to check that the room is correctly aired (<i>ventilation, vent duct, etc.</i>), that the air is clean and not to smoke in the room. Your device will not be replaced under guarantee because of these dirty marks.
The Expert Menu is not accessible.	You saved a PIN. You must enter your PIN to access the Expert Menu (see Expert menu section).
The device does not follow internal programming commands.	Check the set date and time. Make sure the device is in PROG MODE and internal programming is selected.
The device does not follow external programming commands.	Make sure the programming unit is used properly (see the operating instructions of the Control Unit). Make sure the device is in PROG MODE and the external control is selected.

If you were not able to solve your problem, contact a professional with your device references found on the nameplate (*commercial code (C), serial No. (E)*), room temperature and maybe the programming system references. You may also have to provide information contained in the Information Part of the Expert Menu.



Characteristic

Technical Characteristics measured and calculated in accordance with REGULATIONS (EU) 2015/1188 and / or (UE) 2024/1103					
Contact details		Idem warranty page			
Model identifier(s):		RYMGDH-THE / RYMGDV-THE			
Item	Symbol	Value	Unit	Item	Unit
Heat output				Type of heat output / room temperature control (select one)	
Nominal heat output	P _{nom}	0,3 to 2	kW	Single stage heat output and no room temperature control	no
Minimum heat output (indicative)	P _{min}	0,3	kW	Two or more manual stages, no room temperature control	no
Maximum continuous heat output	P _{max,c}	2	kW	With mechanic thermostat room temperature control	no
Power consumption				With electronic room temperature control	no
In off mode (*)	P _o	0,03	W	Electronic room temperature control plus day timer	no
In standby mode	P _{sm}	0,00	W	Electronic room temperature control plus week timer	yes
In idle mode (*)	P _{idle}	0,40	W	Other control options (multiple selections possible)	
In network standby (*)	P _{nsm}	0,40	W	Room temperature control, with presence detection	yes
Standby mode with display of information or status			no	Room temperature control, with open window detection	yes
Seasonal space heating energy efficiency in active mode (*)	N _{s,on}	100	%	distance control option	yes
				adaptive start control	yes
				working time limitation	no
				black bulb sensor	no
				self-learning functionality (*)	yes
				control accuracy (*)	yes
(*) : only for Regulation (UE) 2024/1103					

Warranty conditions

- The guarantee period is two years from the date of installation or purchase and may not exceed 30 months from the date of manufacture in the absence of a receipt.
- The guarantee covers the replacement and supply of components recognised as being defective, excluding any damages or interest.
- The user is responsible for any labour or transport costs.
- The guarantee does not cover any damage arising from improper installation, abnormal use or non-observance of the requirements of the said instructions for installation and use .
- The stipulations of the present guarantee conditions do not exclude any of the purchaser's legal rights of guarantee against faults or hidden defects, which are applicable in all cases under the stipulations of Articles 1641 of the Civil Code.
- Present this certificate to your distributor or installer only in the event of a claim, together with your purchase invoice.

The commercial code and the serial number identify for the manufacturer the particular device you have bought.

This information can be found on the information plate situated on the side of the device.

To claim under guarantee, contact your installer or dealer. If necessary, contact :

GROUPE ATLANTIC
2 Allée Suzanne Penillault-Crapez
94110 ARCUEIL
FRANCE
France Tel: (+33) 146836000

Conditions de garantie pour la France

DOCUMENT À CONSERVER PAR L'UTILISATEUR

Présenter le certificat uniquement en cas de réclamation

Garantie utilisateur

- Conformément aux dispositions légales en vigueur, les utilisateurs bénéficient en tout état de cause de la garantie légale des vices cachés (articles 1641 et suivants du Code Civil) et de la garantie légale de conformité pour les biens de consommation due par le dernier vendeur (articles L217-1 et suivants du Code de la Consommation).

Garantie clients professionnels Thermor

- Nos appareils sont garantis contre tout défaut de fabrication dans les conditions définies dans nos Conditions Générales de Vente et pour les durées suivantes :
- Émetteurs muraux :
 - Les convecteurs, panneaux rayonnants et radiateurs chaleur douce et leurs accessoires sont garantis pendant 2 ans, sous réserve qu'ils soient installés par un professionnel qualifié conformément aux règles de l'art, à la norme C15.100 et raccordés en 230 volts (réseau conforme à la norme NF EN 50160).
- La garantie comprend l'échange ou la fourniture des pièces reconnues défectueuses après expertise par notre Service Après-Vente, à l'exclusion de tous frais annexes qu'il s'agisse de main d'œuvre, déplacement, perte de jouissance ou d'exploitation ou de toute indemnités à titre de dommages et intérêts.

- Nos produits peuvent faire l'objet d'extension de garantie - consulter notre Service Après-Vente.

Généralités

- La validité de la garantie est notamment conditionnée à l'installation et à la mise en service de l'appareil par un installateur professionnel agréé ou qualifié ainsi qu'à la réalisation des entretiens réguliers conformément aux instructions précisées dans nos notices.
- La garantie ne couvre pas les dommages dus à une installation non-conforme, un défaut d'entretien ou une utilisation impropre (se référer à la notice).

Retour sous garantie

Les retours de produits effectués au titre de la garantie ne seront acceptés que s'ils font l'objet d'un accord préalable de la part de THERMOR, par écrit, matérialisé par l'autorisation de retour numérotée. Les pièces jugées défectueuses seront systématiquement retournées pour expertise en port payé au SAV THERMOR (adresse ci-dessous). Un avoir ou un échange sera effectué suivant le cas, si l'expertise révèle une défaillance effective.

ATTENTION : Un produit potentiellement à l'origine d'un sinistre doit rester accessible aux opérations d'expertise. Il revient au sinistré d'entreprendre toutes les démarches nécessaires auprès de son assureur. Le remplacement du produit est soumis à l'accord des assurances du fabricant et du sinistré.

THERMOR-Services

17, rue Croix Fauchet, BP 46
45141 Saint Jean de la Ruelle cedex

TYPE DE L'APPAREIL* : _____

N° DE SÉRIE* : _____

NOM ET ADRESSE DE L'UTILISATEUR : _____

* Ces renseignements se trouvent sur la plaque signalétique située sur le côté de l'appareil.



U649552

www.thermor.fr

CACHET DE L'INSTALLATEUR :



Thermor