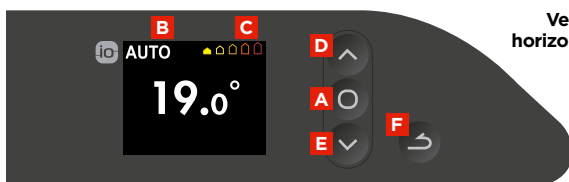


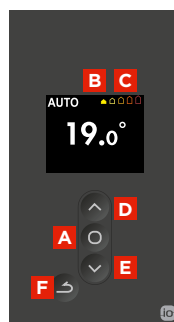
**Thermor**   
Chaleur connectée

 PRISE EN MAIN RAPIDE  
UTILISATEUR

**ÉQUATEUR 4**  
Radiateur chaleur douce



Version  
horizontale



Version  
verticale

### BOÎTIER DE COMMANDE

- A** Allumer / Éteindre / Verrouiller / Accéder aux modes / Valider
- B** Visualiser les informations
- C** Indicateur de consommation
- D** Augmenter / Naviguer
- E** Diminuer
- F** Retour

## ÉTAPE 1

### Je mets en marche l'appareil

- ➔ Mettez en marche la fonction chauffage :



- ➔ À la première mise en marche, choisissez la langue, puis renseignez la date et l'heure.

- ➔ À la première mise en marche, le mode AUTO est sélectionné, la température de consigne est réglée à 19°C.



## ÉTAPE 2

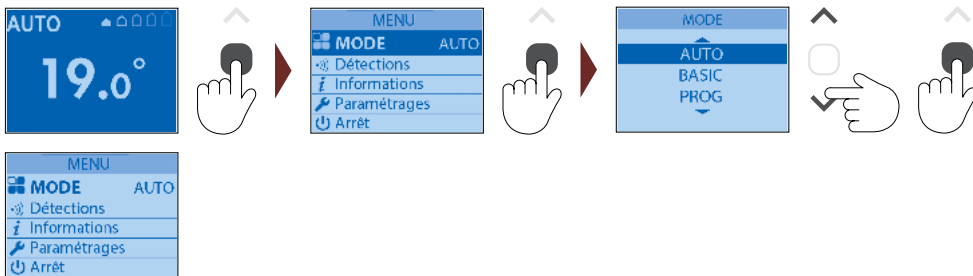
# Je choisis le mode de fonctionnement

L'appareil propose 3 modes de fonctionnement :

- **Le Mode AUTO** : active le Pilotage intelligent\*.  
Votre radiateur gère tout seul les temps de chauffe dans la pièce.
- **Le Mode PROG** : l'appareil suit les programmes enregistrés pour chaque jour de la semaine (les programmes sont définis dans le boîtier de commande de l'appareil, ou dans l'application Cozytouch®).
- **Le Mode MANUEL** : l'appareil suit la température de Confort réglée.

### QU'EST-CE QUE LA FONCTION PILOTAGE INTELLIGENT\* ?

- ▶ Une auto-programmation suivant votre rythme de vie.
- ▶ Une adaptation permanente aux imprévus (fenêtre ouverte, retours anticipés...).
- ▶ Il anticipe et adapte la chauffe pour que vous ayez la bonne température à votre retour dans la pièce.

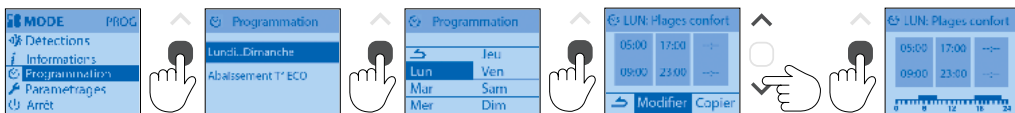


## ÉTAPE 3

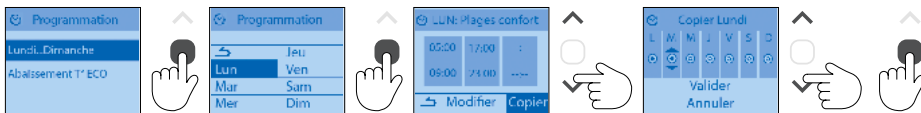
# Je programme mon appareil

Je sélectionne le **Mode PROG**. Je modifie ma programmation.

➔ Vous pouvez programmer jusqu'à 3 plages de température Confort pour chaque jour de la semaine :



➔ Copier un programme :



## ÉTAPE 4

# Je règle la température

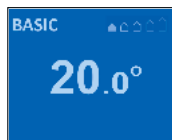
J'augmente ou je diminue la température de 12°C à 28°C.

➔ J'ai sélectionné le **Mode PROG** :



Pendant les plages Confort, la consigne de température est réglée à l'aide des flèches.

➔ J'ai sélectionné le **Mode MANUEL** :



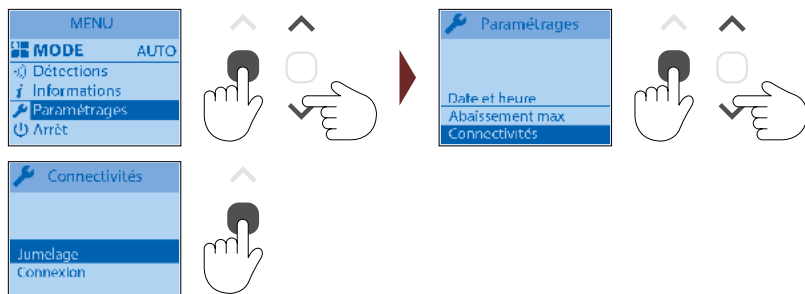
L'appareil suit en permanence la température de consigne réglée.

## ÉTAPE 5

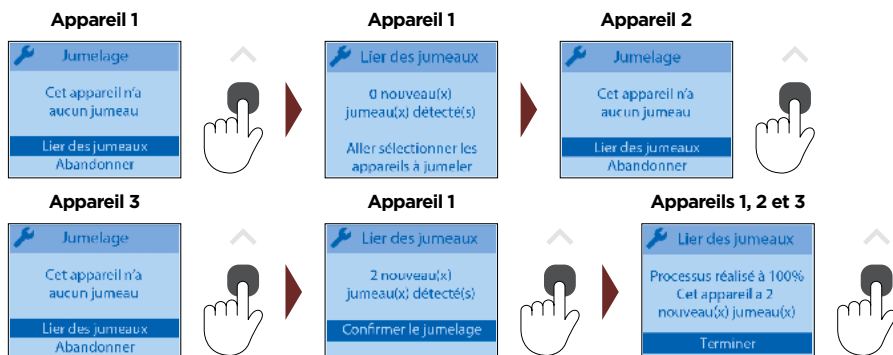
### Jumelage entre appareils

Les radiateurs, situés dans une même pièce peuvent être jumelés pour leur permettre de communiquer et partager des informations (température de consigne, détection d'une fenêtre ouverte, etc.)

➔ Accéder au jumelage :



➔ Exemple : jumeler 3 appareils d'une même pièce :



## ÉTAPE 6

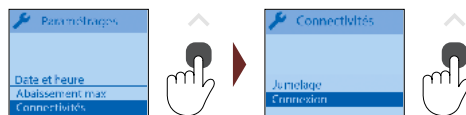
### Je pilote mon radiateur à distance

Cet appareil est compatible avec notre Offre Cozytouch et avec les bridges utilisant le protocole iOHomecontrol®.

➔ Connectez vos appareils. Suivez les instructions données dans l'application Cozytouch.

#### Accessoires nécessaires :

- Bridge Cozytouch à brancher sur la box Internet du foyer
- Application gratuite Thermor Cozytouch à télécharger sur les stores.



**Vous pouvez à présent piloter vos radiateurs d'où vous voulez, quand vous voulez.**



**Pilotage à distance et gestion des imprévus :**  
« Je rentre plus tôt que prévu, j'augmente la température de mon chauffage. »



**Visualisation et optimisation des consommations :**  
« Je maîtrise ma consommation d'énergie pour réaliser des économies. »



**Réglage simple et rapide des températures :**  
« Je règle au 1/2 degré près pièce par pièce. »

## ÉTAPE 7

### J'utilise la prise USB

Alimentation 5V DC, 2A Max

Votre appareil dispose, sur le côté droit, d'un port USB permettant d'alimenter électriquement votre téléphone portable, votre tablette, votre enceinte Bluetooth...

Pour l'utiliser :

- l'interrupteur doit être sur I ;
- l'appareil peut être en Marche ou en Arrêt au niveau du boîtier de commande ;
- utilisez le câble d'alimentation de votre téléphone ou tablette que vous souhaitez brancher.

**Vous pouvez également plugger directement sur le port USB votre enceinte Bluetooth ou diffuseur de parfum.**

**Attention : pour garantir le bon fonctionnement de vos appareils électriques, ne les posez pas sur la grille de sortie d'air, sur le boîtier de commande ou devant la façade de l'appareil.**



**Apportez plus que de la chaleur à votre intérieur avec les accessoires** de personnalisation et d'ambiance Thermor. Utilisez votre radiateur toute l'année !



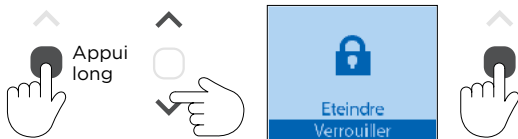
Retrouvez tous les accessoires compatibles en vente sur [www.thermor.fr](http://www.thermor.fr)



## ÉTAPE 8

### Je verrouille les commandes

- ➔ Afin d'éviter les manipulations par des enfants, vous pouvez verrouiller les commandes de votre appareil :



- ➔ Faites de même pour déverrouiller les commandes en sélectionnant « Déverrouiller »

Pour plus d'informations, veuillez vous référer à la notice complète.

[www.thermor.fr](http://www.thermor.fr)