

# atlantic

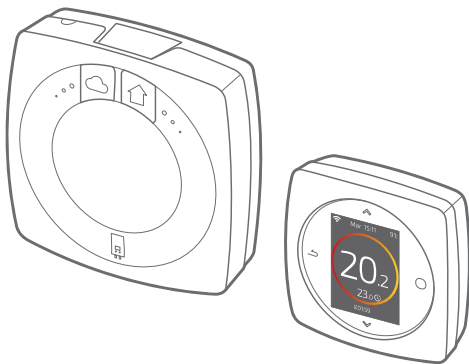
UTILISATION / UTILIZZO

ML

## Navilink 125 Connect Navilink 128 Radio-Connect

074502

074503



U0696974\_2243\_ML\_5  
17/06/2024

Cet appareil peut être utilisé par des enfants âgés d'au moins 8 ans et par des personnes ayant des capacités physiques, sensorielles ou mentales réduites ou dénuées d'expérience ou de connaissance, s'ils (si elles) sont correctement surveillé(e)s ou si des instructions relatives à l'utilisation de l'appareil en toute sécurité leur ont été données et si les risques encourus ont été appréhendés. Les enfants ne doivent pas jouer avec l'appareil. Le nettoyage et l'entretien par l'utilisateur ne doivent pas être effectués par des enfants sans surveillance.

Questo apparecchio può essere utilizzato da bambini di età inferiore a 8 anni e da persone con capacità fisiche, sensoriali o mentali ridotte, o persone private d'esperienza o di conoscenza sotto sorveglianza di una persona responsabile della loro sicurezza o che siano a conoscenza delle istruzioni relative all'utilizzo dell'apparecchio in totale sicurezza e dei rischi che corrono. I bambini non devono giocare con l'apparecchio. La pulizia e la manutenzione a cura dell'utilizzatore non devono essere effettuate da bambini non sorvegliati.



Français	4
Italiano	24

# Français

---

## Sommaire

---

Présentation	5
J'accède au menu	10
Paramètres	10
Je règle mon chauffage	11
Je règle ma température	12
Je programme mon thermostat	13
Je m'absente	17
Consommations	18
Je pilote mon eau chaude	18
Je rends mon produit connecté	19
J'ajoute un répéteur radio	20
Remplacement des piles	21
Principales erreurs	22



**Toute modification ou intervention sur l'appareil non autorisée par le fabricant entrainera systématiquement une suppression de la garantie.**



## Thermostat 125/128 : Les touches

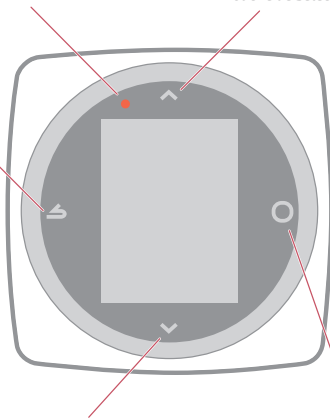
Indicateur de message pile faible ou  
erreur générateur \*  
(en cas de piles faibles,  
les changer sous 3 semaines)

Touche de sélection

Touche retour

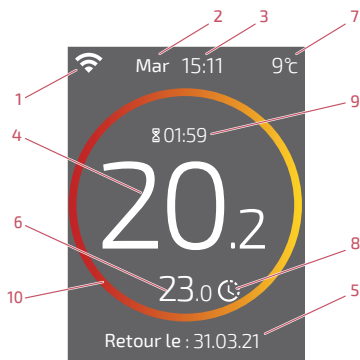
Touche de sélection

Touche de Validation /  
Accès au menu



\* Uniquement Thermostat 128

# Thermostat 125/128 : L'écran



## 1 - État WiFi ...

- : ... Connecté aux services Cozytouch ;
- : ... Connecté au WiFi, mais non connecté aux services Cozytouch ;
- : ... Non connecté au WiFi

## 2 - Jour

## 3 - Heure

## 4 - Température mesurée par mon thermostat

## 5 - Texte d'information

(code erreur / date fin absence)  
En cas d'erreur, noter le numéro et consulter votre technicien chauffagiste.

## 6 - Température demandée

## 7 - Température extérieure (si option choisie)

## 8 - Mode ...

- : ... absence ;
- : ... programmation ;
- : ... dérogation (en mode programmation)  
: je demande une température différente de la programmation, je fais une dérogation temporaire

## 9 - Durée de dérogation

## 10 - Signification du cercle :

### • Off

Arrêt / hors gel

### • Chauffage

Maintien en T°

Montée en T°

### • Rafraîchissement\*

Maintien en T°

Descente en T°

\* Certains paramètres (ou menus) peuvent ne pas apparaître. Ils dépendent de la configuration de l'installation (selon option).

## Interface : Boutons

### Bouton WiFi



Activation du point d'accès WiFi local

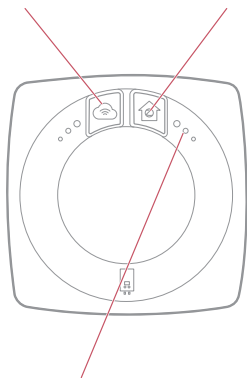


Suppression des informations de connexion WiFi (SSID / Mot de passe)

### Bouton réseau Radio



Ouverture du réseau Radio local



### Bouton Reset



Reset



Retour aux paramètres par défaut  
(retour lumineux pour confirmation)



## Interface : Voyants



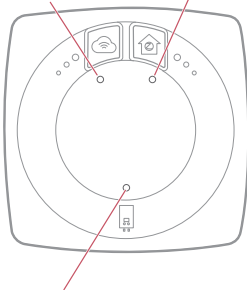
Au bout de 5 min sans activité, les voyants s'éteignent.  
Vous pourrez les rallumer en appuyant sur un bouton.

### Voyant WiFi

- Affichage continu : Fonction point d'accès local non activée
- ☀ Clignotement : Fonction point d'accès local activée
- (Éteint) WiFi non activé
- Connexion en cours avec votre box internet
- Connecté à votre box internet, connexion en cours avec les services Cozytouch
- Connexion établie avec les services Cozytouch

### Voyant Réseau Radio

- ☀ Redémarrage et recherche d'un réseau
- Perte de communication avec le thermostat
- ☀ Réseau ouvert pour l'ajout de nouveaux produits
- Réseau disponible, en attente de l'appairage d'un thermostat
- ☀ Identification du réseau
- Réseau fonctionnel



### Voyant Générateur

- (Éteint) alimentation non établie
- Communication avec le générateur interrompue
- Communication avec le générateur établie

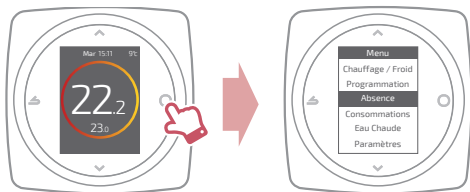
### Cas particuliers



Les 3 voyants clignotent alternativement :  
Mise à jour en cours. Ne pas débrancher l'interface.

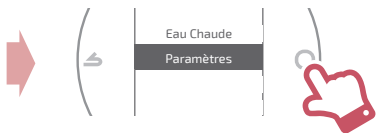
## J'accède au menu

---



## Paramètres

---



Dans le menu paramètres :

je règle :

- la langue
- la date et l'heure
- l'écran de veille (rétroéclairage en dehors des manipulations)
- le verrouillage de l'écran

j'accède :

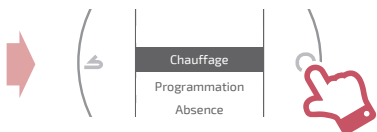
- aux informations du réseau WiFi
- aux informations du réseau Radio

J'identifie l'Interface liée à mon thermostat:

- le voyant réseau radio clignote pendant 5min.

Certains paramètres (ou menus) peuvent ne pas apparaître.  
Ils dépendent de la configuration de l'installation (selon option).

# Je règle mon chauffage



## Arrêt

Fonctionnement hors gel.

## Marche / Chauffage

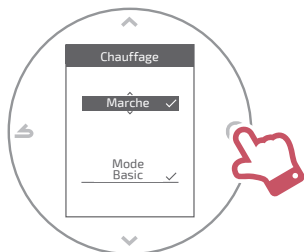
Fonctionnement chauffage.

## Froid

Fonctionnement rafraîchissement.

## Auto

Bascule automatique entre chauffage, rafraîchissement et hors gel.



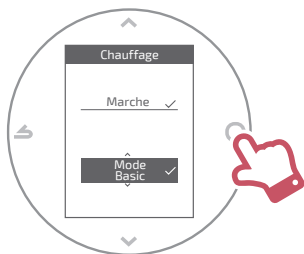
## Mode Basic

Fonctionnement à température constante.

## Mode Programmé

Fonctionnement selon la programmation horaire.

Quand le mode programmé est activé pour la première fois, l'assistant de programmation se lance automatiquement.



Réglages par défaut du mode programmé :

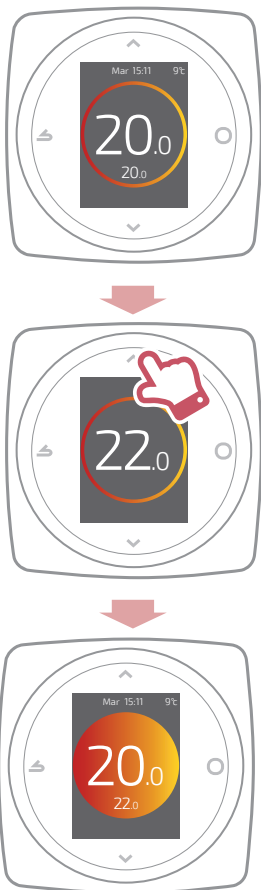
De 06:00 à 22:00 → 20,0°C ;

De 22:00 à 06:00 → 19,0°C.

Certains paramètres (ou menus) peuvent ne pas apparaître. Ils dépendent de la configuration de l'installation (selon option).

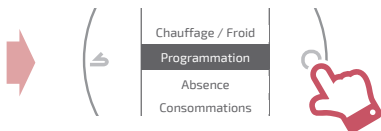
## Je règle ma température

---



Certains paramètres (ou menus) peuvent ne pas apparaître. Ils dépendent de la configuration de l'installation (selon option).

## Je programme mon thermostat



Par défaut, l'anticipation est activée. Je peux la désactiver depuis le menu programmation.

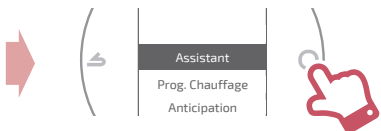
Exemple avec anticipation :

si je souhaite 20°C à 8h, mon chauffage s'allumera avant 8h pour que les 20°C soient atteints à 8h.



La baisse de la température dans la programmation pourra être ignorée temporairement par le thermostat en cas de température extérieure extrêmement basse afin de garantir le confort et les performances du système.

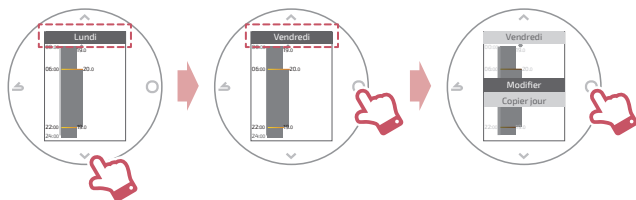
## J'utilise l'assistant de programmation



L'assistant permet de faire une programmation selon mon rythme de vie (consultable et modifiable).

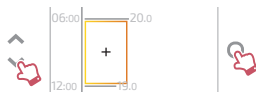
Certains paramètres (ou menus) peuvent ne pas apparaître. Ils dépendent de la configuration de l'installation (selon option).

## Je modifie ma programmation

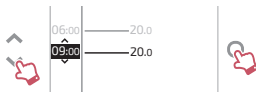


## J'ajoute une nouvelle période à ma programmation

1 Je choisis quand ajouter une période.



2 Je règle l'heure de début.



3 Je règle la température.



Certains paramètres (ou menus) peuvent ne pas apparaître.  
Ils dépendent de la configuration de l'installation (selon option).

## Je supprime une période de ma programmation

1 Je choisis la période à supprimer.



2 Je sélectionne l'icône .

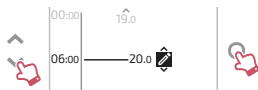


## Je change l'heure ou la température

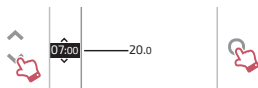
1 Je choisis la période à modifier.



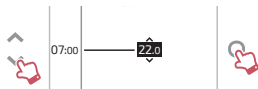
2 Je sélectionne l'icône .



3 Je règle l'heure de début.

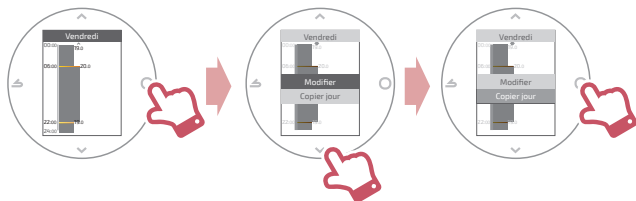


4 Je règle la température.



Certains paramètres (ou menus) peuvent ne pas apparaître.  
Ils dépendent de la configuration de l'installation (selon option).

## Je copie ma programmation



1 Je choisis les jours.

2 Je sélectionne "Valider".

Lun	<input type="checkbox"/>	Jeu	<input type="checkbox"/>
Mar	<input type="checkbox"/>	Sam	<input type="checkbox"/>
Mer	<input type="checkbox"/>	Dim	<input type="checkbox"/>

Valider

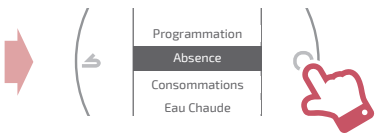
Lun	<input checked="" type="checkbox"/>	Jeu	<input type="checkbox"/>
Mar	<input type="checkbox"/>	Sam	<input type="checkbox"/>
Mer	<input type="checkbox"/>	Dim	<input type="checkbox"/>

Valider

Certains paramètres (ou menus) peuvent ne pas apparaître. Ils dépendent de la configuration de l'installation (selon option).



# Je m'absente

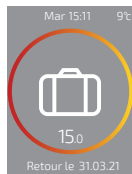


Je règle les dates et heures de début et de fin ainsi que la température durant l'absence.

Absence	
Début	
18	Avr , 22:00
Fin	
19	Mai , 22:00
Température	
15,0°C	



Quand une absence est en cours, la date de retour est indiquée sur l'écran d'accueil.



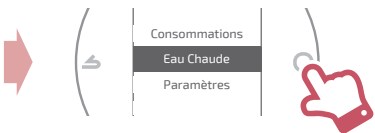
Certains paramètres (ou menus) peuvent ne pas apparaître. Ils dépendent de la configuration de l'installation (selon option).

# Consommations

Depuis le menu, vous pouvez accéder à l'affichage des estimations des consommations.

Consommations
Chaud par mois
Le mois en cours :
23 kWh
Le mois dernier :
134 kWh

## Je pilote mon eau chaude



Je règle l'eau chaude sur "BOOST", "Marche" ou "Arrêt".



La fonction "BOOST" permet de chauffer entièrement le ballon d'eau chaude.

Eau Chaude
Boost
Marche ✓
Arrêt

Certains paramètres (ou menus) peuvent ne pas apparaître. Ils dépendent de la configuration de l'installation (selon option).

# Je rends mon produit connecté



Mon installation est compatible avec les services Cozytouch si le menu "WiFi" est disponible dans le menu "Paramètres".

## Téléchargez l'application COZYTOUCH

Rendez-vous sur l'App Store ou sur Google Play pour télécharger l'application "COZYTOUCH".

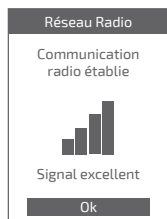
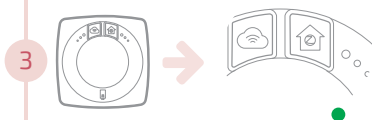
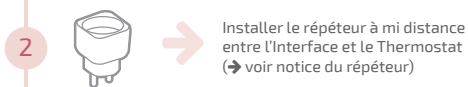
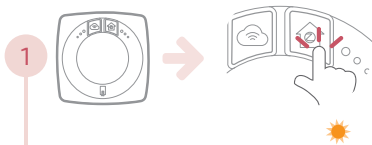


## Créer votre compte / Connectez vous

Créer votre compte ou connectez vous si vous avez déjà un compte puis suivre les instructions pour connecter votre Navilink 125 / 128.

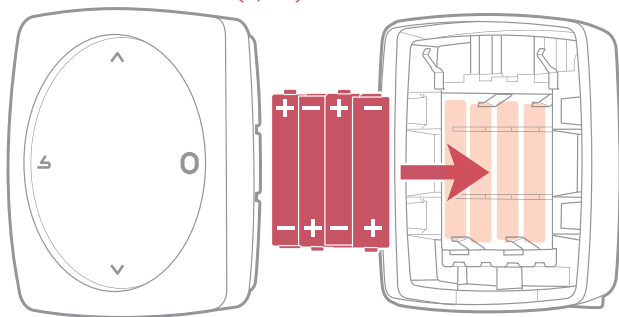


## J'ajoute un répéteur radio



# Remplacement des piles

4xAAA(1,5V) Alcaline ou NiMh



En cas de non-utilisation prolongée, je retire les piles.

**ATTENTION** : pour les produits alimentés par des piles : risque d'incendie ou d'explosion, si les piles d'origine sont remplacées par des piles de type ou de format incorrect (exemple : Alcalines > Lithium; AA(LR06) > AAA(LR03)).

Ne pas maintenir la batterie dans un environnement à très haute température ou la soumettre à une pression de l'air extrêmement faible ce qui pourrait provoquer une explosion ou la fuite de liquide ou de gaz inflammables.

Ne pas court-circuiter les piles.

## Principales erreurs

---

Erreur	Désignation	Proposition d'action
G_xxxx	Erreur du générateur	Se reporter à la notice du générateur.
Err 3	Erreur de mesure de température	Vérifier la qualité du signal radio et ajouter un répéteur si nécessaire (voir <i>"J'ajoute un répéteur radio", page 20</i> ) Si l'erreur persiste, consulter votre technicien chauffagiste.
Err 10	Erreur de communication entre l'Interface et le générateur	Vérifier le câblage Opentherm (OT). Si l'erreur persiste, consulter votre technicien chauffagiste.
Err 13	Erreur de communication entre le thermostat et l'Interface	Vérifier la qualité du signal Radio. Rapprocher le thermostat de l'interface pour récupérer le signal Si l'erreur persiste, consulter votre technicien chauffagiste.
---	Thermostat éteint, sans réaction à l'appui touche.	Vérifier l'alimentation du thermostat (piles) ou de l'Interface (les voyants s'allument après un appui touche).



A series of horizontal dotted lines spanning the width of the page, intended for handwriting practice.

# Italiano

---

## Sommario

---

Presentazione	25
Accedo al menu	30
Impostazioni	30
Imposto il riscaldamento	31
Imposto la temperatura	32
Programmo il termostato	33
Mi assento	37
Consumi	38
Gestisco l'acqua calda	38
Connetto il prodotto	39
Aggiungo un ripetitore radio	40
Sostituzione della batteria	41
Errori principali	42

---



**Qualsiasi modifica o intervento sul dispositivo non autorizzato dal fabbricante causerà sistematicamente la cancellazione della garanzia.**



# Presentazione

---

## Struttura dei menu

### ○ Menu principale



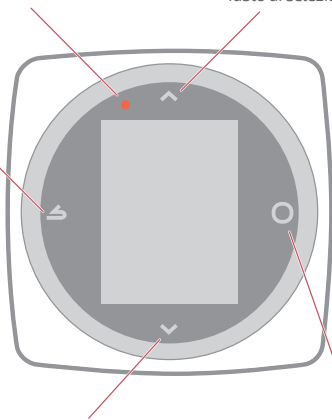
Alcune impostazioni (o menu) possono non venire visualizzati.  
Dipende dalla configurazione dell'impianto (secondo l'opzione).

## Termostato 125/128: I tasti

Indicatore di messaggio pila bassa  
o errore generatore\*  
(in caso di pile basse,  
sostituirle entro 3 settimane)

Tasto di selezione

Tasto indietro

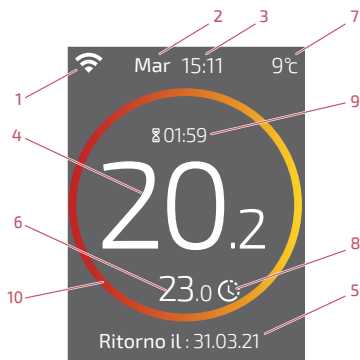


Tasto di selezione

Tasto di conferma /  
Accesso al menu

\* Solo Termostato 128

## Termostato 125/128: Lo schermo



### 1 - Stato Wi-Fi ...

- : ... Connesso ai servizi Cozytouch;
- : ... Connesso al Wi-Fi, ma non connesso ai servizi Cozytouch;
- : ... Non connesso al Wi-Fi

### 2 - Giorno

### 3 - Ora

### 4 - Temperatura misurata dal termostato

### 5 - Testo informativo

(codice errore / data fine assenza)  
In caso di errore, annotare il numero e rivolgersi a un tecnico specializzato.

### 6 - Temperatura richiesta

### 7 - Temperatura esterna (se opzione attiva)

### 8 - Modalità ...

- : ... assenza;
- : ... programmazione;
- : ... derogazione (in modalità programmazione): imposto una temperatura diversa da quella programmata, imposto una derogazione temporanea

### 9 - Durata derogazione

### 10 - Significato del cerchio:

#### • Off

Off / antigelo

#### • Riscaldamento

Mantenimento della T°

Aumento della T°

#### • Raffreddamento\*

Mantenimento della T°

Riduzione della T°

Alcune impostazioni (o menu) possono non venire visualizzati. Dipende dalla configurazione dell'impianto (secondo l'opzione).

# Interfaccia: Pulsanti

## Pulsante Wi-Fi



Attivazione del punto d'accesso Wi-Fi locale

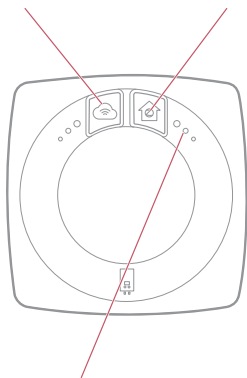


Eliminazione delle informazioni di connessione Wi-Fi (SSID / Password)

## Pulsante Rete radio



Apertura della rete ZigBee locale



## Pulsante Reset



Reinizializzare



Ripristino delle impostazioni predefinite.  
(ripristina spie luminose per conferma)

# Interfaccia: Spie



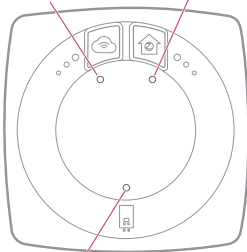
Dopo 5 min di inattività, le spie si spengono.  
Potranno essere riaccese premendo un pulsante qualsiasi.

## Spia Wi-Fi

- Visualizzazione continua: Funzione punto d'accesso locale non attiva
- ☀ Lampeggiamento: Funzione punto d'accesso locale attiva
- (Spento) Wi-Fi non attivo
- Connessione in corso con il box internet
- Connesso al box internet, connessione in corso con i servizi Cozytouch
- Connessione stabilita con i servizi Cozytouch

## Spia Rete radio

- ☀ Riavvio e ricerca di una rete
- Perdita di comunicazione con il termostato
- ☀ Rete aperta per l'aggiunta di nuovi prodotti
- Rete disponibile, in attesa dell'accoppiamento di un termostato
- ☀ Identificazione della rete
- Rete funzionale



## Spia Generatore

- (Spento) alimentazione non stabilita
- Comunicazione con il generatore interrotta
- Comunicazione con il generatore stabilita

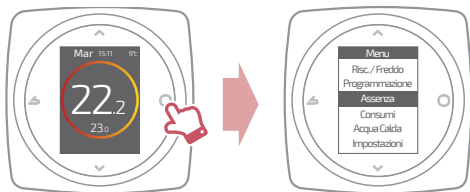
## Casi particolari



Le 3 spie lampeggiano alternativamente:  
Aggiornamento in corso. Non scollegare l'interfaccia.

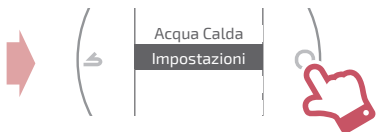
## Accedo al menu

---



## Impostazioni

---



In impostazioni menu:

imposto:

- la lingua
- la data e l'ora
- la schermata di stand-by (retroilluminazione durante l'inattività)
- il blocco dello schermo

accedo:

- alle informazioni della rete Wi-Fi
- alle informazioni della rete radio

Individuo l'interfaccia collegata al termostato:

- la spia rete radio lampeggia per 5 min.

Alcune impostazioni (o menu) possono non venire visualizzati.  
Dipende dalla configurazione dell'impianto (secondo l'opzione).

# Imposto il riscaldamento



## Arresto

Funzionamento anti-gelo.

## Avvio / Risc.

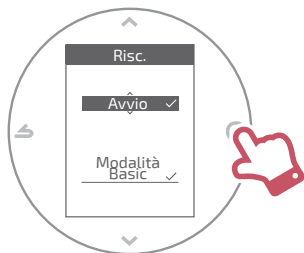
Funzionamento riscaldamento.

## Freddo

Funzionamento raffreddamento.

## Auto

Commutazione automatica tra riscaldamento, raffreddamento e anti-gelo.



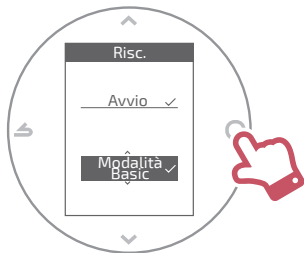
## Modalità Basic

Funzionamento a temperatura costante.

## Modalità Prog

Funzionamento in base alla programmazione orario.

Quando la modalità prog viene attivata per la prima volta, l'assistente di programmazione si avvia automaticamente.



Regolazioni preimpostate della modalità prog:

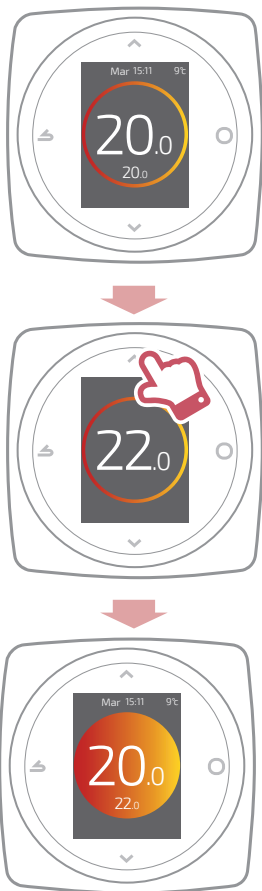
Da 06:00 a 22:00 → 20,0°C;

Da 22:00 a 06:00 → 19,0°C.

Alcune impostazioni (o menu) possono non venire visualizzati. Dipende dalla configurazione dell'impianto (secondo l'opzione).

## Imposto la temperatura

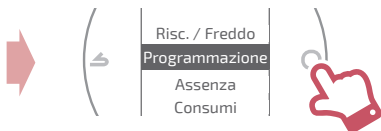
---



Alcune impostazioni (o menu) possono non venire visualizzati.  
Dipende dalla configurazione dell'impianto (secondo l'opzione).



# Programmo il termostato



La funzione anticipazione è attivata di default. Posso disattivarla dal menu programmazione.

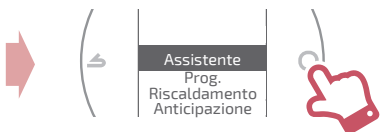
Esempio con anticipazione:

se desidero 20°C alle 8:00, il riscaldamento si accenderà prima delle 8:00 per raggiungere i 20°C alle 8:00.



La riduzione della temperatura nella programmazione potrà essere temporaneamente ignorata dal termostato in caso di temperatura esterna estremamente bassa per garantire il comfort e le prestazioni del sistema.

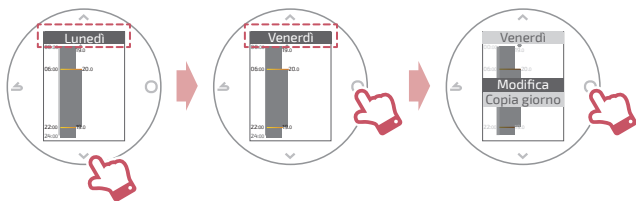
## Usa l'assistente di programmazione



L'assistente permette una programmazione in base allo stile di vita (consultabile e modificabile).

Alcune impostazioni (o menu) possono non venire visualizzati. Dipende dalla configurazione dell'impianto (secondo l'opzione).

## Modifico la programmazione



## Aggiungo una nuova fascia oraria alla programmazione



Alcune impostazioni (o menu) possono non venire visualizzati. Dipende dalla configurazione dell'impianto (secondo l'opzione).

## Elimino una fascia oraria dalla programmazione

1 Scelgo la fascia oraria da eliminare.



2 Seleziono l'icona .

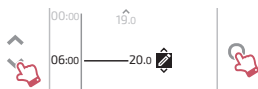


## Modifico l'ora o la temperatura

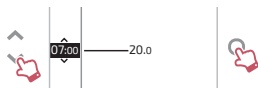
1 Scelgo la fascia oraria da modificare.



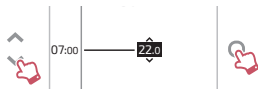
2 Seleziono l'icona .



3 Imposto l'ora di inizio.

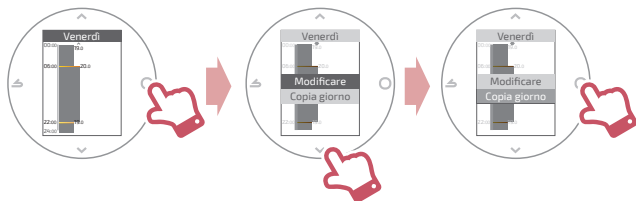


4 Imposto la temperatura.



Alcune impostazioni (o menu) possono non venire visualizzati. Dipende dalla configurazione dell'impianto (secondo l'opzione).

## Copio la programmazione



1 Scelgo i giorni

2 Selezione "Confermare".

Lun	<input type="checkbox"/>	Gio	<input type="checkbox"/>
Mar	<input type="checkbox"/>	Sab	<input type="checkbox"/>
Mer	<input type="checkbox"/>	Dom	<input type="checkbox"/>

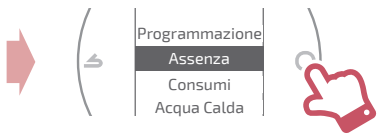
Confermare

Lun	<input checked="" type="checkbox"/>	Gio	<input type="checkbox"/>
Mar	<input type="checkbox"/>	Sab	<input type="checkbox"/>
Mer	<input type="checkbox"/>	Dom	<input type="checkbox"/>

**Confermare**

Alcune impostazioni (o menu) possono non venire visualizzati.  
Dipende dalla configurazione dell'impianto (secondo l'opzione).

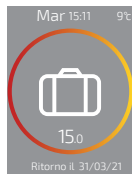
# Mi assento



Imposto data e ora di inizio e di fine e la temperatura durante l'assenza.



Durante l'assenza, la data di ritorno è visualizzata sulla schermata home.



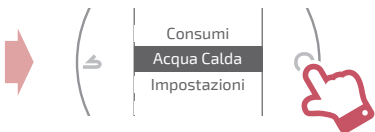
Alcune impostazioni (o menu) possono non venire visualizzati. Dipende dalla configurazione dell'impianto (secondo l'opzione).

## Consumi

Dal menu puoi accedere alla visualizzazione di una stima dei consumi.

Consumi
Riscaldamento al mese
Il mese in corso:
23 kWh
Il mese scorso:
134 kWh

## Gestisco l'acqua calda



Imposto l'acqua calda su "BOOST", "Avvio" o "Arresto".



La funzione "BOOST" permette di scaldare completamente il boiler.

Acqua Calda
Boost
Avvio ✓
Arresto

Alcune impostazioni (o menu) possono non venire visualizzati. Dipende dalla configurazione dell'impianto (secondo l'opzione).

## Connetto il prodotto



La mia installazione è compatibile con i servizi Cozytouch se il menu "Wi-Fi" è disponibile nel menu "Impostazioni".

### Scaricate l'applicazione COZYTOUCH

Andate sull'App Store o su Google Play per scaricare l'applicazione "COZYTOUCH".

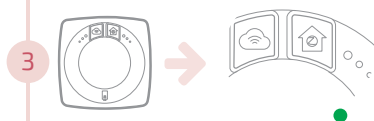
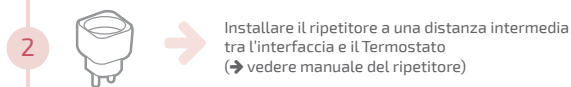
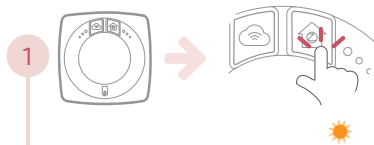


### Create un account / Accedete

Create un account o accedete se avete già un account quindi seguite le istruzioni per connettere il Navilink 125 / 128.



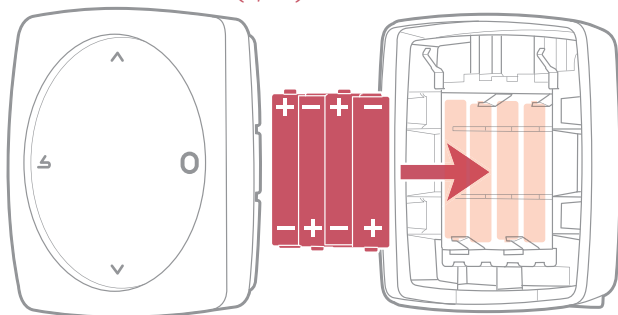
# Aggiungo un ripetitore radio





# Sostituzione della batteria

4xAAA(1,5V) Alcalina o NiMH



In caso di inutilizzo prolungato, rimuovo le batterie.

**ATTENZIONE:** per i prodotti alimentati a pile: rischio d'incendio o di esplosione se le pile originarie sono sostituite con pile di tipo o formato scorretto (esempio: Alcaline > Al litio; AA(LR06) > AAA(LR03)).

Non tenere la batteria in un ambiente con temperatura molto elevata né con una pressione dell'aria molto bassa, ciò potrebbe provocare un'esplosione o la perdita di liquido o di gas infiammabili.

Non cortocircuitare le batterie.

# Errori principali

---

Errore	Denominazione	Tipo d'azione
G_XXXX	Errore del generatore	Fare riferimento al manuale del generatore.
Err 3	Errore di misura della temperatura	Verificare la qualità del segnale radio e aggiungere un ripetitore se necessario (vedere <i>"Aggiungo un ripetitore radio"</i> , page 40) Se l'errore persiste, rivolgersi a un tecnico specializzato.
Err 10	Errore di comunicazione tra l'interfaccia e il generatore	Verificare il cablaggio Opentherm (OT). Se l'errore persiste, rivolgersi a un tecnico specializzato.
Err 13	Errore di comunicazione tra il termostato e l'interfaccia	Verificare la qualità del segnale radio. Avvicinare il termostato dell'interfaccia per recuperare il segnale Se l'errore persiste, rivolgersi a un tecnico specializzato.
---	Termostato spento, nessuna reazione quando si preme un tasto.	Verificare l'alimentazione del termostato (pile) o dell'interfaccia (le spie si accendono premendo un tasto).



A series of horizontal dotted lines spanning the width of the page, providing a guide for handwriting practice.

# atlantic

www.atlantic.fr

Société Industrielle de Chauffage  
SATC - BP 64 - 59660 MERVILLE -  
FRANCE

Date de la mise en service :

Coordonnées de votre installateur  
chauffagiste ou service après-vente.



Points de collecte sur [www.quefairedemesdechets.fr](http://www.quefairedemesdechets.fr)