

# GAMME ZEMU SMART NOTICE

## VENTILATION PERMANENTE INDIVIDUELLE



Cet extracteur intelligent évacue de façon permanente les buées et les mauvaises odeurs. Doté d'un capteur de débits pression, ses débits sont assurés, même dans les configurations difficiles, allant jusqu'à 10m de conduit (sans coudes).

Sa version Antibuée, pour la salle de bains ou la cuisine, détecte les pics d'humidité dans la pièce concernée avec précision et réactivité. Le boost se déclenche automatiquement pour une sur-ventilation.

### A. CARACTÉRISTIQUES PRODUITS

- **Construction** : moteur EC à débits constants.
- **Indice de protection** : IP X4
- **Isolation électrique** : Classe II

Ces données sont les paramétrages d'usine du produit.

Les débits sont réglables selon les besoins de l'utilisateur, voir page 9.

DESTINATION	ANTIBUÉE SALLE DE BAINS Ø 100	SALLE DE BAINS & WC Ø 100	ANTIBUÉE CUISSINE Ø 120	CUISSINE Ø 120
	Réf. 123 216	Réf. 123 217	Réf. 123 214	Réf. 123 215
<b>DÉBIT MINIMUM m³/h</b>	20	20	45	45
Petite vitesse	50	50	135	135
Mode Boost				
<b>PUISSANCE ÉLECTRIQUE (W)</b>	1	1	1,5	1,5
Petite vitesse	1,5	1,5	10	10
Mode Boost				
<b>NIVEAU SONORE dB(A)*</b>	16	16	20	20
Petite vitesse	22	22	37	37
Mode Boost				







\*Lp (3m) sur plan réfléchissant en champ libre.

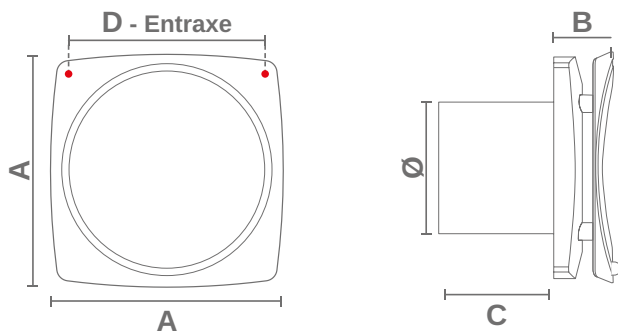
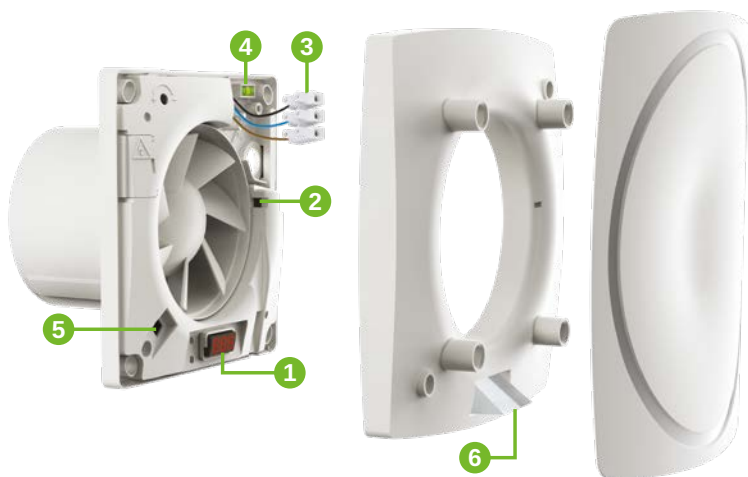
### CE CARTON CONTIENT

- 1 extracteur
- 4 vis de fixation
- 1 notice
- 4 chevilles



## ACCESSOIRES À PRÉVOIR

	ZEMU SMART Antibuée SdB	ZEMU SMART SdB et WC	ZEMU SMART Cuisine	ZEMU SMART Antibuée Cuisine
<p>Une protection dédiée par disjoncteur 2A en amont</p> 	●	●	●	●
<p>Entrées d'air dans les pièces de vie (salon, chambre)</p> 	●	●	●	●
<p>Interrupteur (2 vitesses)</p> 	facultatif	●	●	facultatif
<p>Gaine souple ou rigide</p> 	Ø100 mm	Ø100 mm	Ø125 mm	Ø125 mm
<p>Grille avec des ailettes fixes</p> 	●	●	●	●
<p>Kit de traversée de mur Idéal pour les traversées de mur d'une épaisseur comprise en 225 et 390 mm</p> 	facultatif	facultatif	-	-
<b>DIMENSION A (mm)</b>	180	180	206	206
<b>DIMENSION B (mm)</b>	46	46	53	53
<b>DIMENSION C (mm)</b>	81	81	100	100
<b>DIMENSION D (mm)</b>	135	135	160	160
<b>DIMENSION Ø (mm)</b>	99	99	115	115



- ① **Écran pour le contrôle** des débits et le paramétrage
- ② **Capteur** de débit
- ② **Capteur** d'humidité (uniquement pour modèles Antibuée)
- ③ **Raccordement** électrique
- ④ **Niveau** à bulle
- ⑤ **Témoin lumineux**
- ⑥ **Prisme de lecture** des paramètres

## B. AVERTISSEMENT



### AVANT L'INSTALLATION LIRE ATTENTIVEMENT LES INSTRUCTIONS CI-DESSOUS :

En cas d'inobservation des conseils et avertissements contenus dans cette notice, le fabricant ne peut être considéré comme responsable des dommages subis par les personnes ou les biens. La notice décrit comment installer, utiliser et entretenir correctement l'appareil, son respect permet d'en garantir l'efficacité et la longévité. Ne pas utiliser cet appareil pour un usage différent de celui pour lequel il est destiné.

Après déballage, assurez-vous qu'il est en bon état, sinon adressez-vous à votre revendeur pour toute intervention.

Respecter les recommandations d'installation et d'utilisation.

### L'UTILISATION D'UN APPAREIL ÉLECTRIQUE IMPLIQUE LE RESPECT DES RÈGLES FONDAMENTALES SUIVANTES :

- **Ne pas toucher** l'appareil avec une partie du **corps humide ou mouillée** (mains, pieds, ...).
- Cet appareil n'est pas prévu pour être utilisé par des personnes (y compris les enfants) dont les capacités physiques, sensorielles ou mentales sont réduites ou des personnes dénuées d'expérience ou de connaissance, sauf si elles ont pu bénéficier, par l'intermédiaire d'une personne responsable de leur sécurité, d'une surveillance ou d'instructions préalables concernant l'utilisation de l'appareil. Il convient de **surveiller les enfants** pour s'assurer qu'ils ne jouent pas avec l'appareil.
- Ne raccorder l'appareil au réseau que si ce dernier correspond aux **caractéristiques** inscrites sur la plaque signalétique.
- Avant d'effectuer toute opération sur l'appareil, **couper l'alimentation** électrique et s'assurer qu'elle ne peut pas être rétablie accidentellement.
- Ne pas utiliser le produit à une température ambiante supérieure à **40°C** et inférieure à **-5°C**.
- Ne pas installer le produit d'une autre façon que celle préconisée dans la notice.

## C. MODE DE FONCTIONNEMENT


### PETITE VITESSE

Fonctionnement continu du ventilateur pour assurer un renouvellement permanent de l'air.

### MODE BOOST

Passage en grande vitesse.

#### • Zemu Smart Antibuée Salle de bains (123 216) :

 LED bleue  
= Mode Antibuée

Passage automatique en mode Boost lorsque le seuil d'humidité pré-réglé\* est atteint.

Le voyant bleu sur la façade s'allume lors du passage en mode Antibuée.

Possibilité de pilotage manuel (via interrupteur)\*\*

Arrêt automatique du mode boost temporisé après passage de l'interrupteur en petite vitesse.

#### • Zemu Smart Antibuée Cuisine (123 214) :

 LED bleue  
= Mode Antibuée

Passage automatique en mode Boost lorsque le seuil d'humidité pré-réglé\* est atteint.

Le voyant bleu sur la façade s'allume lors du passage en mode Antibuée.

Possibilité de pilotage manuel (via interrupteur)\*\*

Arrêt automatique du mode boost temporisé après passage de l'interrupteur en petite vitesse

#### • Zemu Smart Salle de bains et WC (123 217) :

Pilotage manuel du mode Boost par interrupteur dédié.


Arrêt automatique temporisé.\*

Arrêt automatique du mode boost temporisé après passage de l'interrupteur en petite vitesse.

#### • Zemu Smart Cuisine (123 215) :

Pilotage manuel du mode Boost par interrupteur dédié.

### MODE ANTIBUÉE (pour les modèles concernés)

 LED bleue  
= Mode Antibuée

**La fonction Antibuée** augmente la vitesse du ventilateur si l'humidité augmente rapidement sur une courte période. La vitesse du ventilateur reste proportionnelle au taux d'hygrométrie et passe en vitesse maximale lorsque le seuil d'humidité pré-réglé est atteint.

Le voyant bleu sur la façade s'allume lors du passage en mode Antibuée.

Par défaut, le point de consigne est réglé à 70% (seuil recommandé).

\* Réglages avancés possibles (cf p.9)

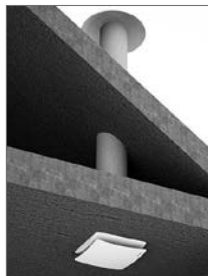
\*\* Selon câblage choisit (cf p.8)

## D. INSTALLATION

### A. GÉNÉRALITÉS

**MONTAGES POSSIBLES :** au plafond ou mural

Ex. de montage plafond  
avec chapeau de toiture



Ex. de montage mural  
avec grille de ventilation



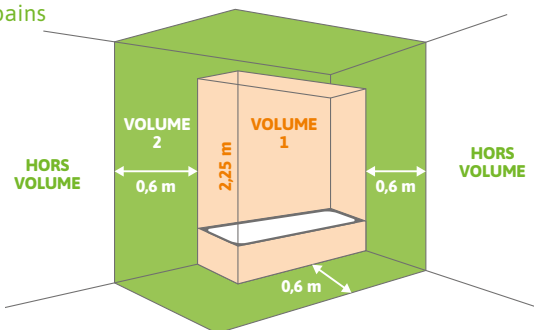
**MONTAGE SUR CONDUIT LONG :**  
10 m maximum sans coudes



**RENOUVELLEMENT D'AIR**  
Penser à installer une entrée d'air  
neuf dans les pièces de vie pour  
assurer le renouvellement d'air

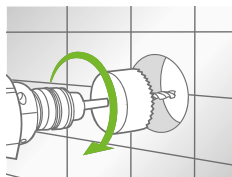
**CAS PARTICULIER :** montage salle de bains

- **Volume 1 :**  
volume de pose non sécurisé :  
installation interdite
- **Volume 2 :**  
volume de pose recommandé

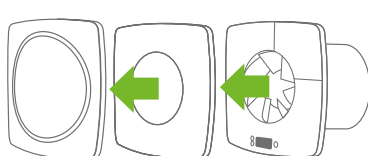


### B. FIXATION

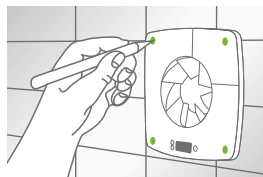
- 1** Percer  
Ø 105 ou 125 mm



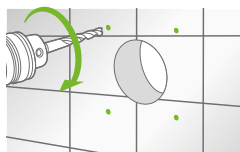
- 2** Démontez



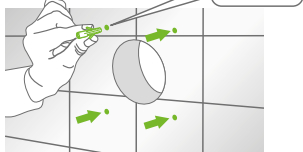
- 3** Repérer



- 4** Percer  
Ø 6 mm



- 5** Insérer  
Ø 6 mm



**NIVEAU  
À BULLE**

Utiliser le niveau à bulle  
intégré pour vous assurer de  
l'horizontalité de l'extracteur


## C. RACCORDEMENT ÉLECTRIQUE



**AVANT TOUTE OPÉRATION, DÉCONNECTER L'APPAREIL DU RÉSEAU ET S'ASSURER QUE L'ALIMENTATION NE PEUT PAS ÊTRE RÉTABLIE ACCIDENTELLEMENT.**

Ce matériel doit être installé par des personnes ayant une qualification appropriée. L'installation doit répondre à la norme NF C 15-100 et aux règles de l'art. Chaque produit ou composant entrant dans cette installation doit également être conforme aux normes qui lui sont applicables.

### IMPORTANT

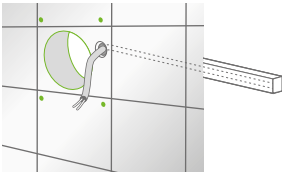
- Le ventilateur ne doit être utilisé que connecté à un câblage fixe.
- La section du cordon d'alimentation doit être de 1,5 mm<sup>2</sup>.
- Le ventilateur d'extraction est destiné au réseau 230V 50Hz.
- Le ventilateur est de classe II  double isolation et **ne doit pas être mis à la terre.**



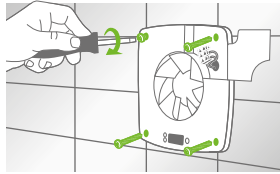
### ALIMENTATION ÉLECTRIQUE

Prévoir une protection dédiée par disjoncteur de 2A en amont

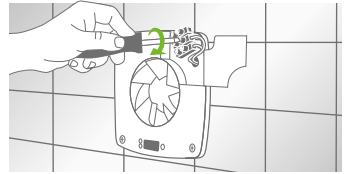
#### 1 Passer le câble d'alimentation



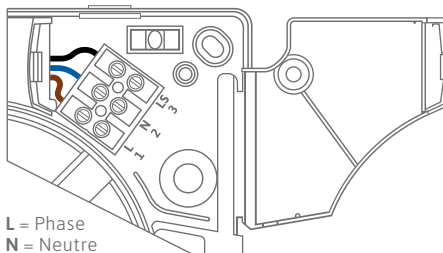
#### 2 Visser



#### 3 Raccorder et refermer le capot de protection électrique



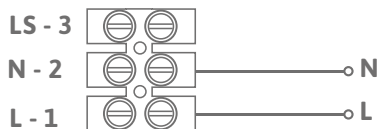
### SCHÉMA TRAPPE OUVERTE accès au raccordement électrique



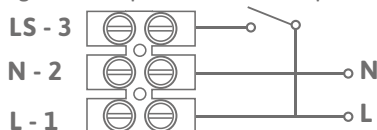
## ZEMU SMART ANTIBUÉE

Salle de bains Ø100 - 123 216  
Cuisine Ø120 - 123 214

Câblage pour gestion automatique du boost



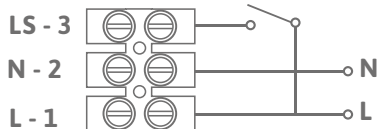
Câblage avec temporisation et interrupteur



## ZEMU SMART

Salle de bains & WC Ø100 - 123 217  
Cuisine Ø120 - 123 215

Câblage avec interrupteur



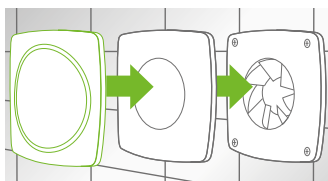
## D. MISE EN SERVICE



### VENTILATEUR

Une fois l'appareil installé, vérifier que l'hélice du ventilateur tourne librement (appareil hors tension)

### 1 Refermer



### 2 Mettre sous tension



### 3 Lecture des paramètres en cours

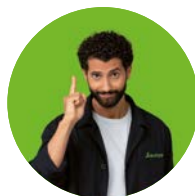


La lecture des différents paramètres (défilement automatique) se fait à travers le prisme avec la façade en place et s'éteint après 15 minutes : débit réel en cours (XXX), pression de fonctionnement (XXP) et taux d'humidité dans la pièce (XXH)

### 4 Étalonnage automatique

☀️ LED jaune clignotante = Étalonnage en cours

15 minutes après la mise sous tension, le ventilateur entre en mode "Étalonnage", c'est-à-dire qu'il ajuste sa vitesse en fonction des conditions d'installation pour atteindre les débits paramétrés en usine.



“ Afin que l'étalonnage se fasse en conditions réelles, le capot de l'extracteur doit bien être refermé. ”



## E. PARAMÉTRAGES AVANCÉS (facultatif)



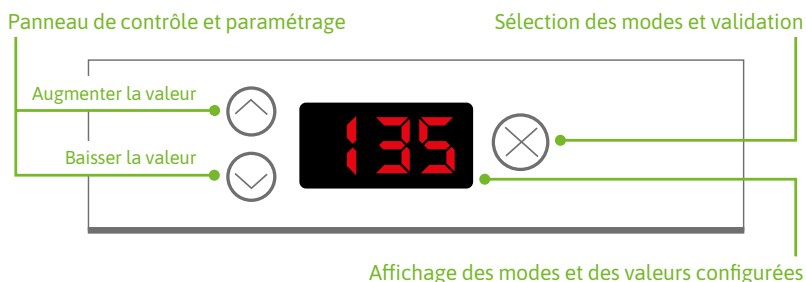
**ATTENTION : LES PARAMÉTRAGES SE FONT SOUS TENSION, TRAPPE D'ACCÈS AU RACCORDEMENT ÉLECTRIQUE FERMÉE.**

### Paramètres d'usine de l'appareil :

- Les débits petite et grande vitesse de l'extracteur Zemu Smart sont paramétrés d'usine conformément à la réglementation de la ventilation.
- Modèles antibuées : La grande vitesse se déclenche automatiquement lorsque l'humidité atteint les 70% (réglage d'usine).
- Temporisation : La grande vitesse par interrupteur fonctionnera encore 15 minutes après avoir remis l'interrupteur en petite vitesse.
- Ces débits et la consigne d'humidité sont réglables selon les besoins de l'utilisateur et la configuration du logement.

## PANNEAU DE CONTRÔLE


- 1** Retirer la façade
- 2** Lecture des paramètres comme sur le schéma indiqué : (croix sur votre droite)
- 3** Paramétrage du produit



## REPÈRES VISUELS LORS DU PARAMÉTRAGE

 LED verte  
= Petite vitesse

**br**

 LED rouge  
= Mode Boost

**bSt**

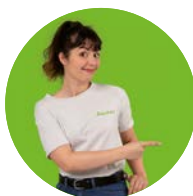
Affichage **b**  
= Consigne temporisation

**b**

Affichage **h**  
= Consigne humidité

**h**

Après 60 secondes d'inactivité, l'écran repasse sur l'affichage des débits réels en cours pendant 15 minutes avant de s'éteindre.




“  
Afin de garantir un débit suffisant de ventilation, veuillez à ne pas descendre en dessous des 20m<sup>3</sup>/h en petite vitesse !  
”


## PARAMÉTRAGES DISPONIBLES

	DÉBIT PETITE VITESSE (m <sup>3</sup> /h)	DÉBIT MODE BOOST (m <sup>3</sup> /h)	DURÉE DE TEMPORISATION (min)	POINT DE CONSIGNE D'HUMIDITÉ (%)
Zemu Smart Antibuée Sdb	20 à 50 m <sup>3</sup>	50 à 135 m <sup>3</sup>	0 à 30 minutes	40 à 90%
Zemu Smart Antibuée Cuisine	45 à 90 m <sup>3</sup>	90 à 165 m <sup>3</sup>	0 à 30 minutes	40 à 90%
Zemu Smart Sdb et WC	20 à 50 m <sup>3</sup>	50 à 135 m <sup>3</sup>	0 à 30 minutes	
Zemu Smart Cuisine	45 à 90 m <sup>3</sup>	90 à 165 m <sup>3</sup>		

### DÉBIT PETITE VITESSE

- Appuyer sur ⊗ successivement jusqu'à l'apparition de l'écran **tr1**
- La LED s'allume en vert. 
- Utiliser les flèches ⤴ ⤵ pour faire varier le débit.
- Appuyer de nouveau sur ⊗ pour valider.
- Attendre 60s jusqu'à l'extinction de la LED. Les nouveaux réglages sont validés.

### DÉBIT MODE BOOST

- Appuyer sur ⊗ jusqu'à l'apparition de l'écran **bSt**
- La LED s'allume en rouge. 
- Utiliser les flèches ⤴ ⤵ pour faire varier le débit.
- Appuyer de nouveau sur ⊗ pour valider.
- Attendre 60s jusqu'à l'extinction de la LED. Les nouveaux réglages sont validés.

### DURÉE DE TEMPORISATION

- Appuyer sur ⊗ jusqu'à l'apparition de l'écran **b**
- Utiliser les flèches ⤴ ⤵ pour faire varier la durée de la temporisation.
- La plage de réglage va de **0 min** à **30 min**.
- Appuyer de nouveau sur ⊗ pour valider.

### POINT DE CONSIGNE D'HUMIDITÉ

- Appuyer sur ⊗ jusqu'à l'apparition de l'écran **h**
- Utiliser les flèches ⤴ ⤵ pour faire varier le point de consigne d'humidité.
- Appuyer de nouveau sur ⊗ pour valider.

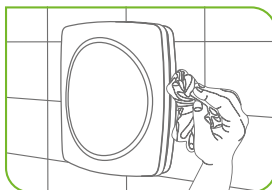
## F. ENTRETIEN

**Ne jamais utiliser de produits agressifs (acétone, trichloréthylène...) ou projeter de l'eau.**

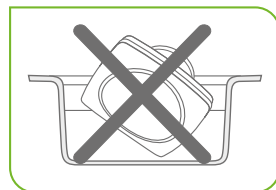
Pour nettoyer l'appareil, utiliser seulement un chiffon doux ou une brosse douce, après avoir coupé l'alimentation électrique.



**À RÉALISER  
HORS TENSION**



**Enlever la façade pour nettoyer le produit et ses ailettes. Si nécessaire, retirer le produit de son emplacement pour le nettoyer en profondeur.**



**Ne pas mettre le produit à l'eau**

## G. DÉPANNAGE

### L'APPAREIL NE S'ALLUME PAS

- **Défaut de tension :**

Contrôler l'interrupteur général ou les branchements électriques.

### L'APPAREIL FAIT ANORMALEMENT DU BRUIT

- Vérifier que l'hélice tourne librement et qu'elle n'est pas en contact avec le corps de l'appareil, que le réseau est en bon état, et qu'un chapeau de toiture ou une grille de ventilation soit présent au niveau du rejet.

### CODE ERREUR

Le code erreur (**Err**) s'affiche lorsque le ventilateur ne peut atteindre le débit d'air souhaité. Il reste affiché jusqu'à la correction du problème.

Les causes possibles sont une absence de grille ou une grille inadaptée, un conduit trop long ou trop sinueux, ou un paramétrage avec des débits trop élevés.

Pour enlever le code erreur (**Err**), couper l'alimentation puis apporter les corrections sur le conduit, la grille ou le paramétrage des débits. À la remise en route, l'étalonnage se ré-initialise.



Affichage code erreur

## CONDITIONS DE GARANTIE

- Cet appareil est garanti deux ans à compter de la date d'achat contre tous défauts de fabrication.
- Dans ce cadre, SAUTER Service assure l'échange ou la fourniture des pièces reconnues défectueuses après expertise par son service après vente.
- En aucun cas, la garantie ne peut couvrir les frais annexes, qu'il s'agisse de main d'œuvre, déplacement ou indemnité de quelque nature qu'elle soit.
- La garantie ne couvre pas les dommages dus à une installation non conforme à la présente notice, une utilisation impropre ou une tentative de réparation par du personnel non qualifié.
- En cas de problème, merci de vous adresser à SAUTER Service.

## TRAITEMENT DES APPAREILS ÉLECTRIQUES OU ÉLECTRONIQUES EN FIN DE VIE

(applicable dans les pays de l'union européenne et les autres pays disposant de systèmes de collecte sélective).



Les appareils munis de ce symbole ne doivent pas être mis avec les ordures ménagères, mais doivent être collectés séparément et recyclés. La collecte et le recyclage des produits en fin de vie doivent être effectués selon les dispositions et les décrets locaux.



FR  
Cet appareil se recycle

REPRISE À LA LIVRAISON A DÉPOSER EN MAGASIN A DÉPOSER EN DÉCHÈTTERIE  
Points de collecte sur [www.queldestmedechets.fr](http://www.queldestmedechets.fr)  
Privilégiez la réparation ou le don de votre appareil !



## le choix 100% tranquillité à partir de 10€

Avec Garantie +, vous bénéficiez :

- d'une extension de garantie de 3 ans
- de services premium incluant :
  - en cas de besoin : un dépannage à domicile, pièces et main-d'œuvre incluses
  - des conseils personnalisés,
  - des rappels d'entretien.



## ENREGISTREZ VOS PRODUITS

sur [www.confort-sauter.com](http://www.confort-sauter.com)



09 77 42 42 42

Service gratuit  
+ prix appel

Avant d'appeler SAUTER Service, munissez-vous des informations situées sur la plaque firme.

\*du lundi au vendredi de 8h00 à 12h30 et de 13h30 à 18h00

Pour toute information complémentaire, rendez-vous sur [www.confort-sauter.com](http://www.confort-sauter.com)



FR  
LE TRI  
+ FACILE



NOTICE



BAC À TRI



N°NOTICE :  
00U07367030

[www.confort-sauter.com](http://www.confort-sauter.com)