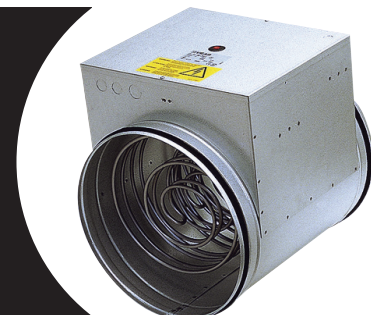


NOTICE DE MONTAGE

BT 160 MO.6

BATTERIE ANTIGIVRAGE

OPTIMOCOSY



1. AVERTISSEMENTS

AVANT L'INSTALLATION, LIRE ATTENTIVEMENT LES INSTRUCTIONS CI-DESSOUS :

En cas d'inobservation des conseils et avertissements contenus dans cette notice, le fabricant ne peut-être considéré comme responsable des dommages subis par les personnes ou les biens.

La notice décrit comment installer, utiliser et entretenir correctement l'appareil, son respect permet d'en garantir l'efficacité et la longévité.

Ne pas utiliser cet appareil pour un usage différent de celui pour lequel il est destiné.

Après déballage, assurez-vous qu'il est en bon état, sinon adressez-vous à votre revendeur pour toute intervention.

L'utilisation d'un appareil électrique implique le respect des règles fondamentales suivantes :

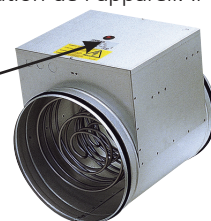
- ne pas toucher l'appareil avec une partie du corps humide ou mouillée (mains, pieds, ...)
- cet appareil n'est pas prévu pour être utilisé par des personnes (y compris les enfants) dont les capacités physiques, sensorielles ou mentales sont réduites ou des personnes dénuées d'expérience ou de connaissance, sauf si elles ont pu bénéficier, par l'intermédiaire d'une personne responsable de leur sécurité, d'une surveillance ou d'instructions préalables concernant l'utilisation de l'appareil. Il convient de surveiller les enfants pour s'assurer qu'ils ne jouent pas avec l'appareil.

Protection : IP 43 → Installation à l'intérieur.

Température maximum de sortie d'air : 50°C.

Thermostat de surchauffe à réarmement automatique à 60°C.

Thermostat de sécurité à réarmement manuel à 90°C avec réarmement en façade.



Conçue pour être installée horizontalement ou verticalement, insérée dans des conduits spiralés et fixée à l'aide de vis autoforeuses.

Vitesse d'air mini : 0.5 m/s

2. COMPOSITION

Votre kit contient :

- 1 batterie électrique circulaire 600W
- 1 faisceau électrique permettant la connexion entre la BET et l'Optimocosy
- 1 notice

3. FONCTIONNEMENT

Pendant la période hivernale, l'Optimocosy effectue des cycles d'antigivrage. Cette fonction protège l'échangeur de la formation de givre, évite une dégradation prématurée de l'échangeur et l'apparition de mauvaise odeur, etc ...

Par défaut, l'Optimocosy abaisse son débit d'insufflation. Cependant dans les zones froides (ex : montagne), l'antigivrage peut durer plusieurs heures ou jours.

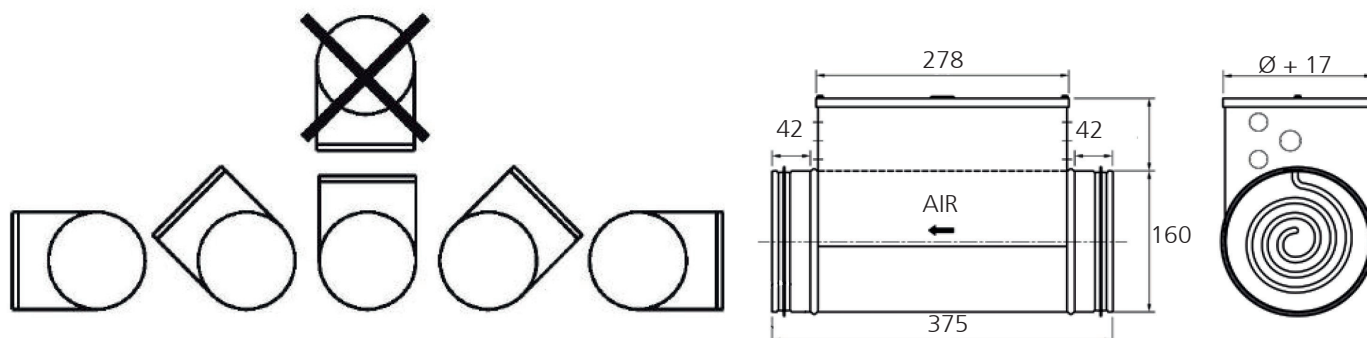
Pour éviter des cycles d'antigivrage trop long, il est possible d'adjoindre à l'Optimocosy une batterie d'antigivrage.

Lorsque le rejet d'air vicié passe sous 3°C la batterie se déclenche. Elle reste en fonctionnement tant que l'air n'est pas repassé au dessus de 5°C. Si toutefois la batterie n'est pas suffisante, l'Optimocosy procède en plus à un abaissement progressif du débit.

4. INSTALLATION

L'appareil doit être placé dans une des positions ci-dessous. Le boîtier électrique ne doit jamais être vers le bas.

Verticalement, aucune position n'est proscrite.



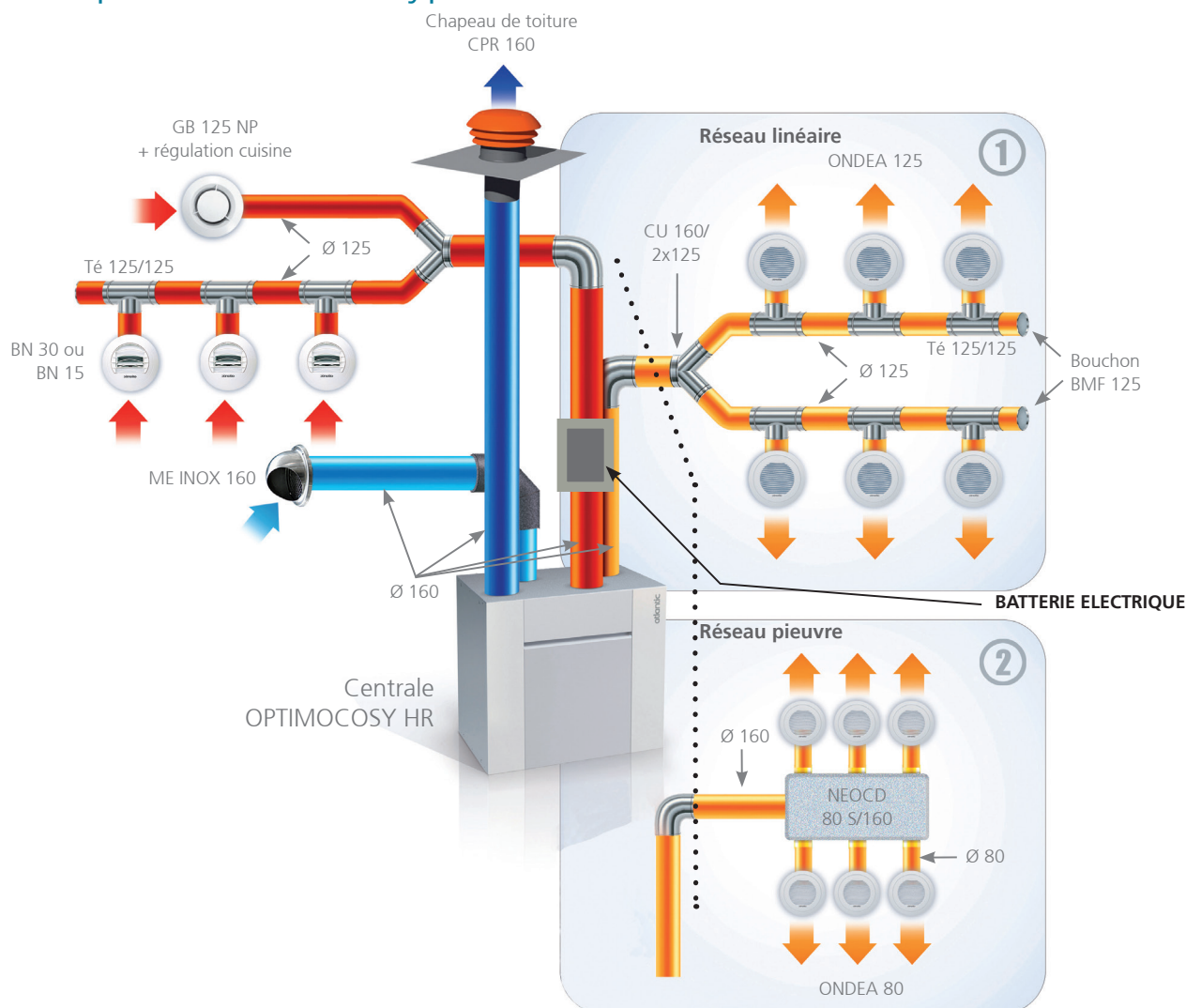
Laisser libre un espace suffisant afin de pouvoir intervenir aisément pour la maintenance ou le remplacement de l'appareil. Une distance de 30 mm est à respecter entre l'enveloppe de l'appareil et tout matériau inflammable. Il est possible d'isoler l'appareil, à l'exception du couvercle, avec un matériau ininflammable suivant la réglementation en vigueur relative aux conduits de ventilation.

La direction de l'air indiquée sur le côté du boîtier électrique de l'appareil doit impérativement être respectée.

Respecter une distance de 320 mm avant le premier coude et 480 mm minimum de l'Optimocosy afin d'éviter un déclenchement du thermostat de surchauffe.

La BET doit être mise en place sur le réseau de reprise d'air vicié.

Exemples de réseaux type



5. RACCORDEMENT ELECTRIQUE



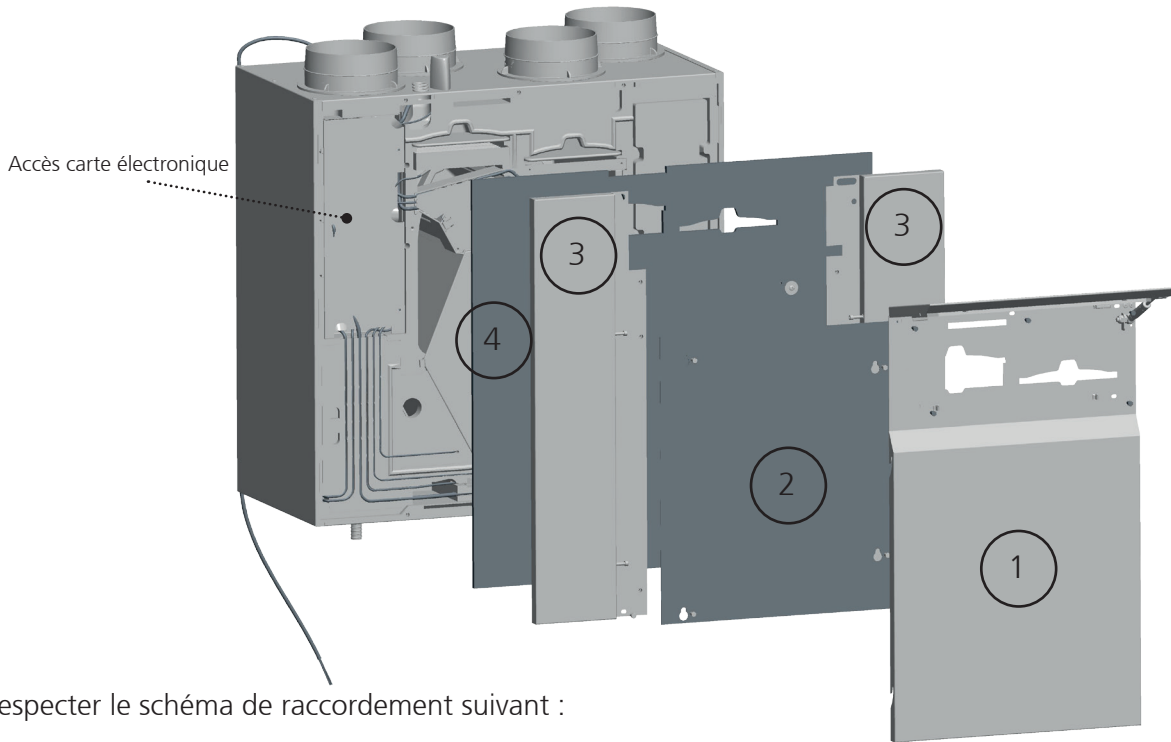
AVANT TOUTE OPERATION, DECONNECTER L'APPAREIL DU RESEAU ET S'ASSURER QUE L'ALIMENTATION NE PEUT PAS ETRE RETABLIE ACCIDENTELLEMENT.

AVANT TOUTE OPERATION NECESSITANT LE RETRAIT DE LA TOLE D'ACCES AU BORNIER, DECONNECTER L'APPAREIL DU RESEAU EN BASCULANT LE DISJONCTEUR BIPOLAIRE DEDIE ET S'ASSURER QUE L'ALIMENTATION NE PEUT PAS ETRE RETABLIE ACCIDENTELLEMENT. CE MATERIEL DOIT ETRE INSTALLE PAR DES PERSONNES AYANT UNE QUALIFICATION APPROPRIEE.

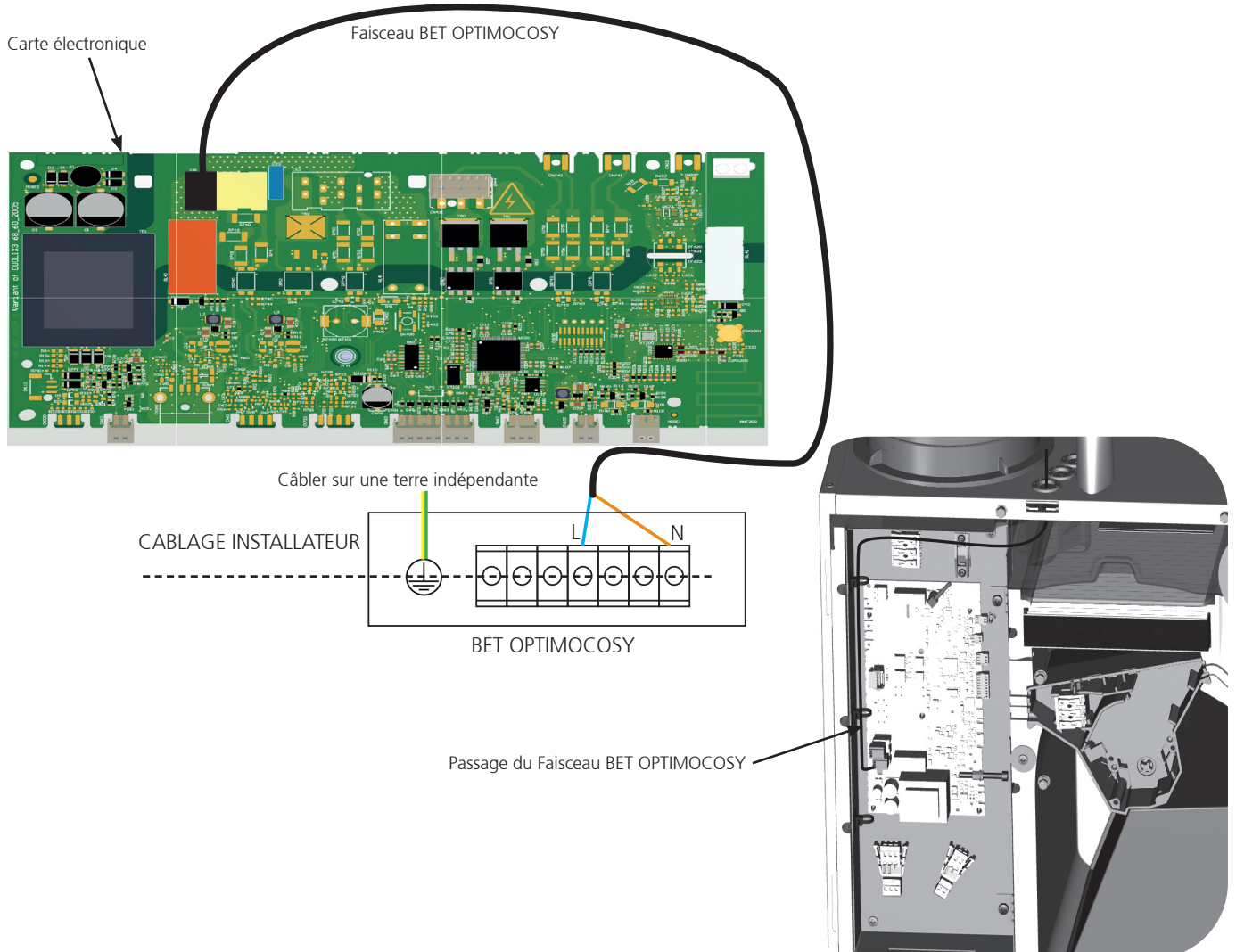
L'INSTALLATION DOIT REpondre A LA NORME NF C 15-100 ET AUX REGLES DE L'ART. CHAQUE PRODUIT OU COMPOSANT ENTRANT DANS CETTE INSTALLATION DOIT EGALEMENT ETRE CONFORME AUX NORMES QUI LUI SONT APPLICABLES.

PREVOIR UNE PROTECTION PAR DISJONCTEUR DE 6A EN AMONT DE LA CENTRALE. ATTENTION SI LA CENTRALE ETAIT DEJA INSTALLEE REMPLACER LE 2A PAR UN 6A.

Pour accéder à la carte électronique : retirer les tôles de façade dans l'ordre indiqué.

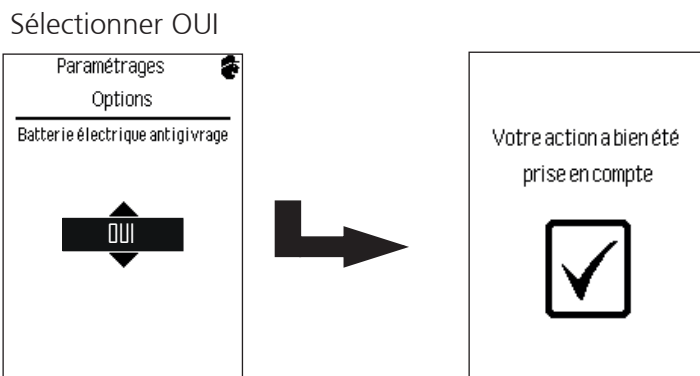


Respecter le schéma de raccordement suivant :



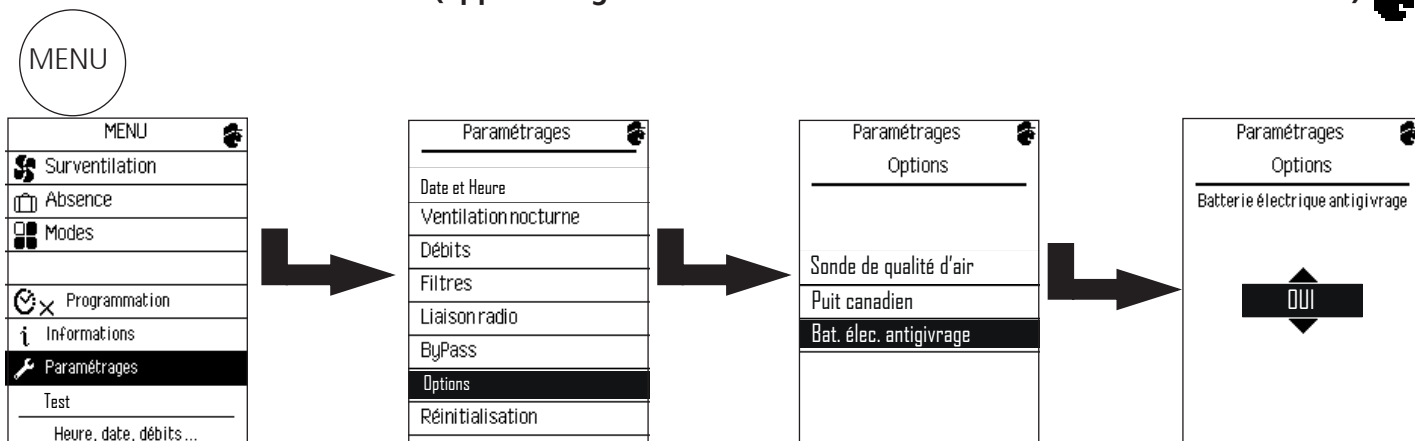
6. PARAMETRAGE DE VOTRE OPTIMOCOSY

Lors de la première mise en route de votre OPTIMOCOSY, il vous sera demandé de renseigner les paramètres de configuration de votre logement, pour le paramétrage de la batterie électrique antigivrage suivez les étapes suivantes :



Si vous installez une batterie électrique antigivrage après l'installation de votre OPTIMOCOSY, suivez les étapes suivantes pour le paramétrage :

Basculer en mode installateur (appui long sur la touche menu et tourner la molette sur la droite)



7. GARANTIE

Cet appareil est garanti deux ans à compter de la date d'achat contre tous défauts de fabrication. Dans ce cadre, ATLANTIC Climatisation et Ventilation assure l'échange ou la fourniture des pièces reconnues défectueuses après expertise par son service après-vente. En aucun cas, la garantie ne peut couvrir les frais annexes, qu'il s'agisse de main d'œuvre, déplacement ou indemnité de quelque nature qu'elle soit. La garantie ne couvre pas les dommages dus à une installation non conforme à la présente notice, une utilisation impropre ou une tentative de réparation par du personnel non qualifié. En cas de problème, merci de vous adresser à votre installateur ou, à défaut, à votre revendeur.

8. PROTECTION DE L'ENVIRONNEMENT

Traitement des appareils électriques ou électroniques en fin de vie (applicable dans les pays de l'union européenne et les autres pays disposant de systèmes de collecte sélective). Ce logo indique que ce produit ne doit pas être traité avec les déchets ménagers. Il doit être remis à un point de collecte approprié pour le recyclage des équipements électriques et électroniques. Pour toute information supplémentaire au sujet du recyclage de ce produit, vous pouvez contacter votre municipalité, votre déchetterie ou le magasin où vous avez acheté le produit.

