

NAXIS DIGITAL

Sèche-serviettes rayonnant

NOTICE D'UTILISATION
ET D'INSTALLATION

À conserver par l'utilisateur

F





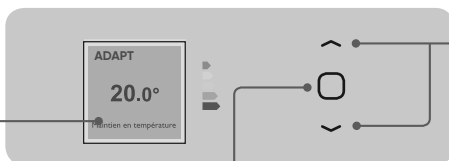
NAXIS DIGITAL

SÈCHE-SERVIETTES RAYONNANT

NOTICE D'UTILISATION SIMPLIFIÉE

BOÎTIER DE COMMANDE

Affichage digital avec information sur le mode en cours, la température de consigne, les réglages de programmation et l'indicateur de consommation



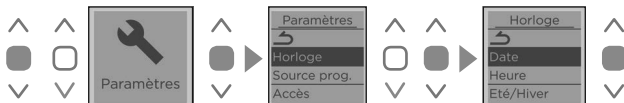
- Augmenter ou diminuer la température sans avoir besoin de valider
- Naviguer dans les menus

- Valider
- Éteindre ou allumer (appui long)
- Verrouiller ou déverrouiller (appui long)

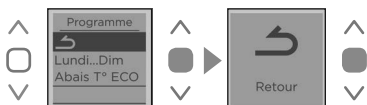
1 - JE METS EN MARCHÉ ET JE PILOTE MON SÈCHE-SERVIETTES

À la première mise sous tension, suivez les instructions affichées à l'écran. Choisir la langue, etc.

- Pour **modifier la température** :
- Pour **modifier l'heure**, aller dans le menu principal et descendre jusqu'à « Paramètres ».



- Pour **sortir d'un menu**, naviguer avec les flèches et valider l'icône « Retour » :



2 - MODES DE FONCTIONNEMENT

Choisir entre les 3 modes de fonctionnement (BASIC, PROG ou ADAPT).



Le mode PROG permet la **programmation manuelle de l'appareil** et le mode ADAPT permet à l'appareil d'être en programmation manuelle **tout en s'adaptant en cas d'absence ou présence imprévue** à l'aide du détecteur.



3 - J'ACTIVE LE DÉTECTEUR DE FENÊTRE OUVERTE

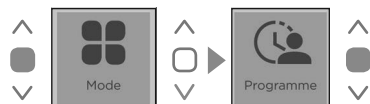
- Pour activer le détecteur, **sélectionner au préalable le mode PROG ou ADAPT.**



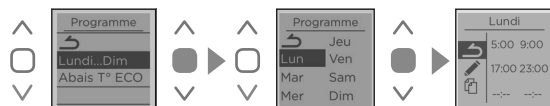
L'activation du détecteur de fenêtre ouverte est déconseillée dans les couloirs et pièces comportant une porte donnant sur l'extérieur.

4 - JE PROGRAMME MON SÈCHE-SERVIETTES

Accéder au menu **Programme** :



- **Réglage de la programmation jour par jour :**

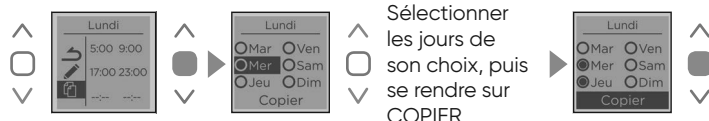


Vous pouvez programmer jusqu'à 3 plages de température « Confort » pour chaque jour de la semaine. En dehors de ces plages, l'appareil effectue un abaissement de température (réglé par défaut à $-3,5^{\circ}\text{C}$).

- **Modifier la programmation :**



- **Recopier la programmation sur un ou plusieurs autres jours de la semaine :**



Sommaire

| | |
|--|----|
| Mise en garde | 2 |
| Installation et Entretien | 3 |
| Préparer l'installation de l'appareil | 3 |
| Installer l'appareil | 4 |
| Raccorder l'appareil | 5 |
| Fixer l'appareil | 6 |
| Entretien | 6 |
| Utilisation | 7 |
| Principe de fonctionnement | 7 |
| Description des modes | 7 |
| Basic | 7 |
| Prog | 7 |
| Adapt | 7 |
| L'interrupteur | 8 |
| Première mise en marche | 8 |
| Mettre en marche / arrêter l'appareil | 8 |
| Verrouillage des commandes | 8 |
| Régler la température | 9 |
| Fonction fenêtre ouverte | 10 |
| Le menu en mode BASIC | 10 |
| Le menu en mode PROG | 11 |
| Le menu en mode ADAPT | 12 |
| Utiliser la programmation interne | 13 |
| Modifier les programmes | 13 |
| Copier un programme | 13 |
| Supprimer une plage de température confort | 13 |
| Utiliser la programmation externe | 13 |
| Le menu EXPERT | 14 |
| Délestage | 15 |
| En cas de problème | 16 |
| Caractéristiques | 18 |

Mise en garde



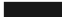



Attention :
Surface très
chaude
Caution
hot surface

Attention surface très chaude. Caution hot surface.
ATTENTION : Certaines parties de ce produit peuvent devenir très chaudes et provoquer des brûlures. Il faut prêter une attention particulière en présence d'enfants et de personnes vulnérables.

- Il convient de maintenir à distance de cet appareil les enfants de moins de 3 ans, à moins qu'ils ne soient sous une surveillance continue.
- Les enfants âgés entre 3 ans et 8 ans doivent uniquement mettre l'appareil en marche ou à l'arrêt, à condition que ce dernier ait été placé ou installé dans une position normale prévue et que ces enfants disposent d'une surveillance ou aient reçu des instructions quant à l'utilisation de l'appareil en toute sécurité et en comprennent bien les dangers potentiels. Les enfants âgés entre 3 ans et 8 ans ne doivent ni brancher, ni régler, ni nettoyer l'appareil, et ni réaliser l'entretien de l'utilisateur.
- Cet appareil peut être utilisé par des enfants âgés d'au moins 8 ans et par des personnes ayant des capacités physiques, sensorielles ou mentales réduites ou dénuées d'expérience ou de connaissance, s'ils (si elles) sont correctement surveillé(e)s ou si des instructions relatives à l'utilisation de l'appareil en toute sécurité leur ont été données et si les risques encourus ont été appréhendés. Les enfants ne doivent pas jouer avec l'appareil. Le nettoyage et l'entretien par l'utilisateur ne doivent pas être effectués par des enfants sans surveillance.
- Cet appareil ne doit être branché ou raccordé, selon les règles et normes en application, que par une personne habilitée.
- Si le câble d'alimentation est endommagé, il doit être remplacé par le fabricant, son service après-vente ou des personnes de qualification similaire afin d'éviter un danger.
- La notice d'utilisation de cet appareil est disponible en vous connectant sur le site Internet du fabricant indiqué sur le bon de garantie présent dans cette notice.
- A la première mise en chauffe, une légère odeur peu apparaître correspondant à l'évacuation des éventuelles traces liées à la fabrication de l'appareil.

-Un système de gestion d'énergie ou de délestage par coupure d'alimentation est incompatible avec nos appareils. Il détériore le thermostat.

| | |
|--|--|
|  | Avertissement : Afin d'éviter une surchauffe et pour des raisons de sécurité, ne pas couvrir l'appareil de chauffage. |
|   | Les appareils munis de ce symbole ne doivent pas être mis avec les ordures ménagères, mais doivent être collectés séparément et recyclés. La collecte et le recyclage des produits en fin de vie doivent être effectués selon les dispositions et les décrets locaux. |
|  | L'installation d'un appareil en altitude provoque une élévation de la température de sortie d'air (de l'ordre de 10°C par 1000 m de dénivelé). |

Installation et Entretien

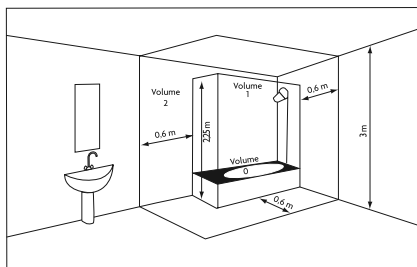
PRÉPARER L'INSTALLATION DE L'APPAREIL

Règles d'installation

- Cet appareil a été conçu pour être installé dans un local résidentiel. Dans tout autre cas, veuillez consulter votre distributeur.
- L'installation doit être faite dans les règles de l'art et conforme aux normes en vigueur dans le pays d'installation (*NFC 15-100 pour la France*).
- L'appareil doit être alimenté en 230V Monophasé 50Hz.
- Dans des locaux humides comme les salles de bains et les cuisines, vous devez installer le boîtier de raccordement au moins à 25 cm du sol.

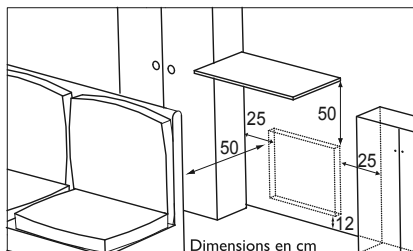
Tenir l'appareil éloigné d'un courant d'air susceptible de perturber son fonctionnement (ex : sous une Ventilation Mécanique Centralisée, etc...).

Ne pas installer sous une prise de courant fixe.



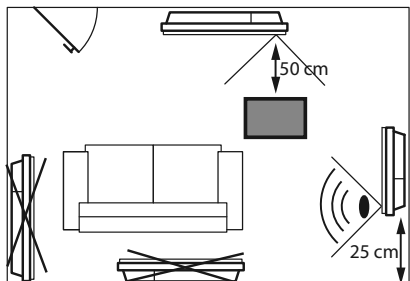
Volume 1 Pas d'appareil électrique

Volume 2 Appareil électrique IPX4
(Norme EN 60335-2-43 :
2003/A2 : 2008)



Respectez les distances minimales avec le mobilier pour l'emplacement de l'appareil.

Ne pas installer d'étagère au-dessus des appareils verticaux.

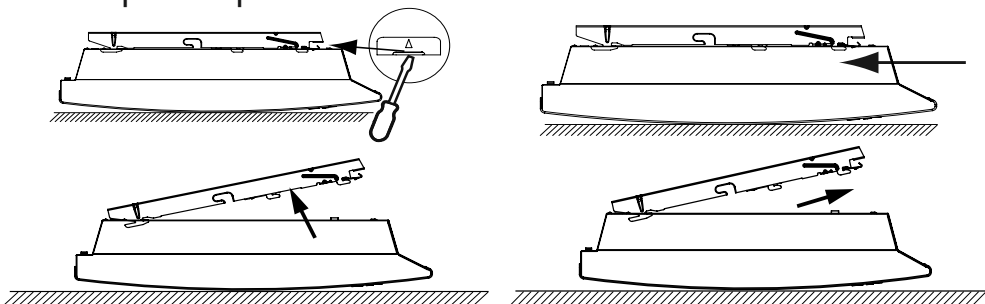


Pour optimiser la détection d'absence, de votre appareil, évitez de l'installer dans un angle fermé ou derrière un meuble.

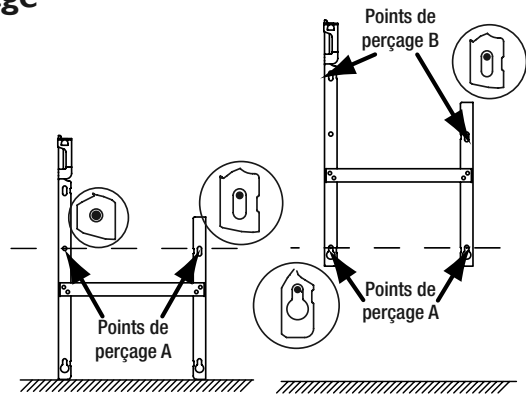
INSTALLER L'APPAREIL

Déverrouiller la patte d'accrochage de l'appareil

Nous vous conseillons de laisser l'appareil dans ses cales de protection et de le poser à plat face vers le sol.



Fixer la patte d'accrochage



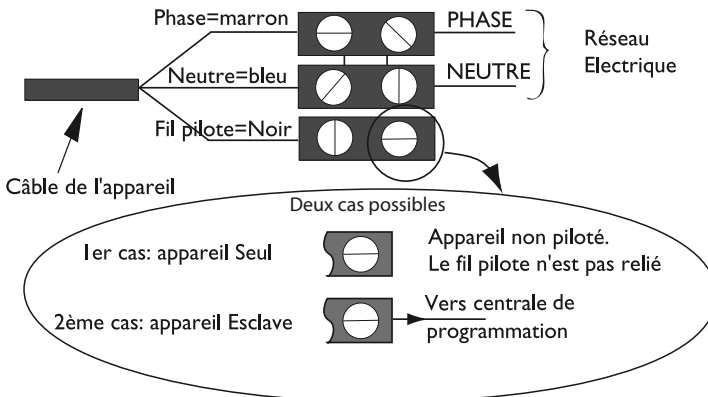
RACORDER L'APPAREIL

Règles de raccordement

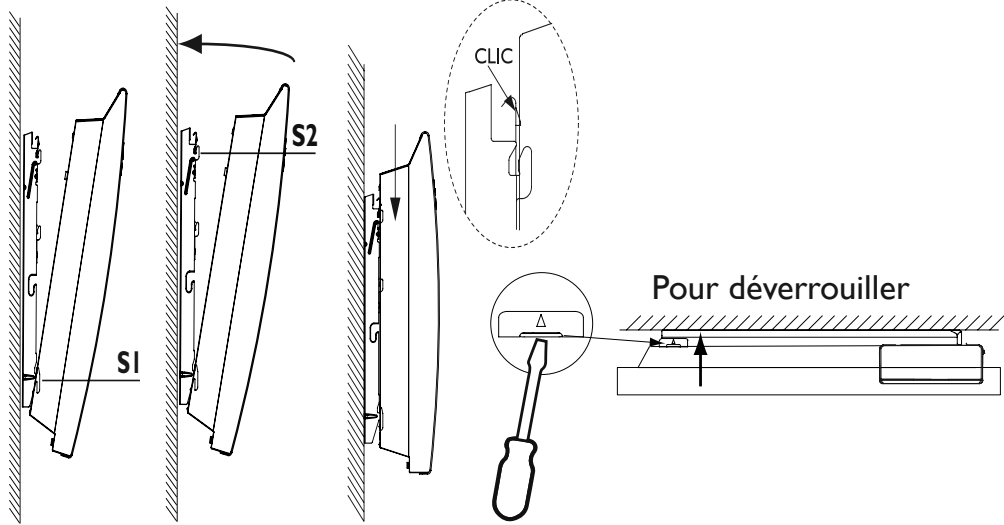
- L'appareil doit être alimenté en 230V Monophasé 50Hz.
- L'alimentation de l'appareil doit être directement raccordée au réseau après le disjoncteur et sans interrupteur intermédiaire.
- Le raccordement au secteur se fera à l'aide du câble de l'appareil par l'intermédiaire d'un boîtier de raccordement. Dans des locaux humides comme les salles de bains et les cuisines, il faut installer le boîtier de raccordement au moins à 25 cm du sol.
- **Le raccordement à la terre est interdit. Ne pas brancher le fil pilote (fil noir) à la terre.**
- L'alimentation doit être directement raccordée au réseau après le dispositif de coupure omnipolaire conforme aux règles d'installation.
- Si le câble d'alimentation est endommagé, il doit être remplacé par le fabricant, son service après-vente ou une personne de qualification similaire afin d'éviter un danger.
- Si vous utilisez le fil pilote et s'il est protégé par un différentiel 30mA (ex : salle de bains), il est nécessaire de protéger l'alimentation du fil pilote sur ce différentiel.
- Si vous voulez utiliser un délesteur, choisissez un délesteur à sortie fil pilote et non un délesteur à sortie de puissance, afin de ne pas détériorer le thermostat.

Schéma de raccordement de l'appareil

- Coupez le courant et branchez les fils d'après le schéma suivant :



FIXER L'APPAREIL

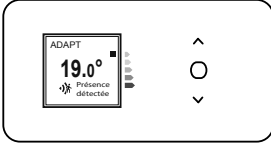


ENTRETIEN

Avant toute action d'entretien, coupez l'alimentation électrique de l'appareil. Pour conserver les performances de l'appareil, il est nécessaire, environ deux fois par an, d'effectuer son dépoussiérage.
Ne jamais utiliser de produits abrasifs et de solvants.

Utilisation

PRINCIPE DE FONCTIONNEMENT



- Augmenter ou diminuer la température sans avoir besoin de valider.



- Naviguer dans les menus ;



- Valider ;

- Éteindre ;

- Verrouiller, déverrouiller.

DESCRIPTION DES MODES

3 modes de fonctionnement sont proposés :

BASIC

- L'appareil suit en permanence la température de consigne réglée.

PROG

- Soit, l'appareil suit le programme interne défini pour chaque jour de la semaine. A la mise en marche de l'appareil, les plages suivantes sont définies :
lundi à vendredi , confort de 5h à 9h et de 17h à 23h ;
samedi et dimanche, confort de 5h à 23h.

Vous pouvez modifier ces plages et définir 3 plages de température Confort par jour.

Pendant ces plages Confort, la consigne de température est réglée à l'aide de  ou .

En dehors des plages Confort, l'abaissement est réglé dans le menu Prog «Abais.T° ECO» (voir chapitre «Le menu en mode PROG»).

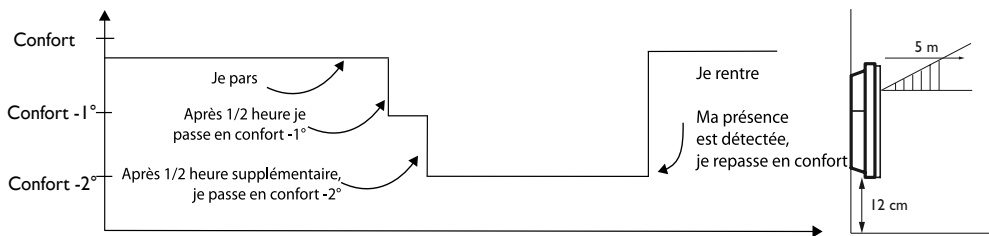
- Soit l'appareil suit les ordres de la programmation externe de votre installation (voir notice de votre centrale de programmation).

ADAPT

- L'appareil suit la programmation (interne ou externe).

- En cas de présence imprévue, l'appareil vous détecte et applique la température de Confort.

- En cas d'absence imprévue, l'appareil applique un abaissement de la température de -1°, puis de -2°.



⚠ La détection ne se fait pas en dessous du capteur.

L'INTERRUPTEUR

Un interrupteur Marche/Arrêt est situé à l'arrière du boîtier de l'appareil. **Utilisez l'interrupteur uniquement pour un arrêt prolongé (hors période de chauffe).**

Positionnez l'interrupteur (situé à l'arrière de l'appareil) sur pour mettre l'appareil sous tension. Lorsque l'appareil est mis hors tension, un nouveau réglage du jour et de l'heure peut être nécessaire.

PREMIERE MISE EN MARCHÉ

Choisissez la langue, l'heure et la date.

A la première mise sous tension,

-le mode ADAPT est sélectionné,

-la température de consigne est réglée à 19° C.

METTRE EN MARCHÉ / ARRÊTER L'APPAREIL


Pour arrêter l'appareil, faites un appui long sur .

Confirmez «Eteindre» en appuyant sur .

Pour mettre en marche l'appareil, faites un appui long sur .

VERROUILLAGE DES COMMANDES

Afin d'éviter les manipulations par des enfants, vous pouvez verrouiller les commandes de votre appareil en faisant un appui long sur .

Sélectionnez «Verrouiller»  et validez avec .

Faites de même pour déverrouiller les commandes en sélectionnant «Déverrouiller»  .

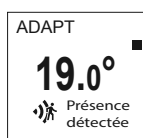
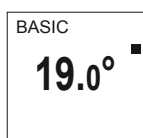
RÉGLER LA TEMPÉRATURE

Avant toute action, appuyez sur une touche pour activer l'écran.

Utilisez l'indicateur de consommation pour optimiser votre réglage. Quand l'indicateur de consommation se trouve au niveau du symbole vert, vous êtes à un niveau de température inférieur ou égal à la température conseillée.

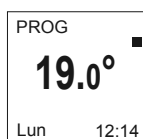


En mode BASIC et en mode ADAPT :



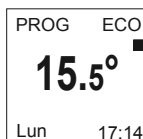
- Augmentez avec \wedge (max 28°C).
- Diminuez avec \vee (min 12°C).
- Diminuez encore jusqu'à 7°C (température Hors Gel non modifiable) avec \vee .

En mode PROG :



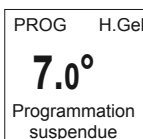
Si l'écran affiche PROG, vous êtes sur une plage de programmation en mode Confort.

- Augmentez avec \wedge (max 28°C).
- Diminuez avec \vee (min 12°C).



Si l'écran affiche PROG ECO, vous êtes sur une plage de programmation en mode ECO.

Vous pouvez modifier la température ECO, vous forcez donc le réglage par défaut entre la température Confort et la température Eco. «PROG Dérog» s'affiche jusqu'à la prochaine plage Confort. Vous pouvez régler l'écart entre la température Confort et Eco dans le Menu «Abais. T° ECO».



Si vous avez réglé une température Hors Gel (7°C), la programmation est suspendue.

Modifiez cette température lors de votre retour pour la reprise de la programmation.

FONCTION FENÊTRE OUVERTE

Cette fonction n'est pas utilisable dans le mode BASIC

La fonction fenêtre ouverte permet de détecter les variations de températures liées à l'ouverture et à la fermeture de vos fenêtres.

Si vous oubliez d'éteindre votre appareil lors de l'ouverture prolongée d'une fenêtre, cette fonction permet d'y pallier et évite à votre appareil de chauffer inutilement.

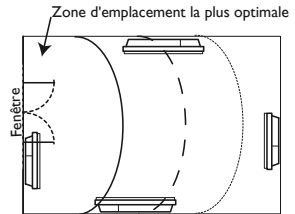
L'appareil passe automatiquement en Hors Gel (7°C) lorsqu'il détecte une fenêtre ouverte et remonte à la température initiale lorsqu'il détecte sa fermeture (le temps de détection est variable).

L'appareil réagit aux ouvertures et fermetures de fenêtre, en fonction de plusieurs variables, dont notamment :

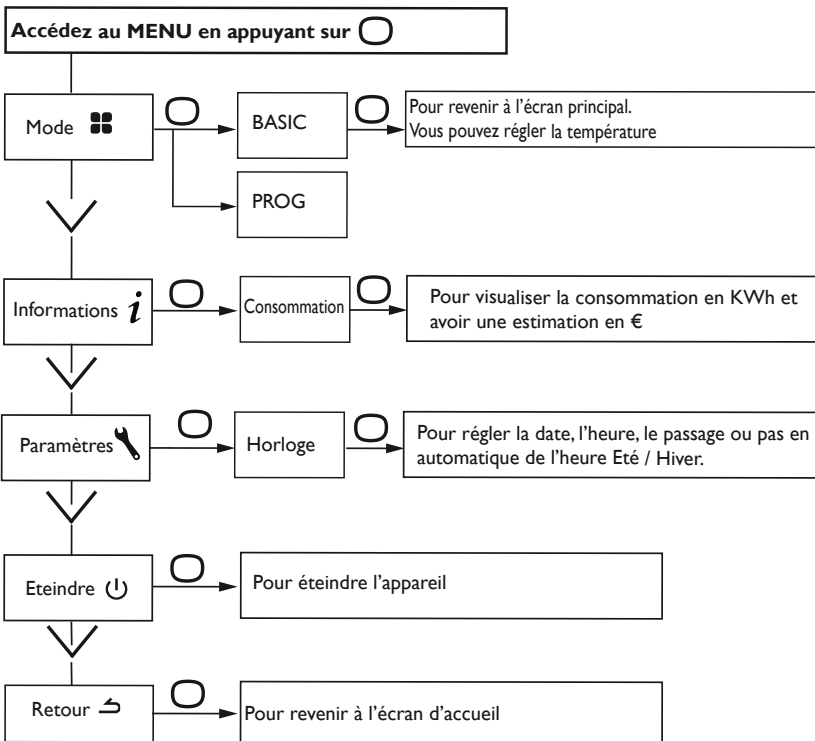
- la température souhaitée dans la pièce
- la température extérieure
- la configuration de l'installation.

Dans tous les cas, l'appareil reprendra son fonctionnement normal au bout de 2 heures.

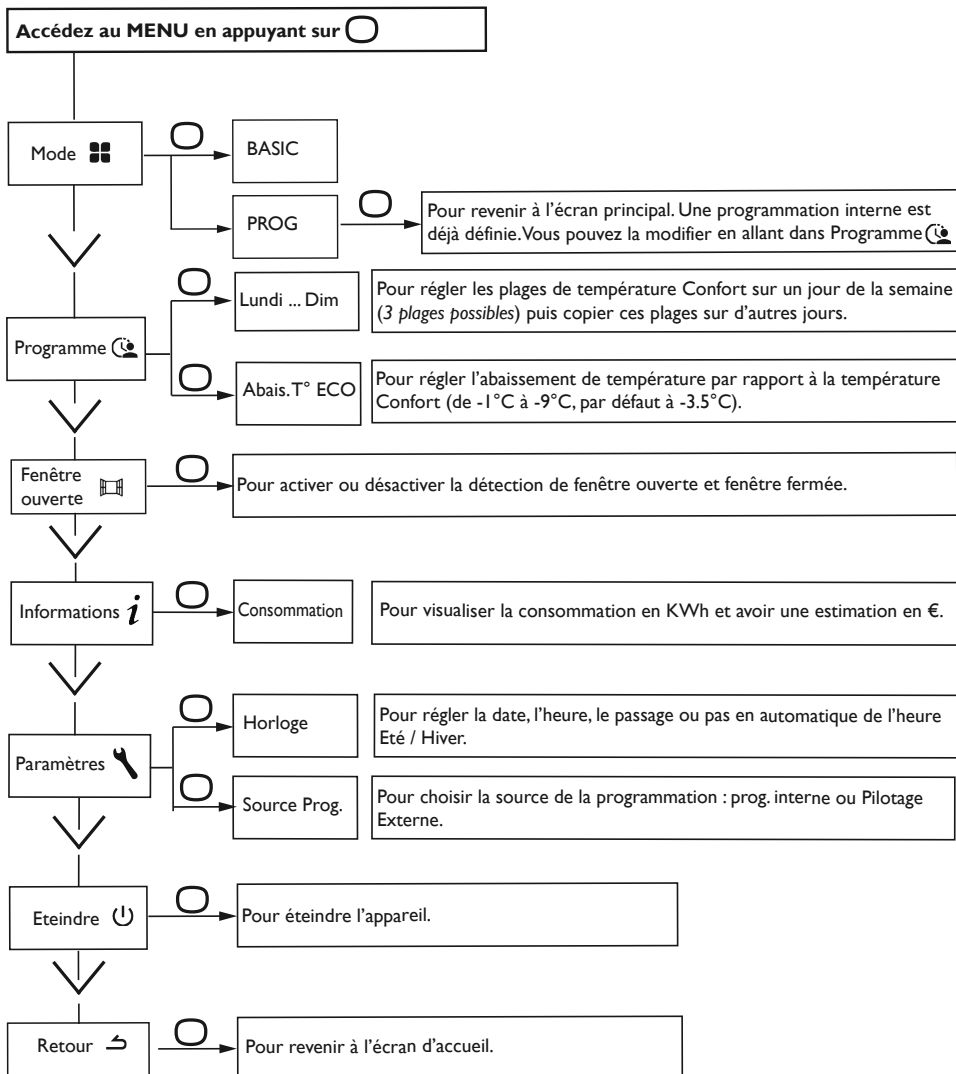
Nous déconseillons l'utilisation de cette fonction dans les couloirs et dans les pièces situées à proximité d'une porte d'entrée donnant sur l'extérieur.



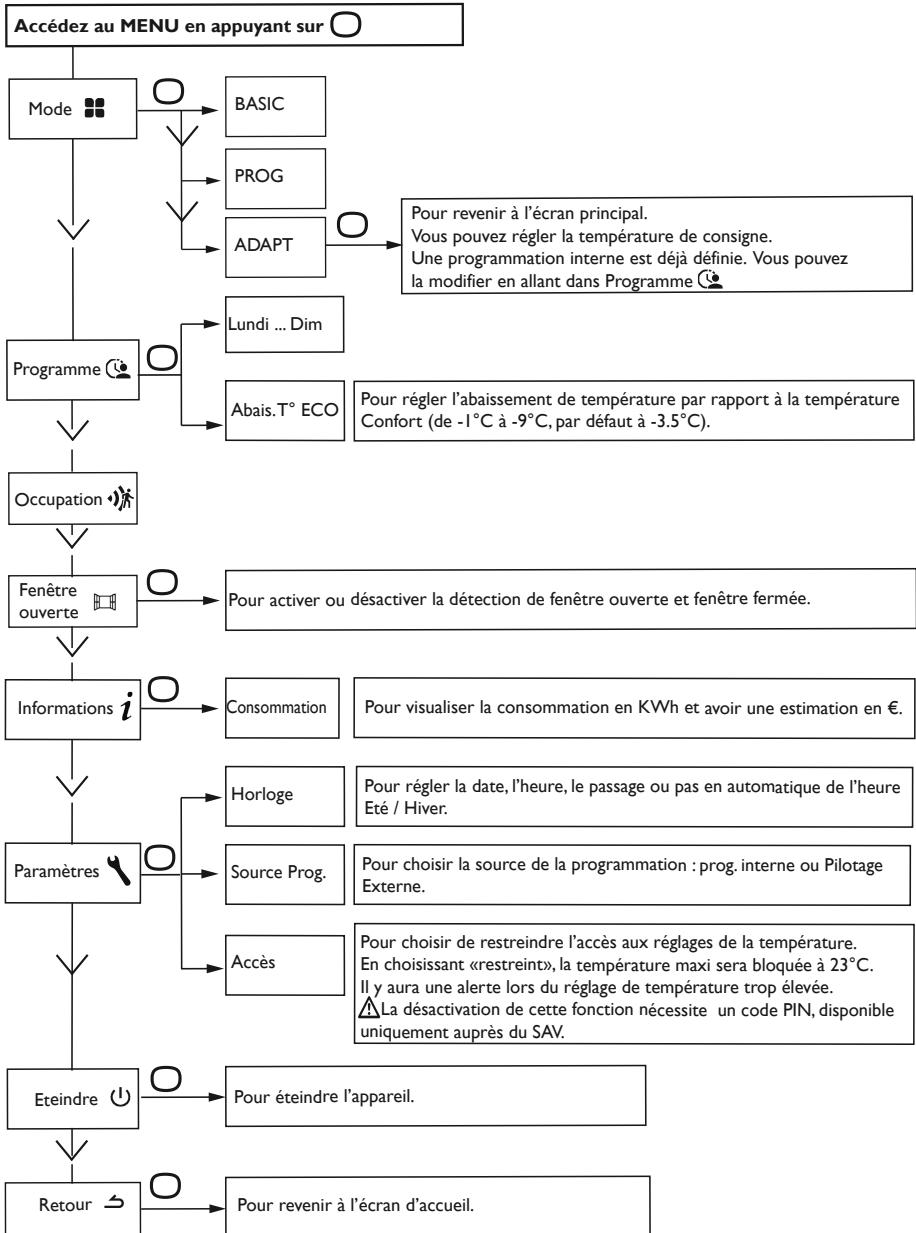
Le menu en mode BASIC



Le menu en mode PROG



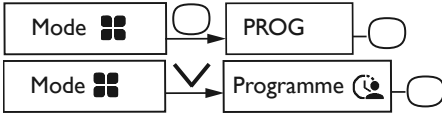
Le menu en mode ADAPT



UTILISER LA PROGRAMMATION INTERNE

MODIFIER LES PROGRAMMES

Vous pouvez programmer jusqu'à 3 plages de température Confort pour chaque jour de la semaine. En dehors des plages Confort, l'abaissement est réglé dans le mode Prog «Abais.T° ECO» (voir chapitre «Le menu en mode PROG»).



Sélectionnez le jour avec \wedge . Validez \bigcirc .

Sélectionnez \pencil . Validez \bigcirc .

Choisissez l'heure de début avec \wedge ou \vee . Validez \bigcirc . Choisissez l'heure de fin avec \wedge ou \vee . Validez \bigcirc . Vous passez ensuite à la plage Confort suivante.

COPIER UN PROGRAMME

Vous pouvez copier le programme d'une journée sur un (plusieurs) jour(s).

Sélectionnez copier . Validez \bigcirc .

Faites défiler les jours avec \wedge ou \vee . Validez le jour vers lequel copier avec \bigcirc .

Pour valider la copie, sélectionnez «Copier». Validez \bigcirc .

| | |
|--------------------------------------|--------------------------------------|
| Lundi | |
| <input checked="" type="radio"/> Mar | <input checked="" type="radio"/> Ven |
| <input type="radio"/> Mer | <input type="radio"/> Sam |
| <input checked="" type="radio"/> Jeu | <input type="radio"/> Dim |
| Copier | |

Exemple : Copie du programme du lundi vers mardi, jeudi, vendredi.

SUPPRIMER UNE PLAGE DE TEMPÉRATURE CONFORT

Sélectionnez le jour avec \wedge . Validez \bigcirc .

Sélectionnez \pencil . Validez \bigcirc .

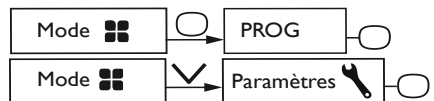
Sur l'heure de début, sélectionnez 0:00 avec \vee . Validez \bigcirc . Sur l'heure de fin, sélectionnez également 0:00 avec \vee puis validez \bigcirc .

UTILISER LA PROGRAMMATION EXTERNE

L'appareil suit les ordres de la commande externe de votre installation par liaison Fil Pilote

Sélectionnez Source prog avec \vee . Validez \bigcirc .

Choisissez Pilotage ext. avec \vee puis validez \bigcirc .




Le pilotage à distance des modes de fonctionnement et des programmes de l'appareil est possible avec l'application Cozytouch disponible sur App Store® ou Google play®.

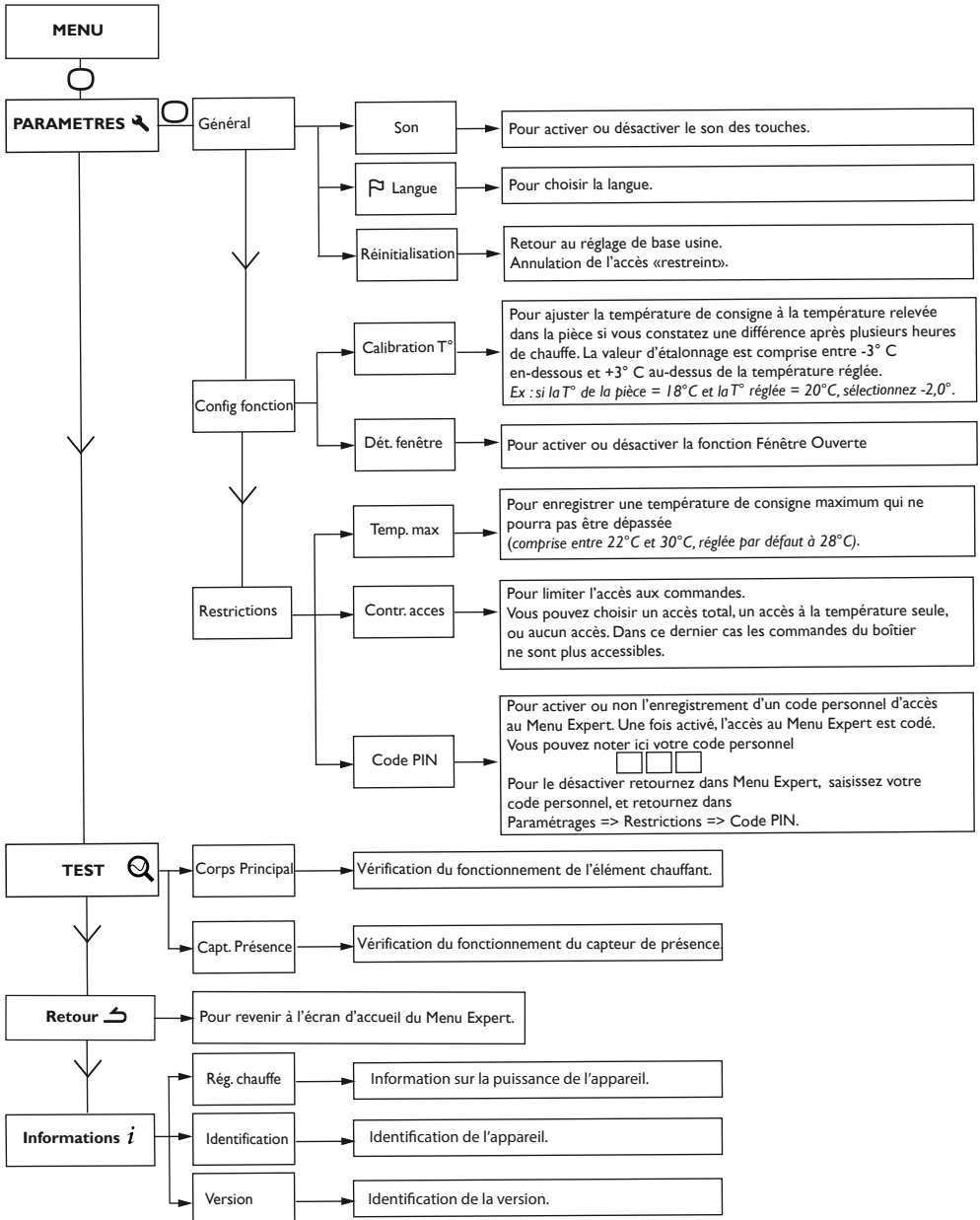
Les accessoires suivants sont nécessaires :

- un Bridge Cozytouch (à installer sur votre box Internet)
- une Interface Cozytouch par appareil.



Le menu EXPERT

Pour accéder aux fonctions avancées de l'appareil, appuyez en même temps sur  et  pendant plus de 3 secondes.



Délestage


Nos appareils sont compatibles avec différents systèmes de délestage. Vous ne devez toutefois pas utiliser de délestage par coupure d'alimentation secteur car ce système est incompatible avec nos appareils. Des coupures franches d'alimentation électrique intempestives et répétées peuvent provoquer une usure prématurée et une détérioration des cartes électroniques qui ne seraient pas couvertes par la garantie du fabricant.



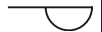

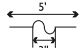
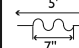


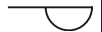

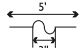
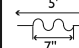


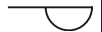

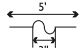
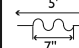
Lors des périodes de délestage, l'écran passe en veille.

L'appareil revient ensuite à son mode de fonctionnement initial.

En cas de problème

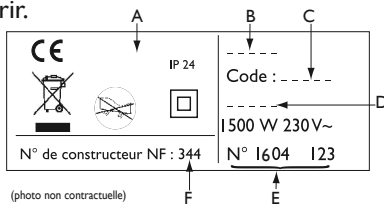
| Problème rencontré | Vérifications à faire |
|--|--|
| L'écran du boîtier de commande ne s'allume pas. | Vérifiez que l'interrupteur situé à l'arrière de l'appareil est en position I. Faites un appui sur <input type="radio"/> et sélectionnez «Allumer». Vérifiez que l'appareil est alimenté électriquement. |
| La température d'ambiance est différente de celle affichée sur l'appareil. | Il est nécessaire d'attendre 6 heures au minimum pour que la température se stabilise. Il est possible, en fonction de votre installation, que vous releviez une température différente de celle affichée sur l'appareil (<i>un écart de 0,5° C est normal.</i>) Dans ce cas, reportez-vous au «Menu Expert», chapitre «Calibration T°». |
| L'appareil ne chauffe pas. | Si vous êtes en programmation, vérifiez que vous êtes sur un plage horaire Confort. Assurez-vous que les disjoncteurs de l'installation sont enclenchés ou bien que le délesteur (<i>si vous en avez un</i>) n'a pas coupé le fonctionnement de l'appareil. Vérifiez la température ambiante de la pièce : si celle-ci est supérieure à la température de consigne, l'appareil ne chauffe pas. |
| L'appareil chauffe tout le temps | Relevez la température en bas à droite de l'appareil (c'est ici qu'est localisée la sonde). Si cette température est inférieure à la température de consigne, alors il est normal que l'appareil chauffe. En cas de différence notable entre la température en bas à droite de l'appareil et la température ambiante de la pièce, nous vous conseillons de corriger l'environnement de l'appareil en conséquence. Dans le cas contraire, nous vous invitons à vérifier la puissance de l'appareil par rapport aux dimensions de la pièce et à son bâti. Assurez-vous également que le produit chauffe un volume fermé (pas de flux d'air venant de pièces non chauffées). En cas de problème (<i>thermostat bloqué...</i>), coupez l'alimentation de l'appareil (<i>fusible, disjoncteur</i>) pendant environ 10 minutes, puis rallumez-le. Si le phénomène se reproduit fréquemment, faites contrôler l'alimentation par votre distributeur d'énergie. |
| L'appareil chauffe alors que la fenêtre est ouverte | Il peut y avoir un laps de temps entre l'ouverture de la fenêtre et la détection. En cas de températures extérieures douces ou suivant la configuration de la pièce, le passage en Hors Gel peut s'avérer plus long (c'est la sonde de l'appareil qui détecte la chute de température et déclenche le mode Hors Gel). Si la température de la pièce chute sous 7°C, l'appareil chauffe. |
| L'appareil affiche «Accès refusé» | Vérifiez dans un premier temps que l'appareil n'est pas verrouillé (voir chapitre Verrouillage des commandes). Dans le cas contraire, vérifiez qu'aucune restriction n'est activée (voir chapitre Restrictions dans le menu Expert). |

| Problème rencontré | Vérifications à faire |
|---|--|
| L'appareil ne chauffe pas assez. | <p>Augmentez la température en appuyant sur  (reportez-vous au chapitre «Régler la température»).</p> <p>Si la température ambiante de la pièce n'atteint pas la température de consigne demandée, relevez la température en bas à droite de l'appareil (c'est ici qu'est localisée la sonde). Si cette température est supérieure à la température de consigne, alors il est normal que l'appareil ne chauffe pas. En cas de différence notable entre la température en bas à droite de l'appareil et la température ambiante de la pièce, nous vous conseillons de corriger l'environnement de l'appareil en conséquence. Dans le cas contraire, nous vous invitons à vérifier que la puissance de l'appareil est conforme aux dimensions de la pièce et à votre bâti. Assurez vous également que le produit chauffe un volume fermé.</p> |
| L'appareil est très chaud en surface. | <p>Il est normal que l'appareil soit chaud lorsqu'il fonctionne, la température maximale de surface étant limitée conformément à la norme NF Electricité. Si toutefois vous jugez que votre appareil est en permanence très chaud, vérifiez la température ambiante de la pièce. Si celle-ci est supérieure à la température de consigne demandée, reportez-vous au paragraphe «l'appareil chauffe tout le temps». Dans le cas contraire, l'appareil chauffe à sa juste puissance par rapport à sa puissance et aux dimensions de la pièce.</p> |
| Des traces de salissures apparaissent sur le mur autour de l'appareil. | <p>En ambiance polluée, des salissures peuvent apparaître sur les sorties d'air de l'appareil ou au mur. Ce phénomène est lié à la mauvaise qualité de l'air ambiant (<i>fumée de cigarettes, bougies, encens, cheminée,...</i>). Il est conseillé dans ce cas de vérifier la bonne aération de la pièce (<i>ventilation, entré d'air, etc...</i>).</p> |
| Le Menu Expert n'est pas accessible. | <p>Si le code PIN demandé comporte 3 chiffres c'est qu'un code PIN bride le menu expert. Vous devez saisir ce code pour accéder au Menu Expert.</p> |
| L'appareil ne suit pas les ordres de programmation interne. | <p>Vérifiez que la date et l'heure sont réglées.</p> <p>Vérifiez que l'appareil est en Mode PROG et que la programmation interne est sélectionnée.</p> |
| L'appareil affiche «Del / Arrêt» | <p>L'appareil reçoit un ordre prioritaire sur son fil pilote. Déconnectez le fil pilote.</p> |
| La température de consigne est bloquée à 23°C et un message apparait dès 21°C | <p>Reportez-vous au menu expert, saisissez le code PIN puis sélectionnez Paramètres - Général - Réinitialisation.</p> |

| Problème rencontré | Vérifications à faire | | | | | | | | | | | | | | | | | | | | | | | | | | |
|--|---|---|---|---|---|--|--|---------|-----|----------|------------------------------|--------------|--------------|----------------------|---|---|---|---|---|--|---|--------|----------|--------------------|--------------------|----------------------|----------------------|
| L'appareil ne suit pas les ordres de programmation externes. | <p>Assurez-vous de la bonne utilisation de la centrale de programmation (voir notice d'utilisation de la centrale).</p> <p>Vérifiez que l'appareil est en Mode PROG et source de programmation « Pilotage ext. ».</p> <p>Vérifiez la transmission correcte des ordres de programmation :</p> <table border="1" data-bbox="333 296 1037 635"> <thead> <tr> <th></th> <th>Confort</th> <th>Eco</th> <th>Hors Gel</th> <th>Arrêt du chauffage Délestage</th> <th>Confort -1°C</th> <th>Confort -2°C</th> </tr> </thead> <tbody> <tr> <td>Signal à transmettre</td> <td></td> <td></td> <td></td> <td></td> <td></td> <td></td> </tr> <tr> <td>Mesure entre le Fil Pilote et le neutre</td> <td>0 Volt</td> <td>230 Volt</td> <td>-115 Volt négative</td> <td>-115 Volt positive</td> <td>230 Volt pendant 3 s</td> <td>230 Volt pendant 7 s</td> </tr> </tbody> </table> <p>Dans le cadre de la programmation par fil pilote ou courant porteur, les ordres hors gel ou délestage sont prioritaires.</p> <p>Le délai de basculement du mode Confort vers le mode Eco est de l'ordre de 12 secondes. Le délai de basculement du mode Confort -1/-2 vers Confort est de l'ordre de 5 minutes.</p> | | | | | | | Confort | Eco | Hors Gel | Arrêt du chauffage Délestage | Confort -1°C | Confort -2°C | Signal à transmettre |  |  |  |  |  |  | Mesure entre le Fil Pilote et le neutre | 0 Volt | 230 Volt | -115 Volt négative | -115 Volt positive | 230 Volt pendant 3 s | 230 Volt pendant 7 s |
| | Confort | Eco | Hors Gel | Arrêt du chauffage Délestage | Confort -1°C | Confort -2°C | | | | | | | | | | | | | | | | | | | | | |
| Signal à transmettre |  |  |  |  |  |  | | | | | | | | | | | | | | | | | | | | | |
| Mesure entre le Fil Pilote et le neutre | 0 Volt | 230 Volt | -115 Volt négative | -115 Volt positive | 230 Volt pendant 3 s | 230 Volt pendant 7 s | | | | | | | | | | | | | | | | | | | | | |

Si vous n'avez pas réussi à résoudre votre problème, contactez votre distributeur/installateur, munissez-vous des références de l'appareil. Elles sont situées sur le côté de l'appareil. Mesurez la température de la pièce. Le Code commercial (C) et le Numéro de série (E) identifient auprès du constructeur l'appareil que vous venez d'acquérir.

- A** Normes, labels de qualité
- B** Marque commerciale
- C** Code commercial
- D** Référence de fabrication
- E** N° de série
- F** N° de constructeur

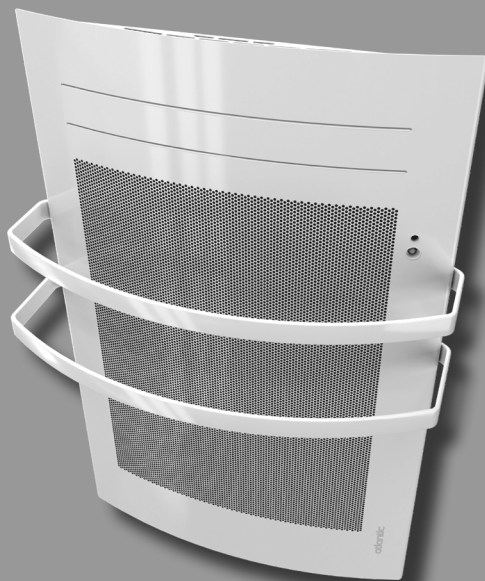


Caractéristiques

| Références du modèle | | RYEGDV-B | | |
|---|-----------------------------|----------------------------|---------|--|
| Caractéristique | Symbole | Valeur | Unité | |
| Puissance thermique | | | | |
| Puissance thermique nominale | P nom | 0,5 500 | kW W | |
| Puissance thermique minimale | P min | 0,5 500 | kW W | |
| Puissance thermique maximale continue | P max,c | 5 500 | kW W | |
| Consommation d'électricité auxiliaire | | | | |
| A la puissance thermique nominale | el max | 0,000 | kW | |
| A la puissance thermique minimale | el min | 0,000 | kW | |
| En mode veille | el sb | 0,00039 0,39 | kW W | |
| Type de contrôle de la puissance thermique / de la température de la pièce | | | | |
| Caractéristique | Unité | Information complémentaire | | |
| Contrôle électronique de la température de la pièce et programmeur hebdomadaire. | oui | | | |
| Autres options de contrôle | | | | |
| Contrôle de la température de la pièce, avec détecteur de présence. | oui | | | |
| Contrôle de la température de la pièce, avec détecteur de fenêtre ouverte. | oui | | | |
| Option de contrôle à distance. | oui | | | |
| Contrôle adaptif de l'activation. | oui | | | |
| Limitation de la durée d'activation. | non | | | |
| Capteur à globe noir. | non | | | |
| Coordonnées de contact | Idem étiquette signalétique | | | |

NAXIS DIGITAL

Sèche-serviettes rayonnant



Nous vous remercions de votre choix et de votre confiance. Le sèche-serviettes rayonnant électrique NAXIS Digital a été soumis à de nombreux tests et contrôles afin d'en assurer la qualité et ainsi vous apporter une entière satisfaction.

GARANTIE

DOCUMENT À CONSERVER PAR L'UTILISATEUR,
À PRÉSENTER UNIQUEMENT EN CAS DE RÉCLAMATION

- La durée de garantie est de 2 ans à compter de la date d'installation ou d'achat et ne saurait excéder 30 mois à partir de la date de fabrication en l'absence de justificatif.
- Atlantic assure l'échange ou la fourniture des pièces reconnues défectueuses à l'exclusion de tous dommages et intérêts.
- Les frais de main d'oeuvre, de déplacement et de transport sont à la charge de l'utilisateur.
- Les détériorations provenant d'une installation non conforme, d'un réseau d'alimentation ne respectant pas la norme NF EN 50160, d'un usage anormal ou du non respect des prescriptions de ladite notice ne sont pas couvertes par la garantie.
- Les dispositions des présentes conditions de garantie ne sont pas exclusives du bénéfice, au profit de l'acheteur, de la garantie légale pour défauts et vices cachés qui s'applique en tout état de cause dans les conditions des articles 1641 et suivants du code civil.

TYPE DE L'APPAREIL* :

N° DE SÉRIE* :

NOM ET ADRESSE DU CLIENT :

* Ces renseignements se trouvent sur la plaque signalétique, côté droit de l'appareil.

BIP
Rue Monge - BP 65
F-85002 LA ROCHE SUR YON

www.atlantic.fr

Cachet du distributeur

Tous les litiges relèvent de la compétence exclusive
des tribunaux de la Roche-sur-Yon.