



Notice d'installation et d'utilisation

GUIDE A CONSERVER

INGENIO

Radiateur Digital

Version Horizontale et Verticale

RCH-BDIP / RCV-BDIP

Sommaire

Mise en garde	4
Préparer l'installation de l'appareil.	5
Installation de l'appareil	5
Règles d'installation	5
Modifier la position du boîtier de commande - Modèle Vertical	6
Installer l'appareil	9
1- Déverrouiller la patte d'accrochage de l'appareil	9
2 - Fixer la patte d'accrochage	9
Raccorder l'appareil	11
Fixer l'appareil	12
Entretien	13
Utilisation	14
Principe de fonctionnement	14
Description des modes.	14
Basic	14
Prog	14
L'interrupteur	15
Mettre en marche / Arrêter l'appareil	15
Verrouillage des commandes	15
Régler la température.	16
Utiliser la programmation interne	17
Utiliser la programmation externe.	17
Menu fenêtre ouverte.	18
Indicateur de consommation	18
Le mode BASIC	19
Le mode PROG.	20
Le menu EXPERT	21
Restrictions	22
Delestage	22
En cas de problème	23
Conditions de garantie	27

Mise en garde

- Attention surface très chaude / Caution hot surface.



ATTENTION :

Certaines parties de ce produit peuvent devenir très chaudes et provoquer des brûlures. Il faut prêter une attention particulière en présence d'enfants et de personnes vulnérables.

Il convient de maintenir à distance de cet appareil les enfants de moins de 3 ans, à moins qu'ils ne soient sous une surveillance continue.

Les enfants âgés entre 3 ans et 8 ans doivent uniquement mettre l'appareil en marche ou à l'arrêt, à condition que ce dernier ait été placé ou installé dans une position normale prévue et que ces enfants disposent d'une surveillance ou aient reçu des instructions quant à l'utilisation de l'appareil en toute sécurité et en comprennent bien les dangers potentiels. Les enfants âgés entre 3 ans et 8 ans ne doivent ni brancher, ni régler, ni nettoyer l'appareil, et ni réaliser l'entretien du produit.

Cet appareil peut être utilisé par des enfants âgés d'au moins 8 ans et par des personnes ayant des capacités physiques, sensorielles ou mentales réduites ou dénuées d'expérience ou de connaissance, s'ils (si elles) sont correctement surveillé(e)s ou si des instructions relatives à l'utilisation de l'appareil en toute sécurité leur ont été données et si les risques encourus ont été appréhendés. Les enfants ne doivent pas jouer avec l'appareil. Le nettoyage et l'entretien par l'utilisateur ne doivent pas être effectués par des enfants sans surveillance.



Afin d'éviter une surchauffe et pour des raisons de sécurité, ne pas couvrir l'appareil de chauffage.

La notice d'utilisation de cet appareil est disponible sur le site internet ou en contactant le service après-vente.



: Les appareils munis de ce symbole ne doivent pas être mis avec les ordures ménagères, mais doivent être collectés séparément et recyclés. La collecte et le recyclage des produits en fin de vie doivent être effectués selon les dispositions et les décrets locaux.

PREPARER L'INSTALLATION DE L'APPAREIL

1 - Installation de l'appareil

Votre appareil est livré avec son support mural. Le choix des vis et des chevilles dépend cependant de la nature de votre mur et il vous appartient de valider que vous utiliserez les vis et chevilles adaptées en fonction du poids de l'appareil.

Une fois le couvercle du carton enlevé, vous pouvez retirer le support mural, qui vous servira de gabarit pour le perçage des trous.

Pour faciliter le raccordement, cet appareil a été conçu afin qu'il tienne debout le temps du raccordement. Dans le cas d'un appareil Vertical, veillez à poser l'appareil dans sa cale contre le mur jusqu'à la mise en place sur le support mural.

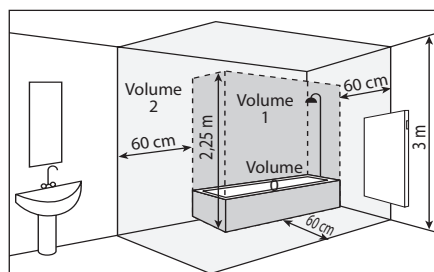
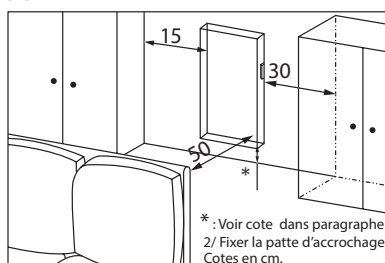
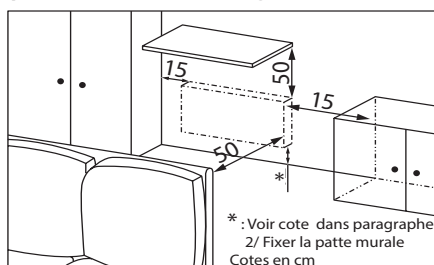
2 - Règles d'installation

Cet appareil a été conçu pour être installé dans un local résidentiel.

L'installation doit être faite dans les règles de l'art et conforme aux normes en vigueur dans le pays d'installation (NFC 15100 pour la France).

Respectez les distances minimales avec l'ameublement pour l'emplacement de l'appareil (cf. schéma).

Ne pas installer d'étagère au dessus des appareils verticaux.



Si vous avez un revêtement mural posé sur mousse il faut mettre une cale sous le support de l'appareil d'épaisseur égale à celle de la mousse afin de conserver un espace libre derrière pour ne pas perturber sa régulation.

Ne pas installer l'appareil :

- Dans un courant d'air susceptible de perturber sa régulation (sous une Ventilation Mécanique Centralisée, etc)
- Sous une prise de courant fixe.
- Dans le volume I des salles de bains.

Les appareils utilisés dans les salles de bains doivent être installés de façon telle que les interrupteurs et autres dispositifs de commande de l'appareil ne puissent être touchés par une personne dans la baignoire ou la douche.



L'installation d'un appareil en altitude provoque une élévation de la température de sortie d'air (de l'ordre de 10°C par 1000 m de dénivelé).

Il est fortement déconseillé de monter les appareils au dessus d'une altitude de 1000 m (risque de mauvais fonctionnement). Il est interdit de monter un appareil vertical horizontalement et vice-versa. Il est interdit d'utiliser l'appareil en configuration mobile, sur pieds ou roulettes.

MODIFIER LA POSITION DU BOÎTIER DE COMMANDE - Modèle VERTICAL

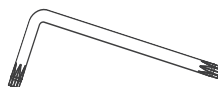
Par défaut, le boîtier de commande du radiateur est positionné à droite (l'appareil installé au mur).

Sur le modèle VERTICAL, le boîtier peut être placé à gauche.

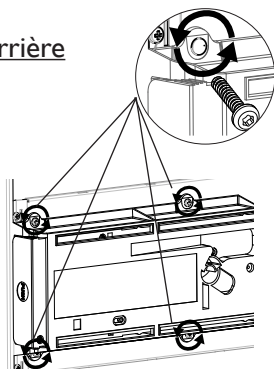
Pour cela, effectuez les opérations suivantes :

- ▲ Opérations à effectuer hors tension, radiateur à plat, face vers le sol et dans ses 2 cales de protection .

Utilisez la clé fournie avec le radiateur.

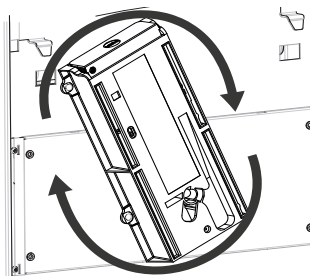


Vue de l'arrière

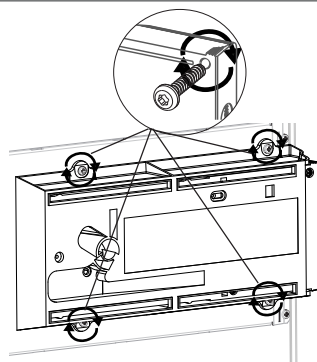


- ➊ Retirez et conservez les 4 vis de fixation situées à l'arrière du support du boîtier de commande.

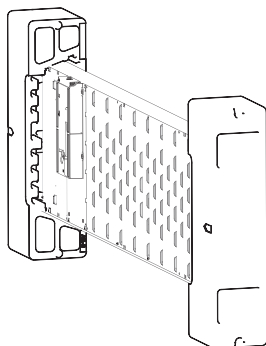
Vues de l'arrière



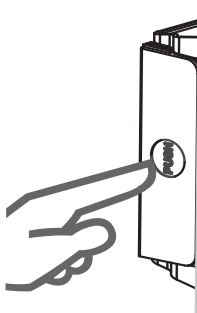
2 Faites pivoter le support du boîtier d'un demi-tour à droite vers le haut.



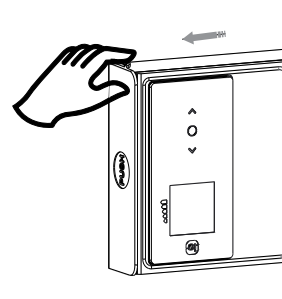
3 Fixez le support du boîtier avec les 4 vis.



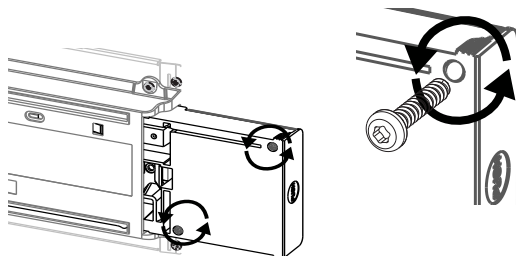
4 Positionnez le radiateur dans ses 2 cales, sur le côté opposé au boîtier.



5 Appuyez sur le côté du boîtier pour le faire sortir du support.

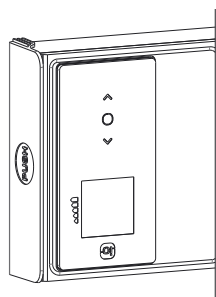


6 Tirez le côté du boîtier pour qu'il soit complètement visible.



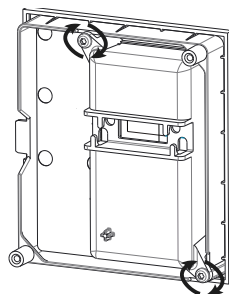
7 Retirez et conservez les deux vis de fixation de la partie arrière du boîtier de commande.

Vues de face

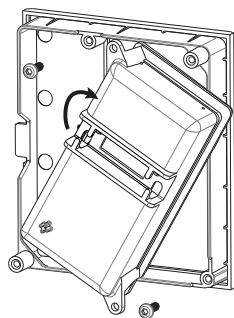


8 Déboîtez la partie avant du boîtier de commande en la tirant légèrement.

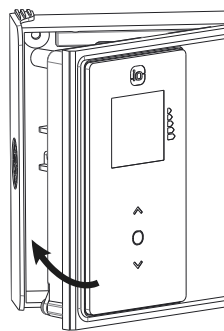
Vues de l'arrière



9 Retournez et dévissez

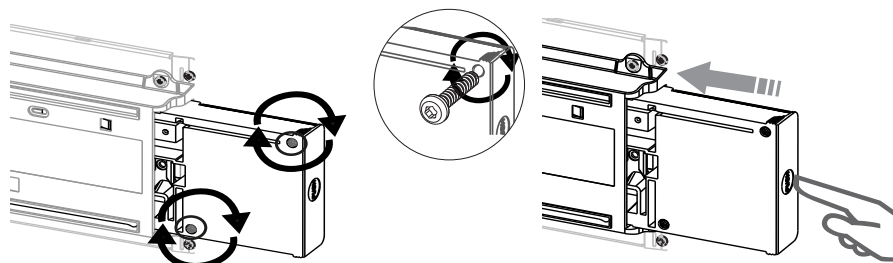


10 Pivotez et revissez. Inversez le sens et remplacez le câble du boîtier.



11 Repositionnez la partie avant dans la partie arrière du boîtier de commande.

Vues de l'arrière



12 Remettez en place les deux vis de fixation de la partie arrière du boîtier de commande.

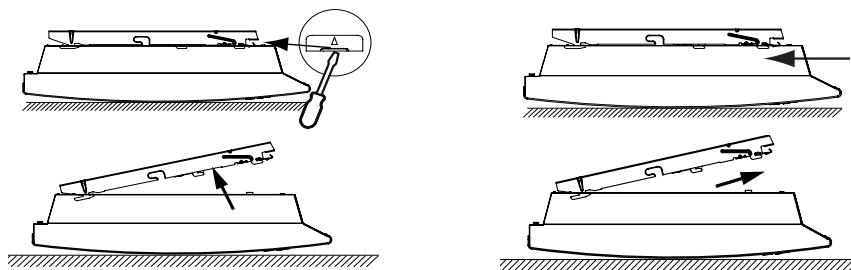
13 Appuyez sur le côté du boîtier pour le faire entrer dans le support.

INSTALLER L'APPAREIL

1 - Déverrouiller la patte d'accrochage de l'appareil Horizontal

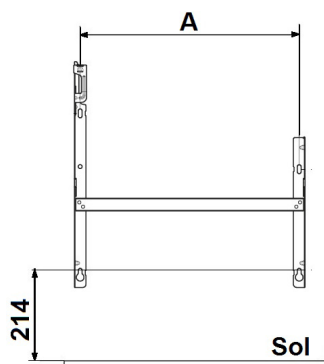
Nous vous conseillons de laisser l'appareil dans ses cales de protection et de le poser à plat face vers le sol.

- A l'aide d'un tournevis, soulevez la languette sans la déformer.
- Poussez la patte vers le bas pour dégager les crochets supérieurs.
- Faites pivoter la patte d'accrochage.
- Puis la retirer.



2 - Fixer la patte d'accrochage

Modèle Horizontal



Puissance	A
500W	120,8
750W	120,8
1000W	194,8
1250W	268,8
1500W	342,8
2000W	490,8

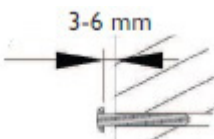
Modèle Vertical

- Prévoyez des chevilles et des vis adaptées à votre type de mur en fonction du poids de l'appareil (*les vis et les chevilles ne sont pas fournies*).
- Utilisez le gabarit de pose.
- Repérez le milieu du radiateur à l'aide de la ligne en pointillé.
- Repérez les 4 points de perçage pour la fixation du radiateur et pointez les avec un crayon.

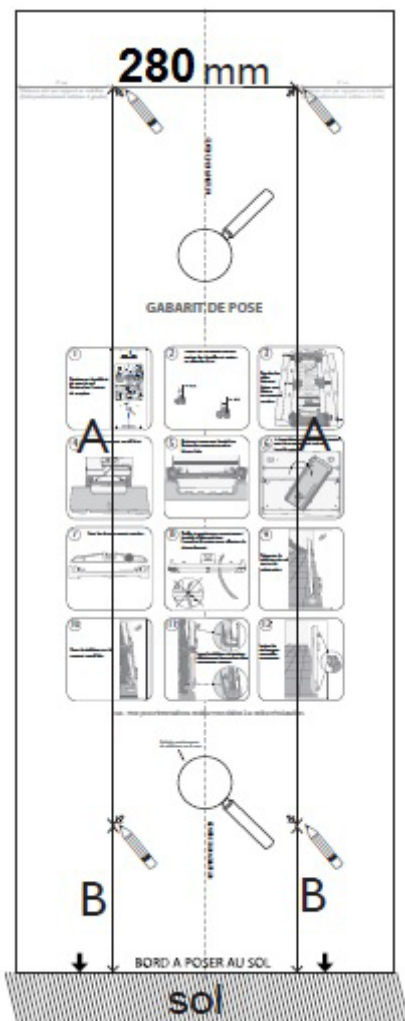
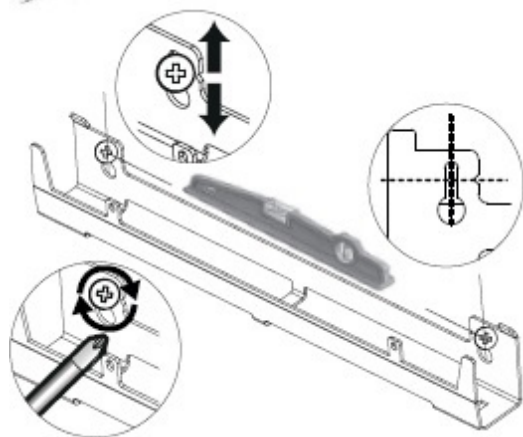
Puissance	A	B
1500W	1082	456
2000W	1230	456

- Percez les 4 trous de fixation du radiateur et insérez les chevilles.

- Insérez les vis dans les chevilles (*laissez les vis dépasser de 6 mm maxi*).



- Positionnez les support en faisant passer les têtes de vis par les boutonnières.



- Avant vissage, alignez les repères du support mural bas avec les 2 vis.

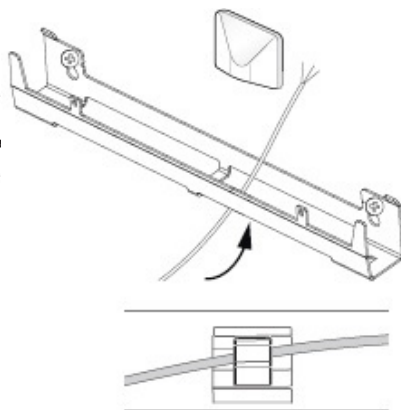
- Assurez-vous que les supports sont de niveau.

- Vissez les supports.



Modèle Vertical

Si le boîtier de raccordement électrique est situé au-dessus du support mural bas, pour effectuer le raccordement, passez le câble d'alimentation dans le support. Vous évitez ainsi le pincement du câble.



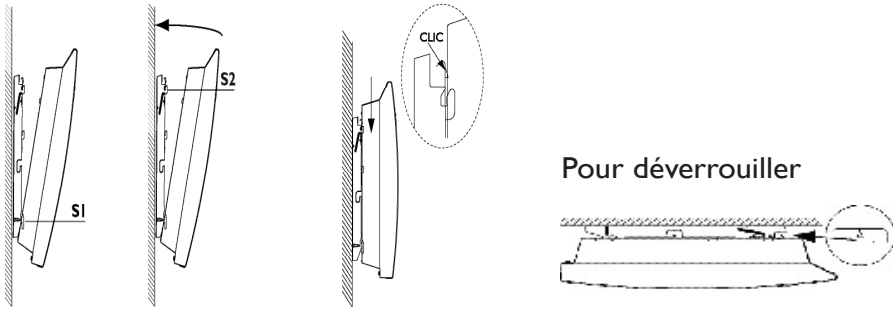
Règle de raccordement

- L'appareil doit être alimenté en 230V 50 Hz.
- L'alimentation du radiateur doit être directement raccordée au réseau après le dispositif de coupure omnipolaire conforme aux règles d'installation. Le raccordement au secteur se fera à l'aide du câble 3 fils (Marron = Phase, Bleu = Neutre, Noir = Fil pilote) par l'intermédiaire d'un boîtier de raccordement.
- Dans des locaux humides comme les cuisines, les salles de bains, il faut installer le boîtier de raccordement à au moins 25 cm du sol minimum. L'installation doit être équipée d'un dispositif de protection de type disjoncteur, différentiel 30mA.
- **Le raccordement à la terre est interdit. Ne pas brancher le fil pilote (noir) à la terre.**
- Si le câble d'alimentation est endommagé, il doit être remplacé par le fabricant, son service après-vente ou une personne de qualification similaire afin d'éviter un danger.
- Si l'appareil pilote ou piloté est protégé par un différentiel 30mA (ex : salle de bain) il est nécessaire de protéger l'alimentation du fil pilote sur ce différentiel.

FIXER L'APPAREIL

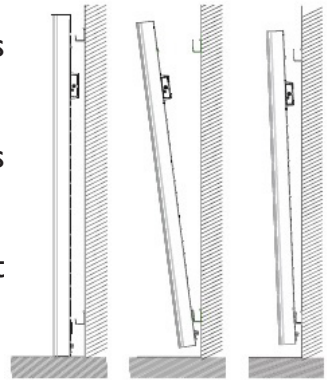
Modèle Horizontal

- Poser l'appareil sur le support S selon le schéma.
- Ramener l'appareil vers le support puis le relever (flèches 1 et 2).
- Introduire les pattes du support dans les trous de l'appareil, rabaisser (flèche 3).
- Verrouiller en tournant les 2 verrous V d'un demi tour, votre appareil est fixé.

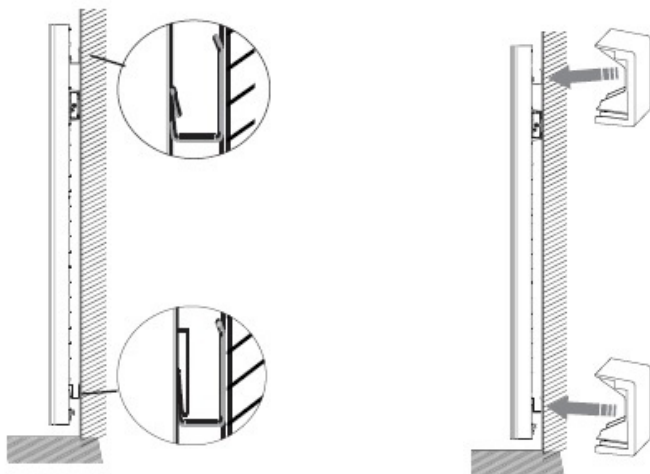


Modèle Vertical

- Placer le radiateur au sol devant les supports muraux.
- Levez le radiateur pour poser les crochets inférieurs du radiateur sur le support mural bas.
- Rapprochez le haut du radiateur du support mural haut jusqu'au contact.
- Levez légèrement le radiateur du mur.
- Rapprochez le haut du radiateur du mur.
- Descendez légèrement le radiateur.
- Posez les crochets supérieurs sur le support mural haut et les crochets inférieurs sur le support mural bas.



- Verrouillez le radiateur sur les supports en clippant les 4 caches plastique pour garantir une bonne fixation.



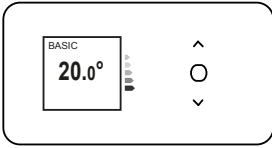
ENTRETIEN

Avant toute action d'entretien, éteignez votre appareil en mettant l'interrupteur Marche/Arrêt en position 0.

Pour conserver les performances de votre radiateur, il est nécessaire, environ deux fois par an, d'effectuer à l'aide d'un aspirateur ou d'une brosse, le dépoussiérage des grilles inférieures et supérieures de l'appareil. L'appareil peut être nettoyé avec un chiffon humide ; ne jamais utiliser de produits abrasifs et de solvants. En ambiance polluée, des salissures peuvent apparaître sur la grille de l'appareil. Ce phénomène est lié à la mauvaise qualité de l'air ambiant. Il est conseillé, dans ce cas de vérifier la bonne aération de la pièce (ventilation, entrée d'air, etc...). Ces salissures ne justifient pas le remplacement sous garantie de l'appareil.

Utilisation

PRINCIPE DE FONCTIONNEMENT



- Augmenter ou diminuer la température
- Naviguer dans les menus ;



- Accéder aux menus



- Valider ;
- Éteindre ;
- Verrouiller, déverrouiller.

DESCRIPTION DES MODES

2 modes de fonctionnement sont proposés :

BASIC

L'appareil suit en permanence la température de consigne réglée.

PROG

- Soit l'appareil suit le programme interne défini pour chaque jour de la semaine. A la mise en marche de l'appareil, les plages suivantes sont définies :

lundi à vendredi , confort de 5h à 9h et de 17h à 23h




samedi et dimanche, confort de 5h à 23h.

Vous pouvez modifier ces plages et définir 3 plages de température Confort par jour.

Pendant ces plages Confort, la consigne de température est réglée à l'aide de  ou .

En dehors des plages Confort, l'abaissement est réglé dans le mode Prog «Abais.T° ECO» (*voir chapitre «Le menu en mode PROG»*).


- Soit l'appareil suit les ordres de la programmation externe de votre installation (*voir notice de votre centrale de programmation*).

Pour accéder au choix des modes, appuyez sur  puis valider l'écran des modes  avec .

Choisissez le mode désiré avec  puis valider avec .


L'INTERRUPTEUR

Un interrupteur Marche/Arrêt est situé à l'arrière du boîtier de l'appareil. Utilisez l'interrupteur uniquement pour un arrêt prolongé (hors période de chauffe).




Positionnez l'interrupteur (situé à l'arrière de l'appareil) sur  pour mettre l'appareil sous tension. Lorsque l'appareil est mis hors tension, un nouveau réglage du jour et de l'heure peut être nécessaire.

METTRE EN MARCHÉ / ARRÊTER L'APPAREIL

Pour arrêter l'appareil, faites un appui long sur .


Confirmez «Eteindre» en appuyant sur .



Pour mettre en marche l'appareil, faites un appui long sur .


Vous pouvez également arrêter l'appareil par le menu principal en appuyant sur  puis valider l'écran  avec .

Choisissez le Mode désiré avec  ou  puis valider avec .

VERROUILLAGE DES COMMANDES

Afin d'éviter les manipulations par des enfants, vous pouvez verrouiller les commandes de votre appareil en faisant un appui long sur .

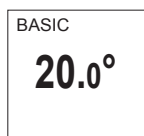
Sélectionnez «Verrouiller»  et validez avec .

Faites de même pour déverrouiller les commandes en sélectionnant «Déverrouiller» .

REGLER LA TEMPERATURE

Utilisez l'indicateur de consommation pour optimiser votre réglage. Quand l'indicateur de consommation se trouve au niveau du symbole vert, vous êtes à un niveau de température inférieur ou égal à la température conseillée.

En mode BASIC :



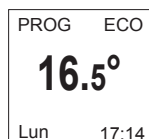
- Augmentez avec \wedge (max 28°C).
- Diminuez avec \vee (min 12°C).
- Diminuez encore jusqu'à 7°C (température Hors Gel non modifiable) avec \vee .

En mode PROG :

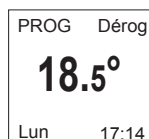


Si l'écran affiche PROG, vous êtes sur une plage de programmation en mode Confort.

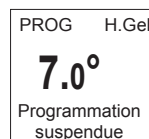
- Augmentez avec \wedge (max 28°C).
- Diminuez avec \vee (min 12°C).



Si l'écran affiche PROG ECO, vous êtes sur une plage de programmation en mode ECO (par défaut -3,5°C par rapport à la température Confort).



Vous pouvez modifier la température ECO, vous passez donc en dérogation par rapport à l'abaissement pré-réglé. (voir chapitre «Le menu en mode PROG»).



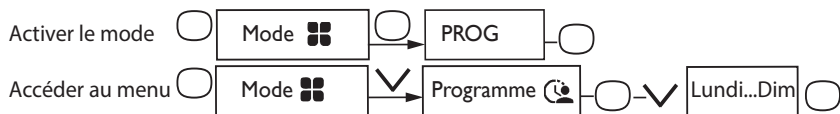
Si vous avez réglé une température Hors Gel (7°C), la programmation est suspendue.


Modifiez cette température lors de votre retour pour la reprise de la programmation.

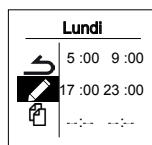
UTILISER LA PROGRAMMATION INTERNE

MODIFIER LES PROGRAMMES

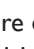
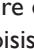


Vous pouvez programmer jusqu'à 3 plages de température Confort pour chaque jour de la semaine. En dehors des plages Confort, l'abaissement est réglé dans le mode Prog «Abais.T° ECO» (voir chapitre «Le menu en mode PROG»).



Sélectionnez le jour avec . Validez .



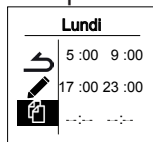
Sélectionnez . Validez .

Choisissez l'heure de début de la 1ère plage Confort avec  ou . Validez . Choisissez l'heure de fin avec  ou . Validez .



Faites la même opération pour la 2ème plage Confort puis pour la 3ème plage Confort ou validez .

COPIER UN PROGRAMME

Vous pouvez copier le programme d'une journée sur un (plusieurs) jour(s).

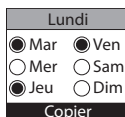


Sélectionnez . Validez .

Faites défiler les jours avec  ou .


Validez le jour vers lequel copier avec .

Pour valider la copie, sélectionnez «Copier». Validez .



Exemple : Copie du programme du lundi vers mardi, jeudi, vendredi.

SUPPRIMER UNE PLAGE DE TEMPÉRATURE CONFORT

Sélectionnez le jour avec . Validez .

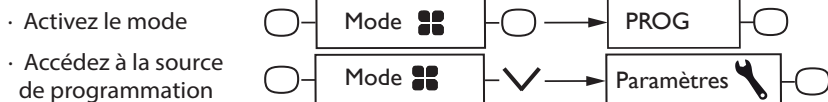
Sélectionnez . Validez .

Sur l'heure de début, sélectionnez 0:00 avec . Validez .


Sur l'heure de fin, sélectionnez également 0:00 avec  puis validez .

UTILISER LA PROGRAMMATION EXTERNE

L'appareil suit les ordres de la commande externe de votre installation par liaison Fil Pilote.



Sélectionnez Source prog avec . Validez .


Choisissez Pilotage ext. avec  puis validez .

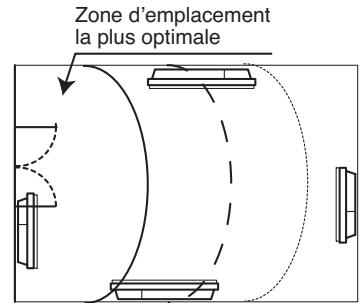
MENU FENETRE OUVERTE

Le menu Fenêtre ouverte permet de détecter les variations de températures liées à l'ouverture et à la fermeture de vos fenêtres. Si vous oubliez d'éteindre votre appareil lors de l'ouverture prolongée d'une fenêtre, cette fonction permet d'y pallier et évite à votre appareil de chauffer inutilement.




L'appareil passe automatiquement en mode Hors Gel (7°C) lorsqu'il détecte une fenêtre ouverte et remonte à la température de consigne lorsqu'il détecte sa fermeture (le temps de détection est variable). L'appareil réagit aux ouvertures et fermetures de fenêtre, en fonction de plusieurs variables, dont notamment :




- la température souhaitée dans la pièce
- la température extérieure
- la configuration de l'installation

 Nous déconseillons l'utilisation de cette fonction dans les couloirs et dans les pièces situées à proximité d'une porte d'entrée donnant sur l'extérieur.








Vous avez accès au menu Fenêtre ouverte dans le Mode Prog.




Appuyez sur , validez l'écran  avec .

Appuyez sur  jusqu'au menu  Fenêtre ouverte, validez avec .

Choisissez Active ou Inactive avec  ou  puis validez avec .

L'INDICATEUR DE CONSOMMATION


Quelque soit le mode, vous avez accès à l'indicateur de consommation énergétique par le menu information . Il vous affichera la consommation en KWh et le prix en euros. Pour accéder au menu information , appuyez sur , validez l'écran  avec .


Appuyez sur  jusqu'au menu , validez avec .



Vous pouvez visualiser le coût et le nombre de KWh consommés.


Vous pouvez modifier le prix du KWh en vous positionnant sur € avec la flèche  puis validez avec .

Vous pouvez également remettre le compteur à zéro en vous positionnant sur RAZ puis sur réinitialisation.

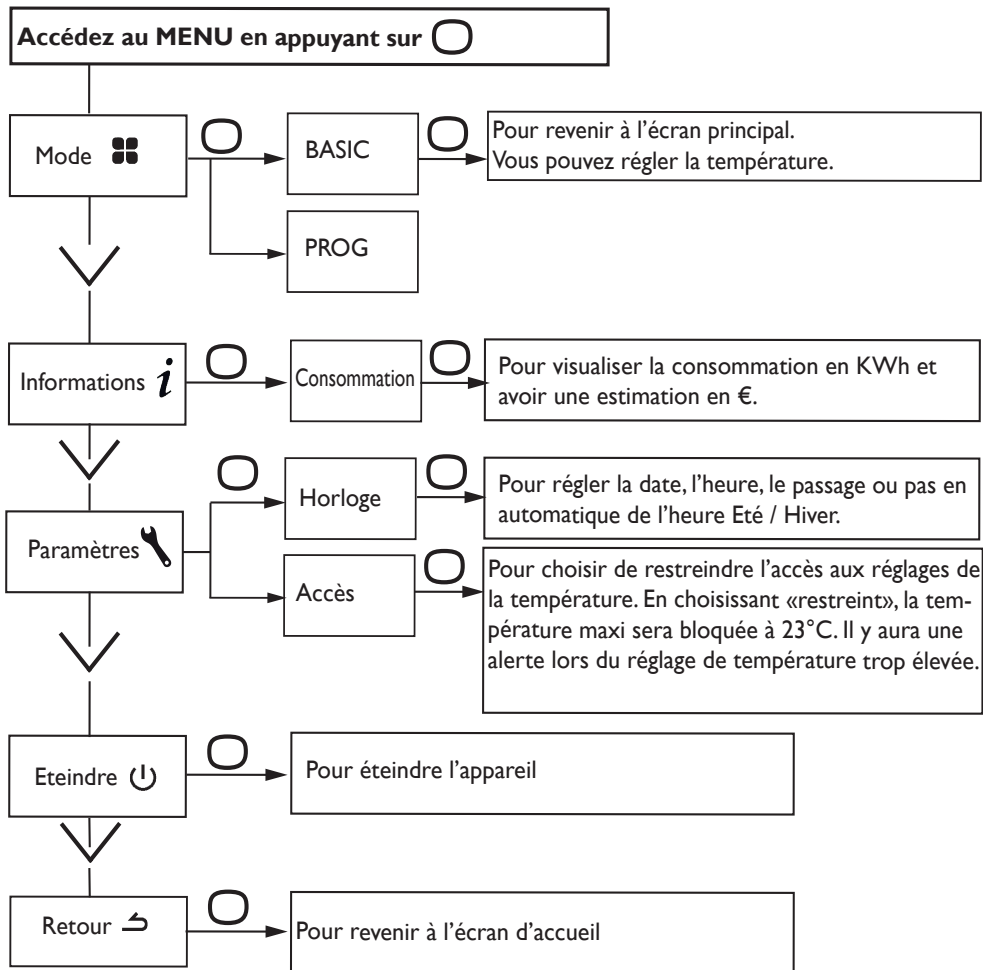
Informations

Mode AUTO
Consommation

Consommation	
	53 KWh
RAZ	6,36 €
€	

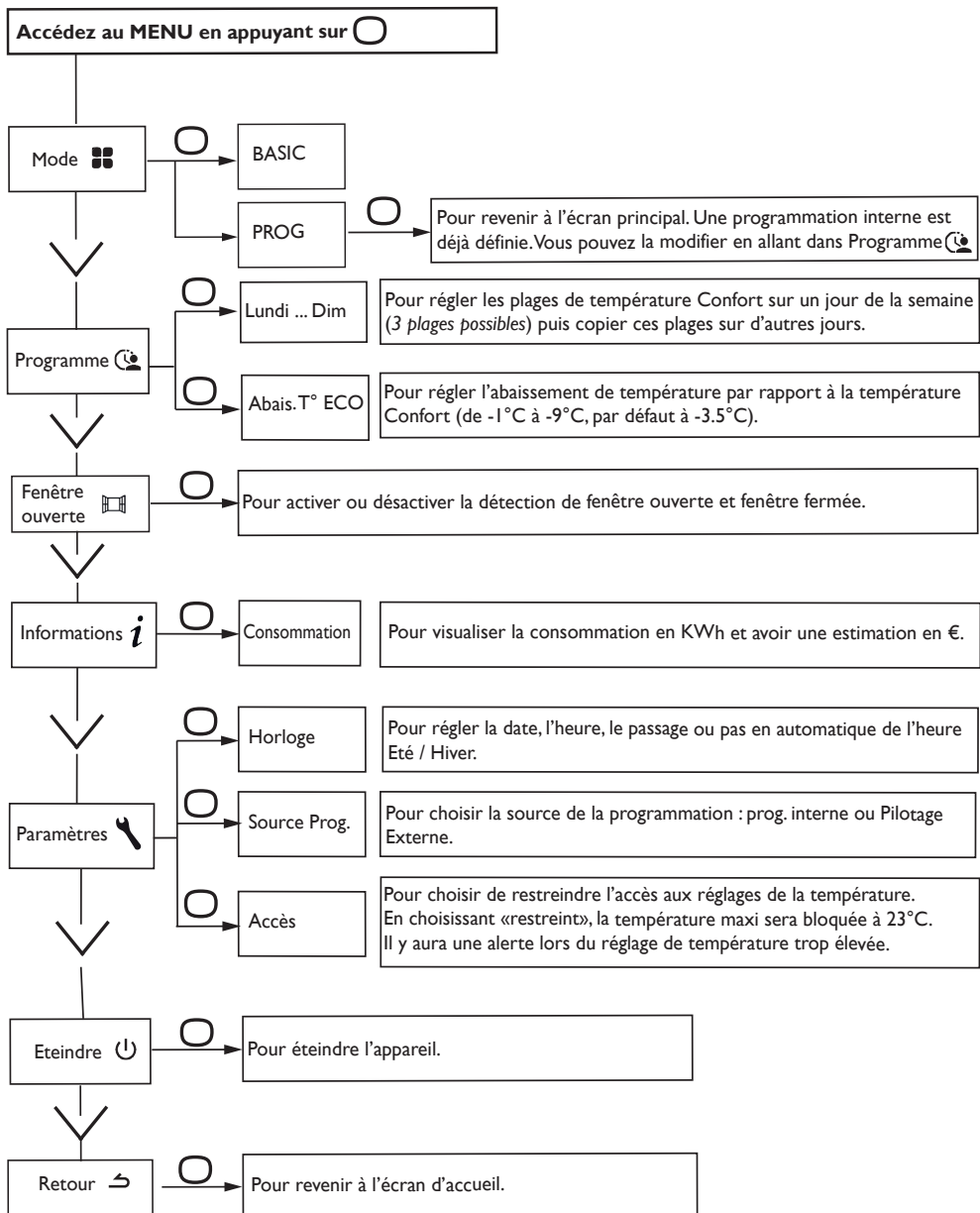
Prix du KWh

0,120 €


Réinitialisation

Réinitialisation

Le menu en mode BASIC




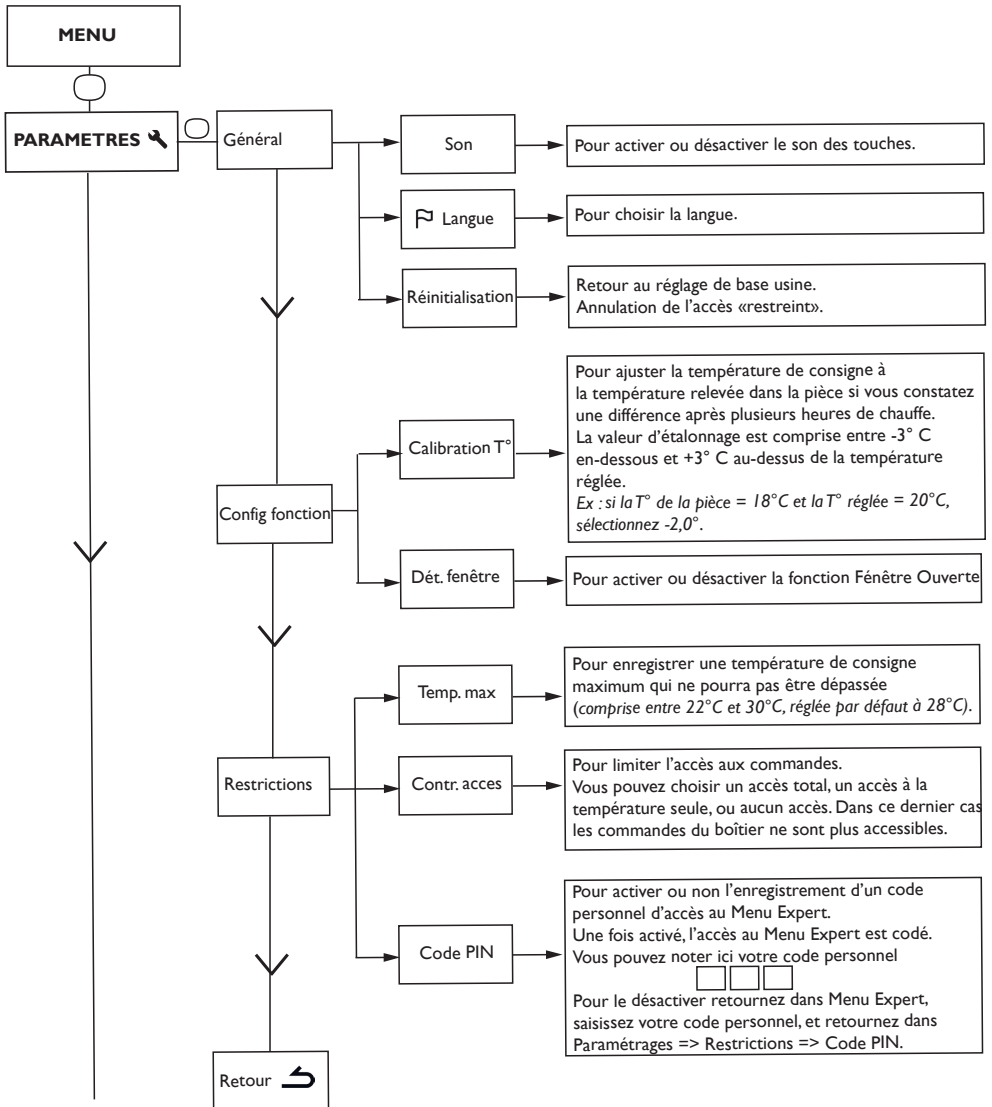
Le menu en mode PROG

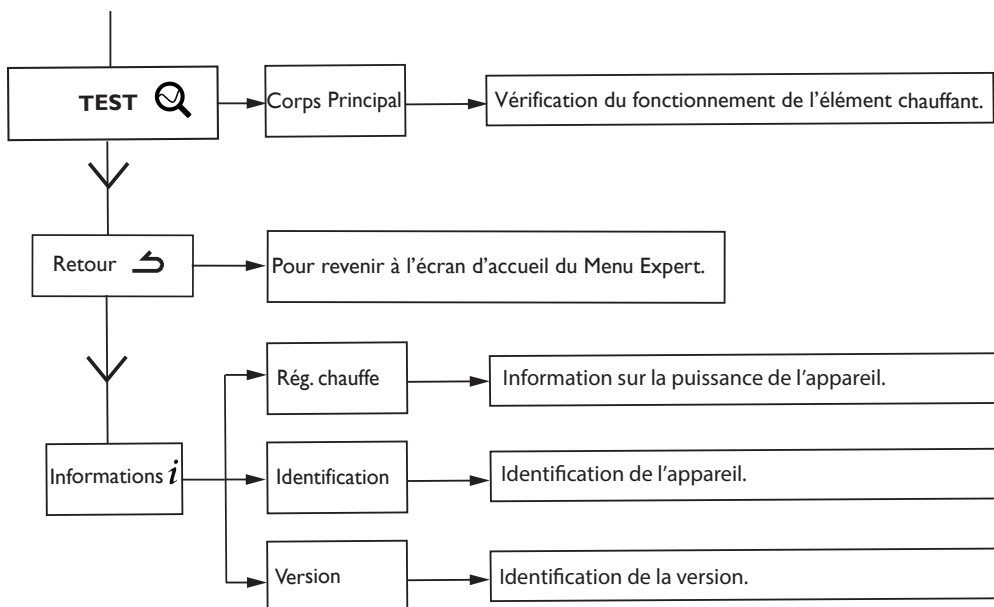




Le menu EXPERT

Pour accéder aux fonctions avancées de l'appareil, appuyez en même temps sur  et  pendant plus de 3 secondes.





Restrictions

Vous pouvez restreindre l'accès au réglage de la température.

Dans les menus en mode Basic ou en mode Prog.

Accédez aux Paramètres 🔧, choisissez «Restreint».

- La température sera bridée à 23°C maximum ;
- Une alerte apparaîtra si la température est augmentée avec une demande de confirmation (fonction anti-chauffe compulsive) ;
- L'accès au Menu Expert est sécurisé par code PIN.

La désactivation est possible par la réinitialisation de l'appareil. (reportez -vous au Menu Expert).

Délestage



















Nos appareils sont compatibles avec différents systèmes de délestage. Vous ne devez toutefois pas utiliser de délestage par coupure d'alimentation secteur car ce système est incompatible avec nos appareils. Des coupures franches d'alimentation électrique intempestives et répétées peuvent provoquer une usure prématurée et une détérioration des cartes électroniques qui ne seraient pas couvertes par la garantie du fabricant.

Lors des périodes de délestage, l'écran passe en veille.

L'appareil revient ensuite à son mode de fonctionnement initial.

En cas de problème

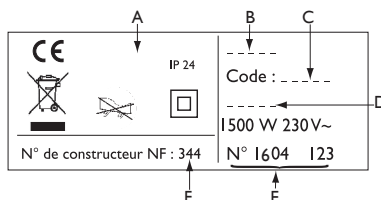
Problème rencontré	Vérifications à faire
L'écran du boîtier de commande ne s'allume pas.	Vérifiez que l'interrupteur situé à l'arrière de l'appareil est en position I. Vérifiez que l'appareil est alimenté électriquement.
La température d'ambiance est différente de celle affichée sur l'appareil.	Il est nécessaire d'attendre 6 heures au minimum pour que la température se stabilise. Il est possible, en fonction de votre installation, que vous releviez une température différente de celle affichée sur l'appareil (<i>un écart de 0,5° C est normal.</i>) Dans ce cas, reportez-vous au «Menu Expert», chapitre «Calibration T°».
L'appareil ne chauffe pas.	Si vous êtes en programmation, vérifiez que vous êtes sur une plage horaire Confort. Assurez-vous que les disjoncteurs de l'installation sont enclenchés ou bien que le délesteur (<i>si vous en avez un</i>) n'a pas coupé le fonctionnement de l'appareil. Vérifiez la température de l'air de la pièce : si elle est trop élevée par rapport à la température de consigne, l'appareil ne chauffe pas.
L'appareil chauffe tout le temps	Vérifiez que l'appareil n'est pas situé dans un courant d'air (<i>porte ouverte à proximité, sortie d'air par le cache câble à l'arrière de l'appareil</i>) ou que le réglage de la température n'a pas été modifié. Il peut y avoir un aléa dans le réseau électrique. En cas de problème (<i>thermostat bloqué...</i>), coupez l'alimentation de l'appareil (<i>fusible, disjoncteur</i>) pendant environ 10 minutes, puis rallumez-le. Si le phénomène se reproduit fréquemment, faites contrôler l'alimentation par votre distributeur d'énergie.
L'appareil ne chauffe pas assez.	Augmentez la température en appuyant sur \wedge (<i>reportez-vous au chapitre «Régler la température»</i>). Si le réglage est au maximum, faites les vérifications suivantes : - Vérifiez si un autre mode de chauffage existe dans la pièce. - Assurez-vous que votre appareil ne chauffe que la pièce (<i>porte fermée</i>). - Faites vérifier la tension d'alimentation de l'appareil. - Vérifiez si la puissance de votre appareil est adaptée à la taille de votre pièce (<i>nous vous préconisons en moyenne 100 W/m² pour une hauteur de plafond de 2,50 m ou 40W/m³</i>).
L'appareil est très chaud en surface.	Il est normal que l'appareil soit chaud lorsqu'il fonctionne, la température maximale de surface étant limitée conformément à la norme NF Electricité. Si toutefois vous jugez que votre appareil est toujours trop chaud, vérifiez que la puissance est adaptée à la surface de votre pièce (<i>nous vous préconisons 100 W/m² pour une hauteur sous plafond de 2,50 m ou 40W/m³</i>) et que l'appareil n'est pas placé dans un courant d'air qui perturberait sa régulation.

Problème rencontré	Vérifications à faire																					
Des traces de salissures apparaissent sur le mur autour de l'appareil.	En ambiance polluée, des salissures peuvent apparaître sur les sorties d'air de l'appareil ou au mur. Ce phénomène est lié à la mauvaise qualité de l'air ambiant (<i>fumée de cigarettes, bougies, encens, cheminée,...</i>). Il est conseillé dans ce cas de vérifier la bonne aération de la pièce (<i>ventilation, entrée d'air, etc...</i>).																					
Le Menu Expert n'est pas accessible.	Vous avez enregistré un code PIN. Vous devez saisir votre code pour accéder au menu Expert (<i>voir chapitre Menu expert</i>). Si vous avez oublié votre code, saisissez le code 081.																					
L'appareil ne suit pas les ordres de programmation interne.	Vérifiez que la date et l'heure sont réglées. Vérifiez que l'appareil est en Mode PROG et que la programmation interne est sélectionnée.																					
L'appareil ne suit pas les ordres de programmation externes.	Assurez-vous de la bonne utilisation de la centrale de programmation (<i>voir notice d'utilisation de la centrale</i>). Vérifiez que l'appareil est en Mode PROG et source de programmation « Pilotage ext. ».																					
L'appareil ne répond pas aux ordres du fil pilote.	<p>Pour vérifier la transmission correcte des ordres de programmation, procédez aux vérifications suivantes :</p> <table border="1"> <thead> <tr> <th>Ordres reçus</th> <th>Oscilloscope Réf/ Neutre</th> <th>Mode obtenu</th> </tr> </thead> <tbody> <tr> <td>0 volt</td> <td></td> <td>CONFORT</td> </tr> <tr> <td>230 V 3 s/5 min</td> <td></td> <td>CONFORT – 1° C</td> </tr> <tr> <td>230V 7 s/5 min</td> <td></td> <td>CONFORT – 2° C</td> </tr> <tr> <td>230 V</td> <td></td> <td>ECO</td> </tr> <tr> <td>- 115 V négatif</td> <td></td> <td>HORS GEL</td> </tr> <tr> <td>+ 115 V positif</td> <td></td> <td>ARRET CHAUFFAGE</td> </tr> </tbody> </table>	Ordres reçus	Oscilloscope Réf/ Neutre	Mode obtenu	0 volt		CONFORT	230 V 3 s/5 min		CONFORT – 1° C	230V 7 s/5 min		CONFORT – 2° C	230 V		ECO	- 115 V négatif		HORS GEL	+ 115 V positif		ARRET CHAUFFAGE
	Ordres reçus	Oscilloscope Réf/ Neutre	Mode obtenu																			
	0 volt		CONFORT																			
	230 V 3 s/5 min		CONFORT – 1° C																			
	230V 7 s/5 min		CONFORT – 2° C																			
	230 V		ECO																			
	- 115 V négatif		HORS GEL																			
	+ 115 V positif		ARRET CHAUFFAGE																			
<p>Dans le cadre de la programmation par fil pilote ou courant porteur, les ordres hors gel ou délestage sont prioritaires.</p> <p>Le délai de basculement du mode Confort vers le mode Eco est de l'ordre de 12 secondes.</p> <p>Le délai de basculement du mode Confort -1/-2 vers Confort est de l'ordre de 5 minutes.</p>																						

Si vous n'avez pas réussi à résoudre votre problème, contactez votre distributeur/installateur, munissez-vous des références de l'appareil. Elles sont situées sur le côté de l'appareil. Mesurez la température de la pièce.

Le Code commercial (C) et le Numéro de série (E) identifient auprès du constructeur l'appareil que vous venez d'acquérir.

- A** Normes, labels de qualité
- B** Marque commerciale
- C** Code commercial
- D** Référence de fabrication
- E** N° de série
- F** N° de constructeur



**Caractéristiques Techniques mesurées et calculées conformément
au RÈGLEMENT (UE) 2015/1188.**

Références du modèle		RCH-BDIP / RCV-BDIP	
Caractéristique	Symbole	Valeur	Unité
Puissance thermique			
Puissance thermique nominale	P nom	0,5 à 2,0	kW
Puissance thermique minimale	P min	0,0	kW
Puissance thermique maximale continue	P max,c	2,0	kW
Consommation d'électricité auxiliaire			
A la puissance thermique nominale	el max	0,000	kW
A la puissance thermique minimale	el min	0,000	kW
En mode veille	el sb	0,00048	kW
	el sb	0,480	W
Type de contrôle de la puissance thermique / de la température de la pièce			
Caractéristique	Unité	Information complémentaire	
Contrôle électronique de la température pièce et programmeur hebdomadaire.	oui		
Autres options de contrôle			
Contrôle de la température de la pièce, avec détecteur de présence.	non		
Contrôle de la température de la pièce, avec détecteur de fenêtre ouverte.	oui		
Option de contrôle à distance.	non		
Contrôle adaptatif de l'activation.	non		
Limitation de la durée d'activation.	non		
Capteur à globe noir.	non		
Coordonnées de contact	Idem dernière de couverture		

Conditions de garantie

DOCUMENT A CONSERVER PAR L'UTILISATEUR

(Présenter le certificat uniquement en cas de réclamation)

- La durée de garantie est de deux ans à compter de la date d'installation ou d'achat et ne saurait excéder 30 mois à partir de la date de fabrication en l'absence de justificatif.
- La garantie s'applique en France uniquement.
- La garantie couvre l'échange ou la fourniture des pièces reconnues défectueuses à l'exclusion de tout dommage et intérêts.
- Les frais de main d'œuvre, de déplacement et de transport sont à la charge de l'utilisateur.
- Les détériorations provenant d'une installation non conforme, d'un réseau d'alimentation ne respectant pas la norme NF EN 50160, d'un usage anormal ou du non respect des prescriptions de la dite notice ne sont pas couvertes par la garantie.
- Présenter le certificat uniquement en cas de réclamation auprès du distributeur ou de votre installateur, en y joignant votre facture d'achat.
- Les dispositions des présentes conditions de garantie ne sont pas exclusives du bénéfice au profit de l'acheteur, de la garantie légale pour défauts et vices cachés qui s'appliquent en tout état de cause dans les conditions des articles 1641 et suivants du code civil.

THERMOR
ZA Charles Beauhaire
17, rue Croix Fauchet - BP 46
45141 Saint Jean de la Ruelle
www.thermor.fr

